

KOIZUMI

家庭用

国内・海外100-120V/200-240V地域のみ

マイナスイオンカーリングドライヤー KDD-0052

取扱説明書

ご使用前に必ずお読みください。

保証書付



このたびはコイズミ マイナスイオンカーリングドライヤーをお買い上げいただき、まことにありがとうございます。正しくご使用いただくために、ご使用前に必ず、この取扱説明書をお読みください。なお、この取扱説明書には保証書が付いています。お読みになられたあとも、大切に保管してください。

小泉成器株式会社

安全上のご注意

- *ご使用の前に、この「安全上のご注意」をよくお読みの上、正しくお使いください。
- *ここに示した注意事項は、製品を安全に正しくお使いいただき、お使いになる方や他の人々への危害や損害を未然に防止するためのものです。また注意事項は、危害や損害の大きさと切迫の程度を明示するために、誤った取扱いをすると生じることが想定される内容を「警告」「注意」の2つに区分しています。いずれも安全に関する重要な内容ですので、必ず守ってください。



警告

誤った取扱いをしたときに、死亡または重傷を負う可能性があるもの



注意

誤った取扱いをしたときに、使用者が傷害を負ったり、物的損害の可能性のあるもの

絵表示例と絵表示の意味



○ 記号は、禁止の行為であることを告げるものです。図の中や近傍に具体的な禁止内容（左図の場合は分解禁止）が描かれています。



● 記号は、行為を強制したり指示したりする内容を告げるものです。図の中に具体的な指示内容（左図の場合は電源プラグをコンセントから抜いてください）が描かれています。

※お読みになられた後は、お使いになる方がいつでも見られるところに必ず保管してください。

警告



改造はしない。修理技術者以外の方は、分解したり修理をしない。
火災・感電・けがの原因となります。修理はお買い上げの販売店または小泉成器株式会社「修理センター」にご相談ください。

コンセントを単独で使用する。また、延長コードを使用しない。
他の器具と併用すると分岐コンセント部が異常発熱して発火することがあります。

電源コードは必ずゆとりを持たせて使用する。
電源コードが引っ張られたり、屈曲が繰り返されるとショートします。

吸込口フィルターについたほこりや髪の毛などを、やわらかい歯ブラシなどで取り除く。

温風が熱くなり、髪がこげたり、火災・やけどの恐れがあります。吸込口フィルターはこまめに（月1回以上）お手入れしてください。



電源プラグは清潔にする。刃および刃の取付面にほこりが付着している場合は拭き取る。

ショート・火災の原因となります。

必ずAC100-120VまたはAC200-240Vで使用する。

（国内・海外100-120V/200-240V地域のみ）

火災・感電の原因となります。

電源コードや電源プラグが傷んだり、コンセントの差込みがゆるいときは使用しない。

感電・ショート・発火の原因となります。

子供だけで使わせたり、幼児の手の届くところで使用しない。

やけど・感電・けがををする恐れがあります。

引火性のもの（ガソリン、ベンジン、シンナー）の近くで使用しない。

爆発や火災の原因となります。

⚠ 警告

吸込口や吹出口をふさいだり、ヘアピンなどの異物を入れない。

感電したり異常過熱により発火することがあります。

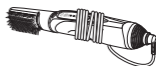


電源コードを傷付けたり、破損したり、加工したり、無理に曲げたり、引張ったり、ねじったりしない。また、重い物を載せたり、挟み込んだり、高温部に近づけたりしない。

電源コードが破損し、火災・感電の原因となります。

本体に電源コードを巻きつけない。また、電源コードを束ねたまま使用しない。

電源コードがねじれて断線・ショート・火災・感電の原因となります。



次のようなときは使用しない。

- 風が出たり出なかったりするとき
- 電源コードがねじれて戻らなくなったとき
- 電源コード・電源プラグの根元部分が変形したり傷んでいるとき

業務用として使用しない。また、不特定多数の人が使う場所に置かない。

連続過負荷による故障の恐れがあります。

スプレー式整髪料を同時に使用しない。

発火・やけどの恐れがあります。

電源コードがよじれたままでは使用しない。

ショートして火花が出ることがあります。



水につけない。また、ぬれた手で使用しない。

ショート・感電の原因となります。



警告



浴室などの水のかかる場所や湿気の多い所で使用しない。
絶縁劣化などにより、感電・火災・ショート恐れがあります。



使用時以外は必ず電源を切り、電源プラグをコンセントから抜く。
けがややけど・絶縁劣化による感電や漏電火災の原因となります。

注意



電源プラグを抜くときは、電源コードを持たずに必ず先端の電源プラグを持って引き抜く。

感電やショートして発火することがあります。

使用中、髪が吸込口に吸い込まれないように注意する。

故障ややけどの原因となります。

金属製のネックレスなどを身に着けている場合、十分注意する。

温風で熱せられ、やけどをする恐れがあります。



毛髪の乾燥や整髪以外の使用、乳幼児・ペットへの使用は避ける。

やけどや火災、故障の原因となります。

通電したまま放置しない。

火災の原因となります。

落としたり、ぶつけたりしない。

感電・発火の原因となります。

⚠ 注意



アタッチメントに毛髪を巻き過ぎない。
過熱して発火することがあります。

アタッチメントに整髪料を付けたり、洗髪等の
用具として使用しない。
やけどや故障の原因となります。



使用中、アタッチメントや吹出口は高温になっているので、触れない。
やけどすることがあります。

整髪料などがついた手で本体を触らない。
劣化の原因となります。











浴室や湿気が多い所に保管しない。
絶縁劣化により感電することがあります。

BEFORE USE

1. Before using, please check the voltage and type of plug at your location.
(ご使用前に、使用する国の電圧およびプラグの形状を確認してください。)
2. Before using, please confirm the shape of the plug socket, and choose plug adaptor.
(ご使用前に、電源コンセントの形状を確認して、接続プラグを選んでください。)
3. Before using, be sure to check the voltage and type of plug, because the voltage and the type of plug, may differ according to the area even in the same country.
(国によっては同一国内でも地域によって電圧・プラグ形状が異なる場合がありますので、ご使用前に、電圧・プラグ形状を充分確認してください。)

海外使用の手引き

- 当商品は「AC100-120VまたはAC200-240V」の地域で使用できます。
- ご使用前に、使用する国の電源コンセントの形状を確認してください。
※世界の電圧とプラグの一覧は、7～8ページに掲載しています。
- 当商品をAタイプ適用外の国でご使用の際は、使用する国の電源コンセントにあった接続プラグをご用意ください。

Aタイプ	Bタイプ	B3タイプ	BFタイプ
商品のプラグ形状 ※そのまま使用できます。 			
Cタイプ	Oタイプ	O2タイプ	SEタイプ
			

注) 国によっては同一国内でも地域によって電圧・プラグ形状が異なる場合がありますので、現地で充分お確かめの上、ご使用ください。
また、電圧・プラグの一覧に記載していない国は、プラグアダプターが異なりますので、現地のホテルなどにお確かめください。

世界の電圧とプラグ

※同じ国でも地域によって電圧やプラグの形が一定ではなく、表と異なる場合があります。
事前に現地のホテルや旅行代理店でご確認のうえ、ご使用ください。

地域・国名	Area・Countries	電圧 Voltage	プラグ Plug	地域・国名	Area・Countries	電圧 Voltage	プラグ Plug	地域・国名	Area・Countries	電圧 Voltage	プラグ Plug
アフガニスタン	Afghanistan	220	B, B3, C, SE	中米	ホンジュラス	Honduras	110 A	オマーン	Oman	230	B, B3, BF, C
インド	India	115/230/240	B, B3, BF, C, SE	南米	ボリビア	Bolivia	110/220 A, C, SE	カタール	Qatar	240	BF, C
インドネシア	Indonesia	127/220/230	A, B, B3, BF, C, SE		メキシコ	Mexico	120/127/230 A, C, SE	キプロス	Cyprus	240	B3, BF, C
カンボジア	Cambodia	120/220	A, C		アイスランド	Iceland	230 B, C, SE	クウェート	Kuwait	240	B, B3, C, SE
シンガポール	Singapore	115/230	A, B, B3, BF, C		アイルランド	Ireland	230 A, B, B3, BF, C, SE	サウジアラビア	Saudi Arabia	127/220	A, B, B3, BF, C, SE
スリランカ	Sri Lanka	230	B, B3, BF, C		イギリス	England	230/240 B, B3, BF, C	シリア	Syria	220	B, B3, C, SE
タイ	Thailand	110/220	A, B, B3, BF, C		イタリア	Italy	125/220 A, C, SE	トルコ	Turkey	220	B, B3, C, SE
台湾	Taiwan	110/220	A, C, O		オーストリア	Austria	230 B3, BF, C, O, SE	バーレーン	Bahrain	110/220/230	A, BF
韓国	Korea	110/220	A, C, SE		オランダ	Netherlands	230 B, C, SE	ヨルダン	Jordan	220	B, B3, BF
北朝鮮	PRK	100/200/220	A, B, B3, BF, C, O, SE		ギリシャ	Greece	230 B, B3, C, SE	レバノン	Lebanon	110/220	A, C
中国	China.Rep.	110/220	A, B, B3, BF, C, O, O2, SE		アイスランド	Iceland	230 C	エジプト	Arab Rep. of Egypt	220	B3, BF, C, SE
日本	Japan	100			シブラルタル	Gilbraltar	230/240	アルジェリア	Algeria	127/220	A, BF, C
ネパール	Nepal	115/220	A, B, B3, BF, C, SE		スイス	Switzerland	230 A, C, SE	アンゴラ	Angola	220	B, B3, C
バングラディシュ	Bangladesh	230	B, B3, C		スウェーデン	Sweden	230 B, C, SE	ウガンダ	Uganda	240	BF, C
バリの島	Bali Is.	110/220	A, B, B3, BF, C		スペイン	Spain	127/220 A, C, SE	エチオピア	Ethiopia	220	C
パキスタン	Pakistan	110/230	A, B, B3, C		ロシア	Russia	127/220 A, B, C, SE	カナリア諸島	Canary Is.	127/220	A, C
ミャンマー	Myanmar	230	B, B3, BF, C, SE		チェコ共和国/スロバキア共和国	Czech Rep./Slovak Rep.	220 B, C, SE	コモロ	Comeroon	127/220	A, BF, C
フィリピン	Philippines	120/230/240	A, B, B3, C, O		デンマーク	Denmark	230 C	ガーナ	Ghana	230/250	B3, BF, C
ブータン	Bhutan	230	C	ヨーロッパ	ドイツ	Germany	127/230 A, C, SE	ギニア	Guinea	220	B, C
ブルネイ	Brunei	240	B3, BF		ノルウェー	Norway	230 C, SE	ケニア	Kenya	240	B, B3, BF, C
ベトナム	Vietnam	110/220	A, BF, C, SE		ハンガリー	Hungary	220 C, SE	コートジボワール	Ivory Coast	220	B, B3, C
ホンコン	Hong Kong	200/220	B, B3, BF, C		フィンランド	Finland	120/230 A, B, C, SE	コンゴ人民共和国	Congo	220	B, C
マカオ	Macao	115/127/220	A, B, B3, BF, C, SE		フランス	France	127/230 A, C, O, SE	ザイール	Zaire	220	C
マレーシア	Malaysia	240	B, B3, BF, C, SE		ブルガリア	Bulgaria	110/220 A, C, SE	ザンビア	Zambia	230	B, B3, BF, C
モンゴル	Mongol	220	B, B3, C		ベルギー	Belgium	127/230 A, B, C, SE	スーダン	Sudan	220/240	B3, BF, C
ラオス	Laos	220	C, SE		ポーランド	Poland	220 B, B3, C	赤道ギニア	Egatarial Guinea	220	B, BF, C
アメリカ	U.S.A	120	A		ポルトガル	Portugal	230 B, B3, BF, C, SE	セネガル	Senegal	127/220	A, B3, C, SE
ハワイ	Hawaii	120	A		マルタ	Malta	240 B, B3, BF, C	ソマリア	Somalia	110/220/230	A, B3, BF, C
カナダ	Canada	120/240	A, BF		マルジョカ島	Majorca Is	127/220 A, C	タンザニア	Tanzania	230	B3, BF, C
テキサス	Texas	120/240	A, O		モナコ	Monaco	127/220 A, B, C, SE	中央アフリカ共和国	Central Africa	220	B, B3, C, SE
アルゼンチン	Argentina	220	BF, C, O, SE		ユーゴスラビア	Yugoslavia	220 C, SE	チュニジア	Tunisia	127/220	A, B, B3, BF, C, O, SE
ウルグアイ	Uruguay	220	B3, BF, C		ルーマニア	Romania	220 C, SE	ナイジェリア	Nigeria	230	B, B3, BF, C
エクアドル	Ecuador	115/120/220	A, B3, C, O		ルクゼンブルグ	Luxembourg	127/220 A, C, SE	ボツワナ	Botswana	220	B, B3, BF, C
エル・サルバルドル	El Salvador	110/220	A, B3, BF		ボスニア	Bosnia	220 C, SE	マダガスカル	Madagascar	100/220	A, B3, C
キューバ	Cuba	110/220	A, BF, C		クロアチア	Croatia	220 C, SE	南アフリカ共和国	South Africa Rep.	220/230/250	B, B3, BF, C
グアテマラ	Guatemala	120/240	A, BF, C		マケドニア	Macedonia	220 C, SE	モーリタニア	Mauritania	230	B, B3, BF, C, SE
コスタ・リカ	Costa Rica	120/240	A, BF, C, O, SE		モルドバ	Moldova	127/220 A, C, SE	モーリシャス	Mauritius	230	B, B3, BF, C, SE
コロンビア	Colombia	120/150	A		ラトビア	Latvian	127/220 A, C, SE	モロッコ	Morocco	115/127/220	A, C, SE
ジャマイカ	Jamaica	110/220	A, B3, BF, C		オーストラリア	Australia	240/250 O	リビア	Libya	127/230	A, B3, C, SE
スリナム	Surinam	127/220	A, C, SE		グアム	Guam	120/240 A, BF, O	リベリア(アラブ)	Liberia.Arab	120/240	A, B3, C, SE
チリ	Chile	220	B3, BF, C, SE	オセアニア	サイパン	Saipan	110 A	ルワンダ	Rwanda	110/220	A, C, SE
ドミニカ共和国	Dominican.Rep.	110/220	A, BF, C		ソロモン諸島	Solomon Is.	240 B, B3, O				
ニカラグア	Nicaragua	120/240	A, BF		タヒチ島	Tahiti Is	110/220 A, C				
ハイチ	Haiti	110/220	A, BF, C		トンガ王国	Tonga	240 O				
バージン諸島	Virgin Is.	120/240	A, BF, C		ニューカレドニア	New Caledonia	220 B, B3, C, O, SE				
バミューダ	Bermuda	115/120/230	A, BF		ニュージーランド	New Zealand	230/240 O				
バハマ	Bahamas	120/240	A, BF, C, SE		パプアニューギニア	Papua New Guinea	240 O				
パナマ	Panama	120/240	A, BF		フィジー	Fiji	120/240 A, B, C, O				
パラグアイ	Paraguay	220	A, C, SE	中近東	アラブ首長国連邦	United of Arab Emirates	220/240 B, B3, BF, C				
ブラジル	Brazil	127/220	A, C, SE		イエメン民主人民共和国	Yemen	230 B3, BF, C				
プエルトリコ	Puertorico	120/240	A, BF, C		イスラエル	Israel	230 C, O, SE				
ベネズエラ	Venezuela	120	A		イラク	Iraq	220 B, B3, BF, C, SE				
ペルー	Peru	220	A, C, SE		イラン	Iran	230 BF, C, SE				

【アフターサービスについて】

1 保証書

- この取扱説明書には保証書が付いています。保証書はお買い上げの販売店で「販売店名・お買い上げ日」などの記入をご確認のうえ、内容をよくお読みの後、大切に保管してください。保証期間はお買い上げ日より1年間です。

2 修理を依頼される時

- 保証期間中は商品に保証書を添えてお買い上げの販売店にご持参ください。保証の記載内容により無料修理いたします。
- 保証期間が過ぎていた場合はお買い上げの販売店にご相談ください。修理により使用できる場合は、お客様のご要望により有料で修理致します。

3 補修用性能部品の保有期間

- マイナスイオンカーリングドライヤーの補修用性能部品の保有期間は製造打切後5年です。補修用性能部品とは商品の機能を維持するために必要な部品です。

4 アフターサービスについてご不明の場合

- アフターサービスについてご不明の場合には、お買い上げの販売店か、小泉成器株式会社「修理センター」にお問い合わせください。

お客様の個人情報のお取り扱いについて

お受けしましたお客様の個人情報は当社個人情報保護方針に基づき適切に管理いたします。また、お客様の同意がない限り、業務委託をする場合および法令に基づき必要と判断される場合を除き、第三者への開示は行ないません。

〈利用目的〉

お受けしました個人情報は、商品・サービスに関わるご相談・お問い合わせおよび修理対応のみに目的として使用させていただきます。

なお、この目的のために小泉成器株式会社および関係会社で上記個人情報を利用することがあります。

〈業務委託の場合〉

上記目的の範囲内で対応業務を委託する場合、委託先に対しては当社と同等の個人情報保護を実施させるとともに適切な管理・監督をいたします。

【保証・無料修理規定】

- 1.取扱説明書、本体貼付ラベル等の注意書に従った**正常な使用状態で保証期間内に故障**した場合、「**無料修理**」致します。
- 2.保証期間内に故障して無料修理をお受けになる場合には、**商品と本書をご持参ご提示の上、お買い上げの販売店にご依頼ください。**
- 3.**ご購入、ご購入等**で本保証書に記入してあるお買い上げの販売店に修理がご依頼できない場合には、取扱説明書の「修理センター」へご相談ください。
- 4.保証期間内でも次の場合には有料修理になります。
 - (イ) 使用上の誤りおよび不当な修理や改造による故障および損傷。
 - (ロ) お買い上げ後の落下等による故障および損傷。
 - (ハ) 火災、地震、落雷、水害、その他の天災地変、異常電圧による故障および損傷。
 - (ニ) 一般家庭用以外（例えば業務用の長時間使用、車輛、船舶への搭載）に使用された場合の故障および損傷。
 - (ホ) 本書のご提示がない場合。
 - (ヘ) 本書にお買い上げ年月日、お客様名、販売店名の記入のない場合、あるいは字句を書き換えた場合。
- 5.保証期間内でも商品を修理窓口へ送付された場合の送料はお客様の負担となります。
- 6.本書は日本国内においてのみ有効です。 Effective only in Japan.
- 7.本書は再発行致しませんので、紛失しないよう大切に保管してください。

修理メモ

※この保証書は、本書に明示した期間、条件のもとにおいて無料修理をお約束するものです。従ってこの保証書によって保証書を発行している者（保証責任者）、およびそれ以外の事業者に対するお客様の法律上の権利を制限するものではありません。保証期間経過後の修理等についてご不明の場合は、お買い上げの販売店、または取扱説明書の小泉成器株式会社「修理センター」にお問い合わせください。

※保証期間経過後の修理について詳しくは取扱説明書の「アフターサービスについて」をご覧ください。

マイナスイオンカーリングドライバー 保証書 持込修理

本書は、本書記載内容（裏面記載）で無料修理を行うことをお約束するものです。
お買い上げの日から下記期間中故障が発生した場合は、本書をご提示の上、お買
上げの販売店に修理をご依頼ください。

型番	KDD-0052		
お買い上げ年月日	年	月	日
無料修理保証期間	期間（お買い上げ日より）		
	本	体	1年
お客様	お名前	様	
	ご住所	〒	
TEL			
販売店	店名・住所・電話		

★販売店の皆様へのお願い 必ず全項目をご記入、ご捺印の上、お客様にお渡しください。
小泉成器株式会社 本社 〒541-0051 大阪市中央区備後町3丁目3番7号 TEL.06(6262)3561

お客様相談窓口

この商品に関するご意見・ご質問については下記へお寄せください。

ご意見・ご質問について

お客様相談窓口



ナビダイヤル
(全国共通番号)

0570 (07) 5555

■IP電話などからご利用いただけません

〒541-0051 大阪市中央区備後町3丁目3番7号 TEL.06(6262)3561 FAX.06(6268)1432

修理に関するお問い合わせ

東日本修理センター



ナビダイヤル
(全国共通番号)

0570 (05) 8888

■IP電話などからご利用いただけません

〒344-0127 埼玉県春日部市水角1190 TEL.048(718)3340 FAX.048(718)3350

西日本修理センター



ナビダイヤル
(全国共通番号)

0570 (05) 8888

■IP電話などからご利用いただけません

〒559-0033 大阪市住之江区南港中1丁目3番98号 TEL.06(6613)3145 FAX.06(6613)3196

部品に関するお問い合わせ

部品センター



ナビダイヤル
(全国共通番号)

0570 (00) 3211

■IP電話などからご利用いただけません

〒559-0033 大阪市住之江区南港中1丁目3番98号 TEL.06(6613)3211 FAX.06(6613)3299

小泉成器株式会社

〒541-0051 大阪市中央区備後町3丁目3番7号
TEL.06(6262)3561 FAX.06(6268)1432

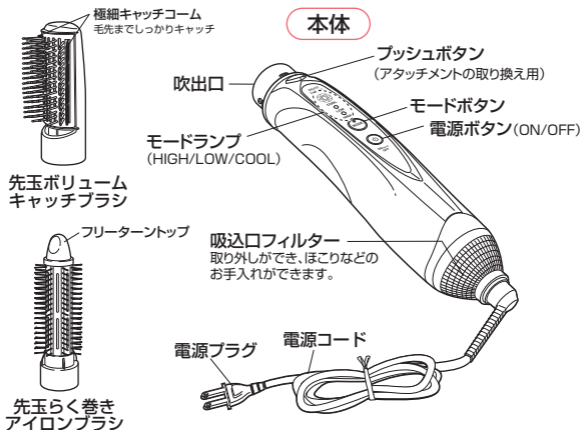
受付時間：平日9:00~17:30
(土・日・祝日・夏期休暇・年末年始を除く)

2019年7月現在(所在地、電話番号などについては変更がある場合がありますので、その際はご容赦願います。)

各部のなまえ

KDD-0052

アタッチメント



仕様

電源	1φ AC100-120V/200-240V 50/60Hz 共用		
消費電力	100V/200V : 500W 120V/240V : 700W		
電源コードの長さ	約 1.7m	安全装置	温度ヒューズ152℃
サイズ	約245(W)x51(D)x55(H) mm (本体のみ)	質量	約320g(本体のみ)
付属品	先玉らく巻きアイロンブラシ、先玉ボリュームキャッチブラシ、取扱説明書(本書:保証書付)		

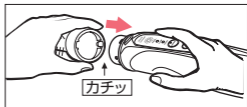
※本機の仕様および外観については、改良のため予告なく変更することがあります。

各部のなまえ

アタッチメントの着脱のしかた

取り付け方

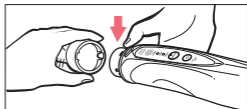
アタッチメントの内側にある切り込みを本体のネジ頭に合わせてカチッと音がするまで差し込みます。



※アタッチメントと本体の間にほこりや髪の毛などが付着していると、しっかり差し込めませんので、時々拭き取ってください。

取り外し方

プッシュボタンを押しながら、アタッチメントを引き抜きます。



⚠ 注意

ご使用直後はアタッチメントが高温になっていますので、必ず冷めてから取り外してください。

マイナスイオンについて

- 電源を入れると、マイナスイオンが常に発生します。
- マイナスイオン発生時に特有の臭いがすることがありますが、人体に害はありません。

本体から「ジー音」「ピー音」等の音が発生することがありますが、マイナスイオン発生時の音であり、異常ではありません。

正しい使いかた

1 アタッチメントを本体に取り付けます。

⚠ やけどに注意

アタッチメントの取り扱い、必ず冷めてから行ってください。

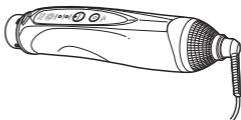
- ・アタッチメントを本体にカチッと音がするまで差し込みます。

アタッチメント

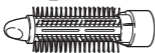
先玉ボリュームキャッチブラシ



本体

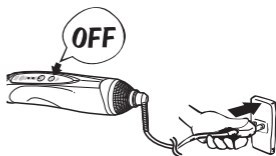


先玉らく巻きアイロンブラシ



2 電源プラグをコンセントに差し込みます。

- ・根元までしっかり差し込んでください。
- ・電圧がAC100-120VまたはAC200-240V地域のコンセントを単独で使用してください。
- ・コンセントの形状にあった接続プラグを別途ご用意のうえご使用ください。(P. 6「海外使用の手引き」参照)

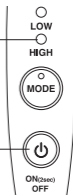


3 電源ボタンを2秒以上長押しして電源を入れます。

- ・「HIGH」の風が出ます。(モードランプ「HIGH」が点灯します。)

モードランプ「HIGH」

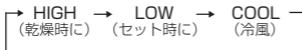
電源ボタン



正しい使いかた

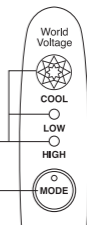
4 モードボタンを押して、お好みの風に切り換えます。

- ・モードボタンを押すごとに、風が切り換わります。(モードランプが切り換わります。)
- ・乾燥や整髪に合わせて使い分けてください。



モードランプ

モードボタン

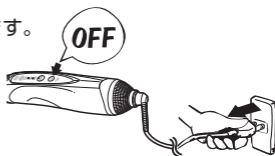


⚠ 注意

- ・一定の場所に長時間、温風を当てないでください。髪を傷める場合があります。
- ・ご使用中熱く感じるがありましたら、電源ボタンを押して電源を切り、使用を中止してください。

使用後

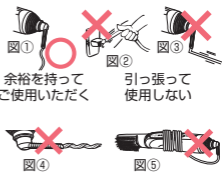
- ①電源ボタンを押して電源を切ります。(モードランプが消灯します。)
- ②電源プラグをコンセントから抜きます。



⚠ 電源コードの取り扱いについて

下記について、必ずお守りください。
断線し、ショート・発火・けがの原因となります。

- 常に電源コードはゆとりをもった状態で使用する。(図①)
 - 屈曲を起こさない・引っ張られた状態で使用しない。(図②③)
 - 電源コードによじれをおこさない。(図④)
 - 本体に電源コードを巻きつけ、収納しない。(図⑤)
- ※風が出たり出なかったり、電源コードが異常に熱を持っているときは使用しない。



上手な使いかた

セットする前の下準備

1 ■洗髪後の場合
髪を湿り気が残る程度まで乾かします。

■乾いた髪の場合

蒸しタオル・水などで髪を少し湿らせます。



2 十分にブラッシングをして、からまり・ほつれ・抜け毛を取り除きます。

⚠ 注意

・ご使用中、アタッチメントは高温になりますので、触れないように注意してください。

先玉ボリュームキャッチブラシの使いかた



- ストレートヘアのスタイリングに。
- 前髪のスタイリングに。
- 毛先のカールに。

＊ボリューム



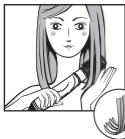
髪の内側にブラシを入れ、根元から毛先に向けて、上に持ち上げるように滑らせていきます。
これを数回繰り返します。

＊前髪



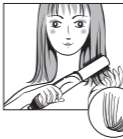
ブラシを前髪の根元にしっかりとセットし、そのままキープしてクセづけます。

＊内巻き



ブラシを髪の内側から毛先までおろし、ブラシと手で毛束を挟みながら内側に手首を回します。

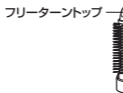
＊外巻き



ブラシを髪の外側から毛先までおろし、ブラシと手で毛束を挟みながら外側に手首を回します。

上手な使いかた

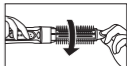
先玉らく巻きアイロンブラシの使いかた



- トップのボリュームに。
- 前髪のカールづけに。
- 毛先の巻き上げに。

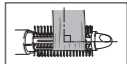
フリーターントップ について

右図のように、指を沿え、本体を回すことで髪の巻き上げが簡単になります。



髪を巻くときの お願い

髪を少量とり、ブラシに対して髪が直角になるように巻いてください。



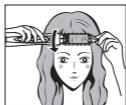
＊ トップのボリューム



上に
持ち上げる
ように。

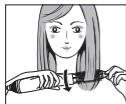
髪を少量とり、ブラシを髪の根元にしっかりとセットし、回転させながら毛先に向けて徐々に滑らせていきます。

＊ 前髪



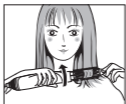
ブラシを前髪の根元にしっかりとセットし、回転させながらカールづけします。

＊ 内巻き



髪を少量とり、ブラシを毛先の内側から巻き上げます。

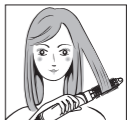
＊ 外巻き



髪を少量とり、ブラシを毛先の外側から巻き上げます。

髪をはずすときの お願い

ブラシをできるだけ頭部から離して、巻きつけと同じ角度で外してください。



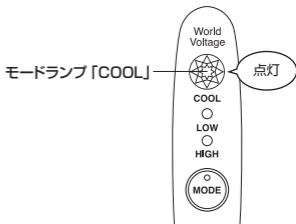
Point

- 同じ箇所には15秒以上使用し続けしないでください。
(髪質によって異なりますが、平均10～15秒ぐらいでOK！)
- 一度に整えようとせずに、毛束を少なめにとって少しずつ形づけるようにします。

上手な使いかた

セットのコツ

- 温風で髪をセットした後、冷風をあてると、スタイリングが長持ちします。



最後の仕上げ

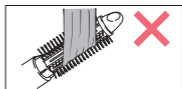
- ブラシや手グシで軽くブラッシングして整えます。
- よりきれいに見せるために、つや出しタイプのスタイリング剤をつけます。



⚠ 注意

ご使用中、次のような使い方をすると、髪がもつれ、ほどきにくなることがあります。

- 巻き上げる際、毛束以外の髪をブラシにからめたとき
- 毛先から根元に向かって、強く巻きつけすぎたとき
- 巻く毛束が多すぎたとき
- ブラシに髪を巻いたまま引っ張って抜こうとしたとき
- 右図のように斜めに巻いたり、はずすときに斜めに巻きもどしたとき



愛情点検



★長年ご使用のマイナスイオンカーリングドライヤーの点検を！

ご使用の際
このような
ことはありませんか？

- 電源を入れても、ときどき運転しない時がある。
- 電源コードを折り曲げると通電したり、しなかったりする。
- 運転中に異常な音や振動がする。
- こげくさい臭いがする。
- その他の異常、故障がある。

ご使用
中止

このような症状の時は、故障や事故防止のため、電源を切り、コンセントから電源プラグを抜いて必ず販売店にご相談ください。

お手入れと保管のしかた

- 必ず電源を切って電源プラグをコンセントから抜き、本体が冷めてからお手入れ・保管してください。

＊お手入れ

本体

本体の汚れは薄めた中性洗剤を含ませた布で拭き取ってください。

※ベンジン、シンナー類は器具を傷めるので使わないでください。



アタッチメント

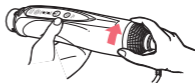
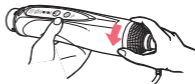
本体より外し、付着した抜け毛やほこりなどを取り、中性洗剤でよく洗って、充分すすぎ洗したあと、よく乾燥させてください。

※アタッチメントが濡れたままでご使用になりますと、感電、故障の原因となります。

吸込口フィルター

吸込口フィルターの汚れは、風量を少なくさせたり、発火・やけどの原因となりますので、こまめに（月1回以上）お手入れしてください。

- ①吸込口フィルターを左に回し本体から外します。
- ②吸込口フィルターについたほこりや髪の毛などを、やわらかい歯ブラシなどで取り除きます。
- ③お手入れが終わったら、吸込口フィルターを本体に押し込み右に回して取り付けます。



＊保管

※ヘアピンなど他のものといっしょに保管しないでください。

本体内部に入り込んだ場合、故障の原因となります。

※本体やアタッチメントに整髪料や化粧品がついたまま放置しないでください。

本体やアタッチメントが劣化して、色落ちや故障の原因となります。