

KOIZUMI

家庭用

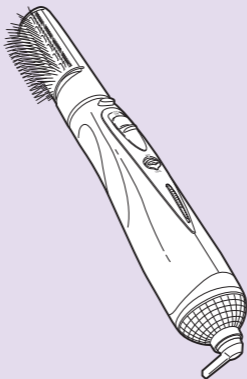
日本国内専用
Use only in Japan

マイナスイオンカーリングドライヤー KHC-5111/KHC-5211

取扱説明書

ご使用前に必ずお読みください。

保証書付



このたびはコイズミ マイナスイオンカーリングドライヤーをお買い上げいただき、まことにありがとうございます。正しくご使用いただくために、ご使用前に必ず、この取扱説明書をお読みください。なお、この取扱説明書には保証書が付いています。お読みになられたあとも、大切に保管してください。

小泉成器株式会社

安全上のご注意

- *ご使用の前に、この「安全上のご注意」をよくお読みの上、正しくお使いください。
- *ここに示した注意事項は、製品を安全に正しくお使いいただき、お使いになる方や他の人々への危害や損害を未然に防止するためのものです。また注意事項は、危害や損害の大きさと切迫の程度を明示するために、誤った取扱いをすると生じることが想定される内容を「警告」「注意」の2つに区分しています。いずれも安全に関する重要な内容ですので、必ず守ってください。



警告

誤った取扱いをしたときに、死亡または重傷を負う可能性があるもの



注意

誤った取扱いをしたときに、使用者が傷害を負ったり、物的損害の可能性のあるもの

絵表示例と絵表示の意味



○ 記号は、禁止の行為であることを告げるものです。図の中や近傍に具体的な禁止内容（左図の場合は分解禁止）が描かれています。



● 記号は、行為を強制したり指示したりする内容を告げるものです。図の中に具体的な指示内容（左図の場合は電源プラグをコンセントから抜いてください）が描かれています。

※お読みになられた後は、お使いになる方がいつも見られるところに必ず保管してください。

⚠ 警告



改造はしない。修理技術者以外の方は、分解したり修理をしない。
火災・感電・けがの原因となります。修理はお買い上げの販売店または小泉成器株式会社「修理センター」にご相談ください。

定格 15A 以上のコンセントを単独で使用する。また、延長コードを使用しない。

他の器具と併用すると分岐コンセント部が異常発熱して発火することがあります。

電源コードは必ずゆとりを持たせて使用する。

電源コードが引っ張られたり、屈曲が繰り返されるとショートします。



吸込口フィルターについたほこりや髪の毛などを、やわらかい歯ブラシなどで取り除く。

温風が熱くなり、髪がこげたり、火災・やけどの恐れがあります。吸込口フィルターはこまめに（月 1 回以上）お手入れしてください。



電源プラグは清潔にする。刃および刃の取付面にほこりが付着している場合は拭き取る。

ショート・火災の原因となります。

電源コードや電源プラグが傷んだり、コンセントの差込みがゆるいときは使用しない。

感電・ショート・発火の原因となります。



子供だけで使わせたり、幼児の手の届くところで使用しない。

やけど・感電・けがをする恐れがあります。

引火性のもの（ガソリン、ベンジン、シンナー）の近くで使用しない。

爆発や火災の原因となります。

⚠ 警告

吸込口や吹出口をふさいだり、ヘアピンなどの異物を入れない。

感電したり異常過熱により発火することがあります。



電源コードを傷付けたり、破損したり、加工したり、無理に曲げたり、引張ったり、ねじったりしない。また、重い物を載せたり、挟み込んだり、高温部に近づけたりしない。

電源コードが破損し、火災・感電の原因となります。

AC100V以外の地域では使用しない。(日本国内専用)

火災・感電の原因となります。

本体に電源コードを巻きつけない。また、電源コードを束ねたまま使用しない。

電源コードがねじれて断線・ショート・火災・感電の原因となります。



次のようなときは使用しない。

- 風が出たり出なかったりするとき
- 電源コードがねじれて戻らなくなったとき
- 電源コード・電源プラグの根元部分が変形したり傷んでいるとき

業務用として使用しない。また、不特定多数の人が使う場所に置かない。

連続過負荷による故障の恐れがあります。

スプレー式整髪剤を同時に使用しない。

発火・やけどの恐れがあります。

電源コードがよじれたままでは使用しない。

ショートして火花が出ることがあります。



⚠ 警告



水につけない。また、ぬれた手で使用しない。
ショート・感電の原因となります。



浴室などの水のかかる場所や湿気の多い所で使用しない。
絶縁劣化などにより、感電・火災・ショートの恐れがあります。



使用時以外は必ずスイッチを切り、電源プラグをコンセントから抜く。
けがややけど・絶縁劣化による感電や漏電火災の原因となります。

⚠ 注意



電源プラグを抜くときは、電源コードを持たずに必ず先端の電源プラグを持って引き抜く。
感電やショートして発火することがあります。

使用中、髪が吸込口に吸い込まれないように注意する。
故障ややけどの原因となります。

金属製のネックレスなどを身に着けている場合、十分注意する。
温風で熱せられ、やけどをする恐れがあります。



毛髪の乾燥や整髪以外の使用、乳幼児・ペットへの使用は避ける。
やけどや火災、故障の原因となります。

通電したまま放置しない。
火災の原因となります。

⚠ 注意

落としたり、ぶつけたりしない。

感電・発火の原因となります。

アタッチメントに毛髪を巻き過ぎない。

過熱して発火することがあります。

アタッチメントに整髪料を付けたり、洗髪等の用具として使用しない。

やけどや故障の原因となります。



アタッチメントは高温になっているので、触れない。

やけどすることがあります。

整髪料などがついた手で本体を触らない。

劣化の原因となります。

浴室や湿気の多い所に保管しない。

絶縁劣化により感電することがあります。

マイナスイオンについて

- メインスイッチを入れると、マイナスイオンが常に発生します。
- マイナスイオン発生時に特有の臭いがすることがありますが、人体に害はありません。

本体から「ジー音」「ピー音」等の音が発生することがありますが、マイナスイオン発生時の音であり、異常ではありません。

⚠ 電源コードの取り扱いについて

下記について、必ずお守りください。

断線し、ショート・発火・けがの原因となります。

●常に電源コードはゆとりをもった状態で使用する。

(図①)

●屈曲を起こさない・引っ張られた状態で使用しない。

(図②③)

●電源コードによじれをおこさない。(図④)

●本体に電源コードを巻きつけ、収納しない。(図⑤)

※風が出たり出なかったり、電源コードが異常に熱を持っているときは使用しない。



余裕を持って
ご使用いただく

引っ張って
使用しない



愛情点検



★長年ご使用のマイナスイオンカーリングドライヤーの点検を！

ご使用の際
このような
ことはありませんか？

- スイッチを入れても、ときどき運転しない時がある。
- 電源コードを折り曲げると通電したり、しなかったりする。
- 運転中に異常な音や振動がする。
- こげくさい臭いがする。
- その他の異常、故障がある。

ご使用中
止

このような症状の時は、故障や事故防止のため、電源を切り、コンセントから電源プラグを抜いて必ず販売店にご相談ください。

【アフターサービスについて】

1 保証書

- この取扱説明書には保証書が付いています。保証書はお買い上げの販売店で「販売店名・お買い上げ日」などの記入をご確認のうえ、内容をよくお読みの後、大切に保管してください。保証期間はお買い上げ日より1年間です。

2 修理を依頼される時

- 保証期間中は商品に保証書を添えてお買い上げの販売店にご持参ください。保証の記載内容により無料修理いたします。
- 保証期間が過ぎているときはお買い上げの販売店にご相談ください。修理により使用できる場合は、お客様のご要望により有料で修理致します。

3 補修用性能部品の保有期間

- マイナスイオンカーリングドライヤーの補修用性能部品の保有期間は製造打切後5年です。補修用性能部品とは商品の機能を維持するために必要な部品です。

4 アフターサービスについてご不明の場合

- アフターサービスについてご不明の場合には、お買い上げの販売店か、小泉成器株式会社「修理センター」にお問い合わせください。

お客様の個人情報のお取り扱いについて

お受けしましたお客様の個人情報は当社個人情報保護方針に基づき適切に管理いたします。また、お客様の同意がない限り、業務委託をする場合及び法令に基づき必要と判断される場合を除き、第三者への開示は行ないません。

〈利用目的〉

お受けしました個人情報は、商品・サービスに関わるご相談・お問い合わせ及び修理対応のみを目的として使用させていただきます。

尚、この目的のために小泉成器株式会社及び関係会社で上記個人情報を利用することがあります。

〈業務委託の場合〉

上記目的の範囲内で対応業務を委託する場合、委託先に対しては当社と同等の個人情報保護を実施させるとともに適切な管理・監督をいたします。

【保証・無料修理規定】

- 1.取扱説明書、本体貼付ラベル等の注意書に従った**正常な使用状態で保証期間内に故障**した場合、「**無料修理**」致します。
- 2.保証期間内に故障して無料修理をお受けになる場合には、**商品と本書をご持参ご提示の上、お買い上げの販売店にご依頼ください。**
- 3.**ご購入、ご購入品等**で本保証書に記入してあるお買い上げの販売店に修理がご依頼できない場合には、取扱説明書の「修理センター」へご相談ください。
- 4.保証期間内でも次の場合には有料修理になります。
 - (イ) 使用上の誤り及び不当な修理や改造による故障及び損傷。
 - (ロ) お買い上げ後の落下等による故障及び損傷。
 - (ハ) 火災、地震、落雷、水害、その他の天災地変、異常電圧による故障及び損傷。
 - (ニ) 一般家庭用以外（例えば業務用の長時間使用、車輛、船舶への搭載）に使用された場合の故障及び損傷。
 - (ホ) 本書のご提示がない場合。
 - (ヘ) 本書にお買い上げ年月日、お客様名、販売店名の記入のない場合、あるいは字句を書き換えた場合。
- 5.保証期間内でも商品を修理窓口へ送付された場合の送料はお客様の負担となります。
- 6.本書は日本国内においてのみ有効です。 Effective only in Japan.
- 7.本書は再発行致しませんので、紛失しないよう大切に保管してください。

修理メモ

- ※この保証書は、本書に明示した期間、条件のもとにおいて無料修理をお約束するものです。従ってこの保証書によって保証書を発行している者（保証責任者）、及びそれ以外の事業者に対するお客様の法律上の権利を制限するものではありません。保証期間経過後の修理等についてご不明の場合は、お買い上げの販売店、または取扱説明書の小泉成器株式会社「修理センター」にお問い合わせください。
- ※保証期間経過後の修理について詳しくは取扱説明書の「アフターサービスについて」をご覧ください。

マイナスイオンカーリングドライヤー 保証書 持込修理

本書は、本書記載内容（裏面記載）で無料修理を行うことをお約束するものです。
お買い上げの日から下記期間中故障が発生した場合は、本書をご提示の上、お買
上げの販売店に修理をご依頼ください。

型番	KHC-5111/KHC-5211		
お買い上げ年月日	年	月	日
無料修理 保証期間	対象部分 本体	期間（お買い上げ日より） 1年	
お客様 お名前	見本 EL		様
販売店	店名・住所・電話		

★販売店の皆様へのお願い 必ず全項目をご記入、ご捺印の上、お客様にお渡しください。
小泉成器株式会社 本社 〒541-0051 大阪市中央区備後町3丁目3番7号 TEL.06(6262)3561

お客様相談窓口

この商品に関するご意見・ご質問については下記へお寄せください。

ご意見・ご質問について

お客様相談窓口



ナビダイヤル
(全国共通番号)

0570 (07) 5555

■IP電話などからご利用いただけない場合

〒541-0051 大阪市中央区備後町3丁目3番7号 TEL.06(6262)3561 FAX.06(6268)1432

修理に関するお問い合わせ

東日本修理センター



ナビダイヤル
(全国共通番号)

0570 (05) 8888

■IP電話などからご利用いただけない場合

〒344-0127 埼玉県春日部市水角1190 TEL.048(718)3340 FAX.048(718)3350

西日本修理センター



ナビダイヤル
(全国共通番号)

0570 (05) 8888

■IP電話などからご利用いただけない場合

〒559-0033 大阪市住之江区南港中1丁目3番98号 TEL.06(6613)3145 FAX.06(6613)3196

部品に関するお問い合わせ

部品センター



ナビダイヤル
(全国共通番号)

0570 (00) 3211

■IP電話などからご利用いただけない場合

〒559-0033 大阪市住之江区南港中1丁目3番98号 TEL.06(6613)3211 FAX.06(6613)3299

小泉成器株式会社

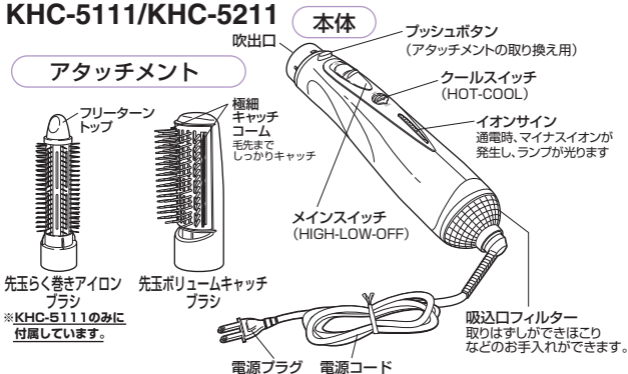
〒541-0051 大阪市中央区備後町3丁目3番7号
TEL.06(6262)3561 FAX.06(6268)1432

受付時間：平日9:00~17:30
(土・日・祝日・夏期休暇・年末年始を除く)

2018年6月現在(所在地、電話番号などについては変更がある場合がありますので、その際はご容赦願います。)

各部のなまえ

KHC-5111/KHC-5211

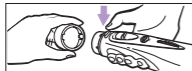


アタッチメントの着脱のしかた



■ 取り付け方

アタッチメントの内側にある切り込みを本体のネジ頭に合わせてカチッと音がするまで差し込みます。アタッチメントと本体の間にほこりや髪の毛などが付着していると、しっかり差し込めませんので、時々拭き取ってください。



■ 取り外し方

プッシュボタンを押しながら、アタッチメントを引き抜きます。



注意

ご使用直後はアタッチメントが高温になっていますので、必ず冷めてから取り外してください。

仕様

電 源	AC100V 50/60Hz 共用	安全装置	温度ヒューズ 154℃
消費電力	700W	質 量	約310g(本体のみ)
電源コードの長さ	約 1.7m		
サ イ ズ	約234(W)x51(D)x58(H) mm (本体のみ)		
付 属 品	先玉らく巻きアイロンブラシ (KHC-5111のみに付属)、先玉ボリュームキャッチブラシ、取扱説明書(本書：保証書付)		

正しい使いかた

1 アタッチメントを本体に取り付けます。

⚠ やけどに注意

アタッチメントの取り扱いには、必ず冷めてから行ってください。

- ・アタッチメントを本体にカチッと音がするまで差し込みます。

アタッチメント

先玉ボリュームキャッチブラシ



先玉らく巻きアイロンブラシ
(※KHC-5111のみ)



本体



2 電源プラグをコンセントに差し込みます。

※根元までしっかり差し込んでください。



3 スイッチを入れます。

- ・乾燥や整髪に合わせて使い分けてください。

メインスイッチ

HIGH : 乾燥時に
LOW : セット時に
OFF : 電源切

クールスイッチ

HOT : 温風
COOL : 冷風

⚠ 注意

- ・一定の場所に長時間、温風を当てないでください。髪を傷める場合があります。
- ・ご使用中熱く感じるがありましたら、メインスイッチを「OFF」にして、使用を中止してください。

使用後

メインスイッチを「OFF」にし、電源プラグをコンセントから抜きます。



上手な使いかた

セットする前の下準備

1 ■洗髪後の場合
髪を湿り気が残る程度まで乾かします。

■乾いた髪の場合

蒸しタオル・水などで髪を少し湿らせます。



2 十分にブラッシングをして、からまり・ほつれ・抜け毛を取り除きます。

先玉ボリュームキャッチブラシの使いかた



- ストレートヘアのスタイリングに。
- 前髪のスタイリングに。
- 毛先のカールに。



メインスイッチ ▶ LOW
クールスイッチ ▶ HOT

⚠ 注意

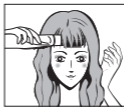
・ご使用中、アタッチメントは高温になりますので、触れないように注意してください。

* ボリューム



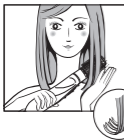
髪の内側にブラシを入れ、根元から毛先に向けて、上に持ち上げるように滑らせていきます。
これを数回繰り返します。

* 前髪



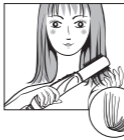
ブラシを前髪の根元にしっかりとセットし、そのままキープしてクセづけます。

* 内巻き



ブラシを髪の内側から毛先までおろし、ブラシと手で毛束を挟みながら内側に手首を回します。

* 外巻き



ブラシを髪の外側から毛先までおろし、ブラシと手で毛束を挟みながら外側に手首を回します。

上手な使いかた

先玉らく巻きアイロンブラシの使いかた（※KHC-5111のみ）



フリーターントップ

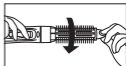
- トップのボリュームに。
- 前髪のカールづけに。
- 毛先の巻き上げに。



- メインスイッチ ▶ **LOW**
クールスイッチ ▶ **HOT**

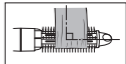
フリーターントップについて

右図のように、指を沿え、本体を回すことで髪の巻き上げが簡単になります。



髪を巻くときのお願い

髪を少量とり、ブラシに対して髪が直角になるように巻いてください。



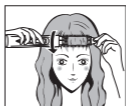
＊ トップのボリューム



髪を少量とり、ブラシを髪の根元にしっかりとセットし、回転させながら毛先に向けて徐々に滑らせていきます。

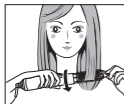
上に持ち上げるように。

＊ 前髪



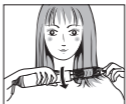
ブラシを前髪の根元にしっかりとセットし、回転させながらカールづけします。

＊ 内巻き



髪を少量とり、ブラシを毛先の内側から巻き上げます。

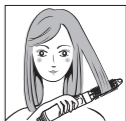
＊ 外巻き



髪を少量とり、ブラシを毛先の外側から巻き上げます。

髪をはずすときのお願い

ブラシをできるだけ頭部から離して、巻きつけと同じ角度で外してください。



Point

- 同じ箇所には15秒以上使用し続けしないでください。（髪質によって異なりますが、平均10～15秒ぐらいでOK！）
- 一度に整えようとせずに、毛束を少なめにとって少しずつ形づけるようにします。

上手な使いかた

セットのコツ

- 温風で髪をセットした後、冷風をあてると、スタイリングが長持ちします。



メインスイッチ ▶ **LOW**
クールスイッチ ▶ **COOL**

最後の仕上げ

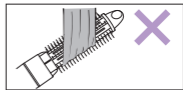
- ブラシや手グシで軽くブラッシングして整えます。
- よりきれいに見せるために、つや出しタイプのスタイリング剤をつけます。



⚠ 注意

ご使用中、次のような使い方をすると、髪がもつれ、ほどきにくくなる場合があります。

- 巻き上げる際、毛束以外の髪をブラシにからめたとき
- 毛先から根元に向かって、強く巻きつけすぎたとき
- 巻く毛束が多すぎたとき
- ブラシに髪を巻いたまま引っ張って抜こうとしたとき
- 右図のように斜めに巻いたり、はずすときに斜めに巻きもどしたとき



お手入れと保管のしかた

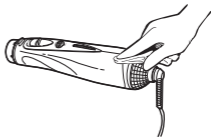
- 必ずメインスイッチを「OFF」にして電源プラグをコンセントから抜き、本体が冷めてからお手入れ・保管してください。

＊お手入れ

本体

本体の汚れは薄めた中性洗剤を含ませた布で拭き取ってください。

※ベンジン、シンナー類は器具を傷めるので使用しないでください。



アタッチメント

本体より外し、付着した抜け毛やほこりなどを取り、中性洗剤でよく洗って、充分すすぎ洗したあと、よく乾燥させてください。

※アタッチメントが濡れたままでご使用になりますと、感電、故障の原因となります。

吸込口フィルター

吸込口フィルターの汚れは、風量を少なくさせたり、発火・やけどの原因となりますので、こまめに（月1回以上）お手入れしてください。

- ①吸込口フィルターを左に回し本体から外します。
- ②吸込口フィルターについたほこりや髪の毛などを、やわらかい歯ブラシなどで取り除きます。
- ③お手入れが終わったら、吸込口フィルターを本体に押し込み右に回して取り付けます。



＊保管

※ヘアピンなど他のものといっしょに保管しないでください。

本体内部に入り込んだ場合、故障の原因となります。

※本体やアタッチメントに整髪料や化粧品がついたまま放置しないでください。

本体やアタッチメントが劣化して、色落ちや故障の原因となります。