

【アフターサービスについて】

1 保証書

- この取扱説明書には保証書がついています。保証書はお買い上げの販売店で「販売店名・お買い上げ日」などの記入をご確認のうえ、内容をよくお読みの後、大切に保管してください。保証期間はお買い上げ日より1年間です。

2 修理を依頼される時

- 保証期間中は商品に保証書を添えてお買い上げの販売店にご持参ください。保証の記載内容により無料修理いたします。
- 保証期間が過ぎているときはお買い上げの販売店にご相談ください。修理により使用できる場合は、お客様のご要望により有料で修理致します。

3 補修用性能部品の保有期間

- ヘアカーラーの補修用性能部品の保有期間は製造打切後5年です。補修用性能部品とは商品の機能を維持するために必要な部品です。

4 アフターサービスについてご不明の場合

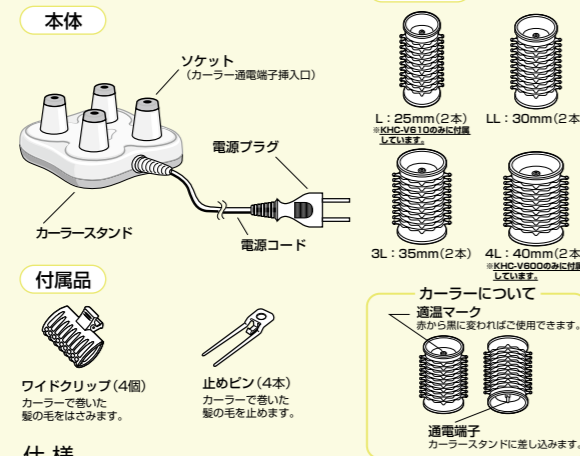
- アフターサービスについてご不明の場合には、お買い上げの販売店か、小泉成器株式会社「修理センター」にお問い合わせください。

お客様の個人情報のお取り扱いについて

お受けしましたお客様の個人情報は当社個人情報保護方針に基づき適切に管理いたします。また、お客様の同意がない限り、業務委託をする場合及び法令に基づき必要と判断される場合を除き、第三者への開示は行いません。
 (利用目的)
 お受けしました個人情報は、商品・サービスに関わるご相談・お問い合わせ及び修理対応のみを目的として使用させていただきます。
 尚、この目的のために小泉成器株式会社及び関係会社で上記個人情報を利用することがあります。
 (業務委託の場合)
 上記目的の範囲内で対応業務を委託する場合、委託先に対しては当社と同等の個人情報保護を実施させるとともに適切な管理・監督をいたします。

各部のなまえ

KHC-V600/KHC-V610



仕様

型番	KHC-V600	KHC-V610
電源	AC 100-240V	
消費電力	27W(100-120V) 29W(200-240V)	
本体サイズ	93(W)×93(D)×44(H)mm	
質量	約356g (カーラー、ワイドクリップ、止めピン含む)	約316g (カーラー、ワイドクリップ、止めピン含む)
電源コードの長さ	約1.2m	
カーラーサイズ(φ)	4L: 40mm×2本 (KHC-V600のみに付属) 3L: 35mm×2本	LL: 30mm×2本 L: 25mm×2本 (KHC-V610のみに付属)
付属品	ワイドクリップ4個、止めピン4本、取扱説明書(本書:保証書付)	

正しい使いかた

1 電源プラグをコンセントに差し込みます。

※根元までしっかり差し込んでください。

2 カーラーの通電端子をカーラースタンドのソケットに差し込みます。

約3～4分でカーラーの適温マークが赤から黒に変わり、ご使用できる温度になります。
 (夏場・冬場・カーラーサイズにより変わります。)

※上手にカールがつかない場合は、カーラーをスタンドに差し込み、温め時間を長めにとってください。

使用後

電源プラグをコンセントから抜きます。

警告 電源コードの取り扱いについて

- 下記について、必ずお守りください。
 断線し、ショート・発火・けがの原因となります。
- 屈曲を起こさない・引っ張られた状態で使用しない。
 常に電源コードはゆるりをもった状態でご使用ください(図①)
 - 電源コードが極端に曲がって、かつ引っ張られた状態(図②③)
 - 電源コードによじれをおこさない。(図④)
 - 本体に電源コードを巻きつけ、収納しない。(図⑤)
 - ※電源コードが異常に熱を持っているときは使用しない。

上手な使いかた

カーラーを巻く前の下準備

- 洗髪後の場合
 ドライヤーで髪を湿り気が残る程度まで乾かします。
- 乾いた髪の場合
 蒸しタオル・水などで髪を少し湿らせます。

2 十分にブラッシングをして、からまり・ほつれ・抜け毛を取り除きます。

カーラーの巻きかた・巻き時間

カーラーを巻く順番 うなじ → サイド → トップ
 ※トップから巻き始めると、先に巻き終えた髪がじゃまになるので、髪を束ねてトップに留め、うなじから巻いてください。

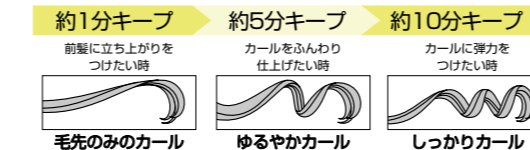
1 毛束をブラシで整えます。

2 カーラーを毛束の内側または外側に入れ、巻きます。

Point 1 毛束の幅はカーラーの両端からはみださないようにします。
 (多すぎるとカールが不均一になります。)

Point 2 早くしっかりカールをつけるには、カーラーを巻いたままヘアドライヤーで温風をあてて、冷風で冷やします。

巻き時間 ※髪質によって多少の時間は異なることがあります。



上手な使いかた

止めピン・ワイドクリップの止めかた

止めピンの止めかた

●根元を巻く時
 内巻き



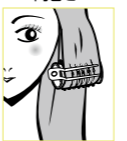
カーラーと髪の内側に

外巻き



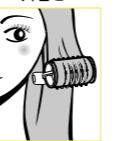
カーラーと髪の内側に

●毛先を巻く時
 内巻き



外側に

外巻き



カーラーと髪の内側に

ワイドクリップの止めかた

1 髪にカーラーを巻き付けます。

2 ワイドクリップを斜め下からカーラーにはさみます。

仕上げ

カーラーの外しかた

- 止めピンを外し、カーラーを巻いた反対方向にゆっくり外します。

最後の仕上げ

- ブラシや手グシで、軽くブラッシングして整えます。
- よりきれいに見せるためにつや出しタイプのスタイリング剤をつけます。

知っておいていただきたいこと

- 家庭用パーマ液やストレートパーマ液と同様の成分が含まれているもの(「チオグリコール酸」・「システイン」の成分表示があります)との併用はしないでください。
 髪を傷める場合があります。
- 毛染めしたあとは、髪がダメージを受けています。2～3日経ってからお使いください。又、髪に残った毛染め剤が器具を痛めることがあります。しっかり洗い流してください。
- パーマやストレートパーマをかけた場合、3～4日は使用しないでください。
 髪を傷める原因となります。
- このヘアカーラーは髪を一時的にカールさせるものです。パーマのように継続的な効果はありません。
- 洗髪後にご使用の際は、湿り気が残る程度まで乾かしてください。

お手入れと保管のしかた

- 必ず電源プラグをコンセントから抜き、本体が冷めてからお手入れ・保管してください。

※お手入れ

カーラースタンドやカーラーが汚れたり、スタイリング剤が付着した場合は、薄めた中性洗剤を含ませた布で拭きとってください。

※ベンジン、シンナー類は器具を傷めるので使用しないでください。

⚠️ 注意

- カーラースタンドやカーラーの水洗いは絶対にしてしないでください。
- お使用になるときは充分自然乾燥してからご使用ください。
- カーラースタンドで加熱乾燥などは絶対にしてしないでください。

※保管

- ヘアピンなど他のものといっしょに保管しないでください。
 本体内部に入り込んだ場合、故障の原因となります。
- カーラースタンドやカーラーに整髪料がついたまま放置しないでください。
 カーラースタンドやカーラーが劣化して、色落ちやヒビ割れの原因となります。

愛情点検



★長年ご使用のヘアカーラーの点検を!

- カーラーをセットしても、あたたまらない時がある。
- 電源コードを折り曲げると通電したり、しなかったりする。
- 使用中に異常な音や振動がする。
- こげくさい臭いがする。
- その他の異常、故障がある。

このような症状の時は、故障や事故防止のため、電源を切り、コンセントから電源プラグを抜いて必ず販売店にご相談ください。



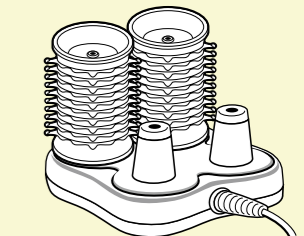
ヘアカーラー

KHC-V600/KHC-V610 家庭用

取扱説明書

ご使用前に必ずお読みください。

保証書付



国内・海外両用

このたびはコイズミ ヘアカーラーをお買い上げいただき、まことにありがとうございます。正しくご使用いただくために、ご使用前に必ず、この取扱説明書をお読みください。なお、この取扱説明書には保証書が付いています。お読みになられたあとも、大切に保管してください。

小泉成器株式会社

安全上のご注意

* ご使用の前に、この「安全上のご注意」をよくお読みの上、正しくお使いください。

* ここに示した注意事項は、製品を安全に正しくお使いいただき、お使いになる方や他の人々への危害や損害を未然に防止するためのものです。また注意事項は、危害や損害の大きさと切迫の程度を明示するために、誤った取扱いをすると生じることが想定される内容を「警告」「注意」の2つに区分しています。いずれも安全に関する重要な内容ですので、必ず守ってください。

警告 誤った取扱いをしたときに、死亡または重傷を負う可能性があるもの

注意 誤った取扱いをしたときに、使用者が傷害を負ったり、物的損害の可能性のあるもの

絵表示例と絵表示の意味

⊘ 記号は、禁止の行為であることを告げるものです。図の中や近傍に具体的な禁止内容（左図の場合は分解禁止）が描かれています。

● 記号は、行為を強制したり指示したりする内容を告げるものです。図の中に具体的な指示内容（左図の場合は電源プラグをコンセントから抜いてください）が描かれています。

※お読みになられた後は、お使いになる方がいつも見られるところに必ず保管してください。

	改造はしないでください。修理技術者以外の人は、分解したり修理をしないでください。 火災・感電・けがの原因となります。修理はお買い上げの販売店または小泉成器株式会社「修理センター」にご相談ください。
	電源コードは必ずゆとりを持たせて使用してください。 電源コードが引っ張られたり、屈曲が繰り返されるとショートします。
	電源プラグは清潔にしてください。刃および刃の取付面にほこりが付着している場合はよく拭いてください。 火災の原因となります。
	必ず交流 100-240V で使用してください。 (国内・海外両用) 火災・感電の原因となります。
	電源コードや電源プラグが傷んだり、コンセントの差込みがゆるいときは使用しないでください。 感電・ショート・発火の原因となります。
	子供だけで使わせたり、幼児の手の届くところで使用しないでください。 やけど・感電・けがをする恐れがあります。
	引火性のもの（ガソリン、ベンジン、シンナー）の近くで使用しないでください。 爆発や火災の原因となります。
	電源コードを傷付けたり、破損したり、加工したり、無理に曲げたり、引張ったり、ねじったりしないでください。また、重い物を載せたり、挟み込んだり、高温部に近づいたりしないでください。 電源コードが破損し、火災・感電の原因となります。

	本体に電源コードを巻きつけないでください。また、電源コードを束ねたまま使用しないでください。 電源コードがねじれて断線・ショート・火災・感電の原因となります。
	次のようなときは使用しないでください。 ● コンセントに差し込んだ電源プラグがグラグラ動く。 ● 電源コードや電源プラグが異常に熱い、または煙が出ている。 ● 電源コードに深い傷がある。 ● 電源コードや電源プラグが焦げている。
	業務用として使用しないでください。また、不特定多数の人が使う場所に置かないでください。 連続過負荷による故障の恐れがあります。
	ヘアカーラーとスプレー式整髪剤を同時に使用しないでください。 発火・やけどの恐れがあります。
	ソケットにヘアピンなどの異物を入れないでください。 感電したり異常加熱により発火することがあります。
	水につけないでください。また、ぬれた手で使用しないでください。 ショート・感電の原因となります。
	浴室などの水のかかる場所や湿気の多い所で使用しないでください。 絶縁劣化などにより、感電・火災・ショートの原因となります。
	使用後は必ず電源を切り、電源プラグをコンセントから抜いてください。 火災や事故の原因となります。 使用時以外は電源プラグをコンセントから抜いてください。 けがややけど・絶縁劣化による感電や漏電火災の原因となります。

	電源プラグを抜くときは、電源コードを持たずに必ず先端の電源プラグを持って引き抜いてください。 感電やショートして発火することがあります。
	電源コードがよじれたままでは使用しないでください。 ショートして火花が出ることがあります。
	整髪料以外の使用、乳幼児・ベットの使用は避けてください。 やけどや火災、故障の原因となります。
	通電したまま放置しないでください。 火災の原因となります。
	落としたり、ぶつけたりしないでください。 感電・発火の原因となります。
	カーラースタンドやカーラーが熱いうちに、布団や紙など燃えやすいものの上に置かないよう、特に注意してください。 火災の原因となります。
	不安定な場所や熱に弱い敷物の上では使用しないでください。 火災の原因となります。
	使用中、使用直後は高温部に触れないでください。 やけどの原因となります。
	整髪料などがついた手で本体を触らないでください。 劣化の原因となります。
	浴室や湿気の多い所に保管しないでください。 絶縁劣化により感電することがあります。

BEFORE USE

- Before using, please check the voltage and type of plug at your location. (ご使用前に、使用する国の電圧およびプラグの形状を確認してください。)
- Before using, please confirm the shape of the plug socket, and choose the A plug or C plug adaptor. (ご使用前に、電源コンセントの形状を確認して、接続プラグを選んでください。)
- Before using, be sure to check the voltage and type of plug, because the voltage and the type of plug, may differ according to the area even in the same country. (国によっては同一国内でも地域によって電圧プラグ形状が異なる場合がありますので、ご使用前に、電圧・プラグ形状を充分確認してください。)

海外使用の手引き

- 当商品は「AC100-240V」の地域で使用できます。
- ご使用前に、使用する国の電源コンセントの形状を確認してください。
- ※ 世界の電圧とプラグの一覧は、7～8ページに掲載しています。
- 当商品をAタイプ適用外の国でご使用の際は、使用する国の電源コンセントにあった接続プラグをご用意ください。

Aタイプ	Bタイプ	B3タイプ	BFタイプ

注) 国によっては同一国内でも地域によって電圧・プラグ形状が異なる場合がありますので、現地で充分お確かめの上、ご使用ください。また、電圧・プラグの一覧に記載していない国は、プラグアダプターが異なりますので、現地のホテルなどに確かめください。

世界の電圧とプラグ

地域・国名	Area・Countries	電圧 Voltage	プラグ Plug
アフガニスタン	Afghanistan	220	B, B3, C, SE
インド	India	115/230/240	B, B3, BF, C, SE
インドネシア	Indonesia	127/220/230	A, B, B3, BF, C, SE
カンボジア	Cambodia	120/220	A, C
シンガポール	Singapore	115/230	A, B, B3, BF, C
スリランカ	Sri Lanka	230	B, B3, BF, C
タイ	Thailand	110/220	A, B, B3, BF, C
台湾	Taiwan	110/220	A, C, O
韓国	Korea	110/220	A, C, SE
北朝鮮	PRK	100/200/220	A, B, B3, BF, C, O, SE
中国	China Rep.	110/220	A, B, B3, BF, C, O, SE
日本	Japan	100	A
ネパール	Nepal	115/220	A, B, B3, BF, C, SE
バングラディッシュ	Bangladesh	230	B, B3, C
バリの島	Bali Is	110/220	A, B, B3, BF, C
パキスタン	Pakistan	110/230	A, B, B3, C
ミャンマー	Myanmar	230	B, B3, BF, C, SE
フィリピン	Philippines	120/230/240	A, B, B3, C, O
ブータン	Bhutan	230	C
ブルネイ	Brunei	240	B3, BF
ベトナム	Vietnam	110/220	A, BF, C, SE
ホンコン	Hong Kong	200/220	B, B3, BF, C
マカオ	Macao	115/127/220	A, B, B3, BF, C, SE
マレーシア	Malaysia	240	B, B3, BF, C, SE
モンゴル	Mongol	220	B, B3, C
ラオス	Laos	220	C, SE
アメリカ	U.S.A	120	A
ハワイ	Hawaii	120	A
カナダ	Canada	120/240	A, BF
テキサス	Texas	120/240	A, O
アルゼンチン	Argentina	220	BF, C, O, SE
ウルグアイ	Uruguay	220	B3, BF, C
エクアドル	Ecuador	115/120/220	A, B3, C, O
エル・サルバドル	El Salvador	110/220	A, B3, BF
キューバ	Cuba	110/220	A, BF, C
グアテマラ	Guatemala	120/240	A, BF, C
コスタ・リカ	Costa Rica	120/240	A, BF, C, O, SE
コロンビア	Colombia	120/150	A
ジャマイカ	Jamaica	110/220	A, B3, BF, C
スリナム	Surinam	127/220	A, C, SE
チリ	Chile	220	B3, BF, C, SE
ドミニカ共和国	Dominican Rep.	110/220	A, BF, C
ニカラグア	Nicaragua	120/240	A, BF
ハイチ	Haiti	110/220	A, BF, C
バーミンガム	Virgin Is.	120/240	A, BF, C
バミューダ	Bermuda	115/120/230	A, BF
バハマ	Bahamas	120/240	A, BF, C, SE
パナマ	Panama	120/240	A, BF
パラグアイ	Paraguay	220	A, C, SE
ブラジル	Brazil	127/220	A, C, SE
プエルトリコ	Puerto Rico	120/240	A, BF, C
ベネズエラ	Venezuela	120	A
ペルー	Peru	220	A, C, SE
オマーン	Oman	230	B, B3, BF, C
カタール	Qatar	240	BF
キプロス	Cyprus	240	B3, BF, C
クウェート	Kuwait	240	B, B3, C, SE
サウジアラビア	Saudi Arabia	127/220	A, B, B3, BF, C, SE
シリア	Syria	220	B, B3, C, SE
トルコ	Turkey	220	B, B3, C, SE
バーレーン	Bahrain	110/220/230	A, BF
ヨルダン	Jordan	220	B, B3, BF
レバノン	Lebanon	110/220	A, C
エジプト	Arab Rep of Egypt	220	B3, BF, C, SE
アルジェリア	Algeria	127/220	A, BF, C
アンゴラ	Angola	220	B, B3, C
ウガンダ	Uganda	240	BF, C
エチオピア	Ethiopia	220	C
カナリア諸島	Canary Is.	127/220	A, C
カメルーン	Comeroon	127/220	A, BF, C
ガーナ	Ghana	230/250	B3, BF, C
ギニア	Guinea	220	B, C
ケニア	Kenya	240	B, B3, BF, C
コートジボアール	Ivory Coast	220	B, B3, C
コンゴ人民共和国	Congo	220	B, C
ザイール	Zaire	220	C
ザンビア	Zambia	230	B, B3, BF, C
スーダン	Sudan	220/240	B3, BF, C
赤道ギニア	Egatarial Guinea	220	B, BF, C
セネガル	Senegal	127/220	A, B3, C, SE
ソマリア	Somalia	110/220/230	A, B3, BF, C
タンザニア	Tanzania	230	B3, BF, C
中央アフリカ共和国	Central Africa	220	B, B3, C, SE
チュニジア	Tunisia	127/220	A, B, B3, BF, C, O, SE
ナイジェリア	Nigeria	230	B, B3, BF, C
ボツワナ	Botswana	220	B, B3, BF, C
マダガスカル	Madagascar	100/220	A, B3, C
南アフリカ共和国	South Africa Rep	220/230/250	B, B3, BF, C
モーリシャス	Mauritius	230	B, B3, BF, C, SE
モーリタニア	Mauritania	220	C, SE
モザンビーク	Mozambique	220	B3, C, SE
モロッコ	Morocco	115/127/220	A, C, SE
リビア	Libya	127/230	A, B3, C, SE
リベリア(アラブ)	Liberia Arab	120/240	A, B3, C, SE
ルワンダ	Rwanda	110/220	A, C, SE

地域・国名	Area・Countries	電圧 Voltage	プラグ Plug
オーストラリア	Australia	240/250	A, BF, O
グアム	Guam	120/240	A, BF, O
サイパン	Saipan	110	A
ソロモン諸島	Solomon Is.	240	B, B3, O
タヒチ島	Tahiti Is	110/220	A, C
トンガ王国	Tonga	240	O
ニューカレドニア	New Caledonia	220	B, B3, C, O, SE
ニュージーランド	New Zealand	230/240	O
パプアニューギニア	Papua New Guinea	240	O
フィジー	Fiji	120/240	A, B, C, O
アラブ首長国連邦	United of Arab Emirates	220/240	B, B3, BF, C
イエメン	Yemen	230	B3, BF, C
イスラエル	Israel	230	C, O, SE
イラク	Iraq	220	B, B3, BF, C, SE
イラン	Iran	230	BF, C, SE