

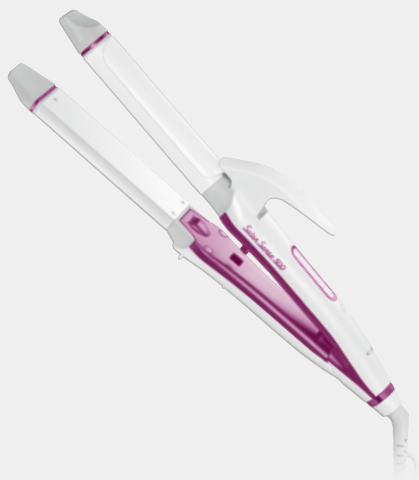
KOIZUMI

家庭用

国内・海外両用

Salon Sense 300

マイナスイオン2WAYヘアアイロン
KHR-7500/KHR-7600



取扱説明書

ご使用前に必ずお読みください。

保証書付

このたびはコイズミ マイナスイオン2WAYヘアアイロンをお買い上げいただき、まことにありがとうございます。正しくご使用いただくために、ご使用前に必ず、この取扱説明書をお読みください。なお、この取扱説明書には保証書が付いています。お読みになられたあとも、大切に保管してください。

小泉成器株式会社

安全上のご注意

- *ご使用の前に、この「安全上のご注意」をよくお読みの上、正しくお使いください。
- *ここに示した注意事項は、製品を安全に正しくお使いいただき、お使いになる方や他の人々への危害や損害を未然に防止するためのものです。また注意事項は、危害や損害の大きさと切迫の程度を明示するために、誤った取扱いをすると生じることが想定される内容を「警告」「注意」の2つに区分しています。いずれも安全に関する重要な内容ですので、必ず守ってください。



警告

誤った取扱いをしたときに、死亡または重傷を負う可能性があるもの



注意

誤った取扱いをしたときに、使用者が傷害を負ったり、物的損害の可能性のあるもの

絵表示例と絵表示の意味



○ 記号は、禁止の行為であることを告げるものです。図の中や近傍に具体的な禁止内容（左図の場合は分解禁止）が描かれています。



● 記号は、行為を強制したり指示したりする内容を告げるものです。図の中に具体的な指示内容（左図の場合は電源プラグをコンセントから抜いてください）が描かれています。

※お読みになられた後は、お使いになる方がいつも見られるところに必ず保管してください。

警告



改造はしない。修理技術者以外の人、分解したり修理をしない。
火災・感電・けがの原因となります。修理はお買い上げの販売店または小泉成器株式会社「修理センター」にご相談ください。



電源コードは必ずゆとりを持たせて使用する。
電源コードが引っ張られたり、屈曲が繰り返されるとショートします。

電源プラグは清潔にする。刃および刃の取付面にほこりが付着している場合は拭き取る。
ショート・火災の原因となります。

必ず AC100-240V で使用する。(国内・海外両用)
火災・感電の原因となります。



電源コードや電源プラグが傷んだり、コンセントの差込みがゆるいときは使用しない。
感電・ショート・発火の原因となります。

子供だけで使わせたり、幼児の手の届くところで使用しない。
やけど・感電・けがをする恐れがあります。

引火性のもの(ガソリン、ベンジン、シンナー)の近くで使用しない。
爆発や火災の原因となります。

電源コードを傷付けたり、破損したり、加工したり、無理に曲げたり、引張ったり、ねじったりしない。
また、重い物を載せたり、挟み込んだり、高温部に近づけたりしない。
電源コードが破損し、火災・感電の原因となります。

本体に電源コードを巻きつけない。
また、電源コードを束ねたまま使用しない。
電源コードがねじれて断線・ショート・火災・感電の原因となります。



 **警告**

次のようなときは使用しない。

- コンセントに差し込んだ電源プラグがグラグラ動く。
- 電源コードや電源プラグが異常に熱い、または煙が出ている。
- 電源コードに深い傷がある。
- 電源コードや電源プラグが焦げている。

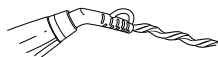


業務用として使用しない。

また、不特定多数の人が使う場所に置かない。
連続過負荷による故障の恐れがあります。

電源コードがよじれたままでは使用しない。

ショートして火花が出ることがあります。



水につけない。また、ぬれた手で使用しない。

ショート・感電の原因となります。



浴室などの水のかかる場所や湿気の多い所で使用しない。

絶縁劣化などにより、感電・火災・ショートの恐れがあります。



特にひたいや襟足などの近くで使用の際は、高温部が皮膚に触れないようにする。

やけどの原因となります。



使用時以外は必ず電源を切り、電源プラグをコンセントから抜く。

けがややけど・絶縁劣化による感電や漏電火災の原因となります。

注意



電源プラグを抜くときは、電源コードを持たずに必ず先端の電源プラグを持って引き抜く。

感電やショートして発火することがあります。



整髪以外の使用、乳幼児・ペットへの使用は避ける。

やけどや火災、故障の原因となります。

通電したまま放置しない。

火災の原因となります。

落としたり、ぶつけたりしない。

感電・発火の原因となります。

パイプやプレート部分が熱いうちに、布団や紙・ポリ袋など燃えやすいものの上に置かないよう、特に注意する。

火災の原因となります。



使用中、使用直後は高温部に触れない。

やけどの原因となります。

整髪料などがついた手で本体を触らない。

劣化の原因となります。



浴室や湿気の多い所に保管しない。

絶縁劣化により感電することがあります。

知っておいていただきたいこと

- 家庭用パーマ液やストレートパーマ液と同様の成分が含まれているもの（「チオグリコール酸」・「システイン」の成分表示があります）との併用はしないでください。
髪を傷める場合があります。

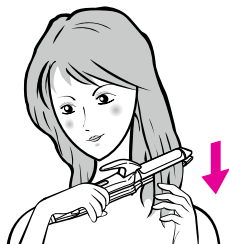


- パーマやストレートパーマをかけた場合、3～4日は使用しないでください。

髪を傷める原因となります。

- 同じ箇所に5秒以上使用し続けしないでください。
髪が傷んだり焦げる場合があります。

- このマイナスイオン2WAYヘアアイロンはクセ毛を一時的に伸ばしたり、髪を一時的にカールさせるものです。縮毛に対する効果や、パーマのように継続的な効果はありません。



- クセ伸ばしの効果は個人差があります。
- 洗髪後にご使用の際は、湿り気が残る程度まで乾かしてください。
乾かさず、濡れた髪に使うと、高温の水滴が飛び散ってやけどする恐れがあります。

マイナスイオンについて

- 電源を入れると、マイナスイオンが常に発生します。
- マイナスイオン発生時に特有の臭いがすることがありますが、人体に害はありません。




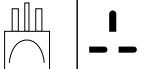




本体から「ジー音」「ピー音」等の音が発生することがありますが、マイナスイオン発生時の音であり、異常ではありません。

BEFORE USE

1. Before using, please check the voltage and type of plug at your location.
(ご使用前に、使用する国の電圧およびプラグの形状を確認してください。)
2. Before using, please confirm the shape of the plug socket, and choose the A plug or C plug adaptor.
(ご使用前に、電源コンセントの形状を確認して、接続プラグを選んでください。)
3. Before using, be sure to check the voltage and type of plug, because the voltage and the type of plug, may differ according to the area even in the same country.
(国によっては同一国内でも地域によって電圧・プラグ形状が異なる場合がありますので、ご使用前に、電圧・プラグ形状を充分確認してください。)

海外使用の手引き

- 当商品は「AC100-240V」の地域で使用できます。
- ご使用前に、使用する国の電源コンセントの形状を確認してください。
- ※世界の電圧とプラグの一覧は、7～8ページに掲載しています。
- 当商品をAタイプ適用外の国でご使用の際は、使用する国の電源コンセントにあった接続プラグをご用意ください。

| Aタイプ | Bタイプ | B3タイプ | BFタイプ |
|--|---|---|---|
| 商品のプラグ形状 ※そのまま使用できます。  |  |  |  |
| Cタイプ | Oタイプ | O2タイプ | SEタイプ |
|  |  |  |  |

- 注) 国によっては同一国内でも地域によって電圧・プラグ形状が異なる場合がありますので、現地で充分お確かめの上、ご使用ください。
また、電圧・プラグの一覧に記載していない国は、プラグアダプターが異なりますので、現地のホテルなどにお確かめください。

世界の電圧とプラグ

| | 地域・国名 | Area・Countries | 電圧 Voltage | プラグ Plug |
|--------|-----------------|------------------------|---------------------|----------------------------|
| アジア | アフガニスタン | Afghanistan | 220 | B, B3, C, SE |
| | インド | India | 115/230/240 | B, B3, BF, C, SE |
| | インドネシア | Indonesia | 127/220/230 | A, B, B3, BF, C, SE |
| | カンボジア | Cambodia | 120/220 | A, C |
| | シンガポール | Singapore | 115/230 | A, B, B3, BF, C |
| | スリランカ | Srilanka | 230 | B, B3, BF, C |
| | タイ | Thailand | 110/220 | A, B, B3, BF, C |
| | 台湾 | Taiwan | 110/220 | A, C, O |
| | 韓国 | Korea | 110/220 | A, C, SE |
| | 北朝鮮 | PRK | 110/200/220 | A, B, B3, BF, C, O, SE |
| | 中国 | China.Rep. | 110/220 | A, B, B3, BF, C, O, O2, SE |
| | 日本 | Japan | 100 | A |
| | ネパール | Nepal | 115/220 | A, B, B3, BF, C, SE |
| | バングラディシュ | Bangladesh | 230 | B, B3, C |
| | バリ島 | Bali Is | 110/220 | A, B, B3, BF, C |
| | パキスタン | Pakistan | 110/230 | A, B, B3, C |
| | ミャンマー | Myanmar | 230 | B, B3, BF, C, SE |
| | フィリピン | Philippines | 120/230/240 | A, B, B3, C, O |
| | ブータン | Bhutan | 230 | C |
| | ブルネイ | Bruni | 240 | B3, BF |
| ベトナム | Vietnam | 110/220 | A, BF, C, SE | |
| ホンコン | Hong Kong | 200/220 | B, B3, BF, C | |
| マカオ | Macao | 115/127/220 | A, B, B3, BF, C, SE | |
| マレーシア | Malaysia | 240 | B, B3, BF, C, SE | |
| モンゴル | Mongol | 220 | B, B3, C | |
| ラオス | Laos | 220 | C, SE | |
| 北米 | アメリカ | U.S.A | 120 | A |
| | ハワイ | Hawaii | 120 | A |
| | カナダ | Canada | 120/240 | A, BF |
| | テキサス | Texas | 120/240 | A, O |
| 中南米 | アルゼンチン | Argentina | 220 | BF, C, O, SE |
| | ウルグアイ | Uruguay | 220 | B3, BF, C |
| | エクアドル | Ecuador | 115/120/220 | A, B3, C, O |
| | エル・サルバドル | El Salvador | 110/220 | A, B3, BF |
| | キューバ | Cuba | 110/220 | A, BF, C |
| | グアテマラ | Guatemala | 120/240 | A, BF, C |
| | コスタ・リカ | Costa Rica | 120/240 | A, BF, C, O, SE |
| | コロンビア | Colombia | 120/150 | A |
| | ジャマイカ | Jamaica | 110/220 | A, B3, BF, C |
| | スリナム | Surinam | 127/220 | A, C, SE |
| | チリ | Chile | 220 | B3, BF, C, SE |
| | ドミニカ共和国 | Dominican.Rep. | 110/220 | A, BF, C |
| | ニカラグア | Nicaragua | 120/240 | A, BF |
| | ハイチ | Haiti | 110/220 | A, BF, C |
| | バージン諸島 | Virgin Is. | 120/240 | A, BF, C |
| | バミューダ | Bermuda | 115/120/230 | A, BF |
| | バハマ | Bahamas | 120/240 | A, BF, C, SE |
| | パナマ | Panama | 120/240 | A, BF |
| | パラグアイ | Paraguay | 220 | A, C, SE |
| | ブラジル | Brazil | 127/220 | A, C, SE |
| プエルトリコ | Puertorico | 120/240 | A, BF, C | |
| ベネズエラ | Venezuela | 120 | A | |
| ペルー | Peru | 220 | A, C, SE | |
| ホンジュラス | Honduras | 110 | A | |
| ボリビア | Bolivia | 110/220 | A, C, SE | |
| メキシコ | Mexico | 120/127/230 | A, C, SE | |
| ヨーロッパ | アイスランド | Iceland | 230 | B, C, SE |
| | アイルランド | Ireland | 230 | A, B, B3, BF, C, SE |
| | イギリス | England | 230/240 | B, B3, BF, C |
| | イタリア | Italy | 125/220 | A, C, SE |
| | オーストリア | Austria | 230 | B3, BF, C, O, SE |
| | オランダ | Netherlands | 230 | B, C, SE |
| | ギリシャ | Greece | 230 | B, B3, C, SE |
| | グリーンランド | Greenland | 220 | C |
| | ジブラルタル | Gibraltar | 230/240 | B, B3, BF, C |
| | スイス | Switzerland | 230 | A, B, C, SE |
| | スウェーデン | Sweden | 230 | B, C, SE |
| | スペイン | Spain | 127/220 | A, C, SE |
| | ロシア | Russia | 127/220 | A, B, C, SE |
| | チェコ共和国/スロバキア共和国 | Czech.Rep./Slovak.Rep. | 220 | B, C, SE |
| | デンマーク | Denmark | 230 | C |
| | ドイツ | Germany | 127/230 | A, C, SE |
| ノルウェー | Norway | 230 | C, SE | |
| ハンガリー | Hungary | 220 | C, SE | |

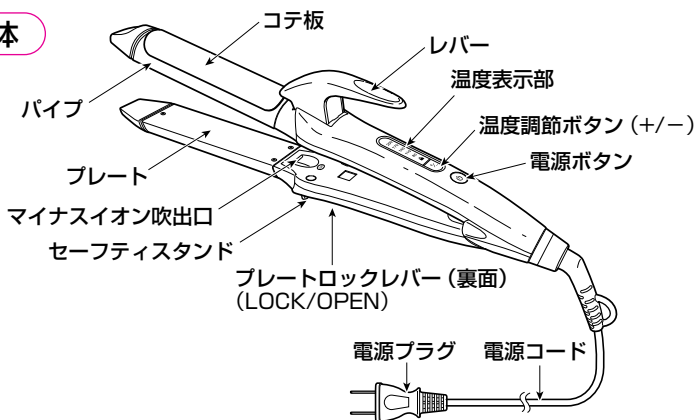
※同じ国でも地域によって電圧やプラグの形が一定ではなく、表と異なる場合があります。
事前に現地のホテルや旅行代理店でご確認のうえ、ご使用ください。

| | 地域・国名 | Area・Countries | 電圧 Voltage | プラグ Plug |
|-----------|-------------------|------------------------|------------------|------------------------|
| ヨーロッパ | フィンランド | Finland | 120/230 | A, B, C, SE |
| | フランス | France | 127/230 | A, C, O, SE |
| | ブルガリア | Bulgaria | 110/220 | A, C, SE |
| | ベルギー | Belgium | 127/230 | A, B, C, SE |
| | ポーランド | Poland | 220 | B, B3, C |
| | ポルトガル | Portugal | 230 | B, B3, BF, C, SE |
| | マルタ | Malta | 240 | B, B3, BF, C |
| | マジョルカ島 | Majorca Is | 127/220 | A, C |
| | モナコ | Monaco | 127/220 | A, B, C, SE |
| | ユーゴスラビア | Yugoslavia | 220 | C, SE |
| | ルーマニア | Romania | 220 | C, SE |
| | ルクセンブルグ | Luxembourg | 127/220 | A, C, SE |
| | ボスニア | Bosnia | 220 | C, SE |
| | クロアチア | Croatia | 220 | C, SE |
| | マケドニア | Macedonia | 220 | C, SE |
| | モルドバ | Moldova | 127/220 | A, C, SE |
| | ラトビア | Latvian | 127/220 | A, C, SE |
| オセアニア | オーストラリア | Australia | 240/250 | O |
| | グアム | Guam | 120/240 | A, BF, O |
| | サイパン | Saipan | 110 | A |
| | ソロモン諸島 | Solomon Is. | 240 | B, B3, O |
| | タヒチ島 | Tahiti Is | 110/220 | A, C |
| | トンガ王国 | Tonga | 240 | O |
| | ニューカレドニア | New Caledonia | 220 | B, B3, C, O, SE |
| | ニュージーランド | New Zealand | 230/240 | O |
| | パプアニューギニア | Papua New Guinea | 240 | O |
| | フィジー | Fiji | 120/240 | A, B, C, O |
| 中近東 | アラブ首長国連邦 | United of Arab Emiraes | 220/240 | B, B3, BF, C |
| | イエメン民主人民共和国 | Yemen | 230 | B3, BF, C |
| | イスラエル | Israel | 230 | C, O, SE |
| | イラク | Iraq | 220 | B, B3, BF, C, SE |
| | イラン | Iran | 230 | BF, C, SE |
| | オマーン | Oman | 230 | B, B3, BF, C |
| | カタール | Qatar | 240 | BF |
| | キプロス | Cyprus | 240 | B3, BF, C |
| | クウェート | Kuwait | 240 | B, B3, C, SE |
| | サウジアラビア | Saudi Arabia | 127/220 | A, B, B3, BF, C, SE |
| | シリア | Syria | 220 | B, B3, C, SE |
| | トルコ | Turkey | 220 | B, B3, C, SE |
| | バーレーン | Bahrain | 110/220/230 | A, BF |
| | ヨルダン | Jordan | 220 | B, B3, BF |
| レバノン | Lebanon | 110/220 | A, C | |
| アフリカ | エジプト・アラブ共和国 | Arab Rep.of Egypt | 220 | B3, BF, C, SE |
| | アルジェリア | Algeria | 127/220 | A, BF, C |
| | アンゴラ | Angola | 220 | B, B3, C |
| | ウガンダ | Uganda | 240 | BF, C |
| | エチオピア | Ethiopia | 220 | C |
| | カナリア諸島 | Canary Is. | 127/220 | A, C |
| | カメルーン | Comeroon | 127/220 | A, BF, C |
| | ガーナ | Ghana | 230/250 | B3, BF, C |
| | ギニア | Guinea | 220 | B, C |
| | ケニア | Kenya | 240 | B, B3, BF, C |
| | コートジボアール | Ivory Coast | 220 | B, B3, C |
| | コンゴ人民共和国 | Congo | 220 | B, C |
| | ザイール | Zaire | 220 | C |
| | ザンビア | Zambia | 230 | B, B3, BF, C |
| | スーダン | Sudan | 220/240 | B3, BF, C |
| | 赤道ギニア | Egatarial Guinea | 220 | B, BF, C |
| | セネガル | Senegal | 127/220 | A, B3, C, SE |
| | ソマリア | Somalia | 110/220/230 | A, B3, BF, C |
| | タンザニア | Tanzania | 230 | B3, BF, C |
| | 中央アフリカ共和国 | Central Africa | 220 | B, B3, C, SE |
| | チュニジア | Tunisia | 127/220 | A, B, B3, BF, C, O, SE |
| | ナイジェリア | Nigeria | 230 | B, B3, BF, C |
| | ボツワナ | Bostwana | 220 | B, B3, BF, C |
| | マダガスカル | Madagascar | 100/220 | A, B3, C |
| 南アフリカ共和国 | South Africa.Rep. | 220/230/250 | B, B3, BF, C | |
| モーリシャス | Mouritius | 230 | B, B3, BF, C, SE | |
| モーリタニア | Mauritania | 220 | C, SE | |
| モザンビーク | Mozambique | 220 | B3, C, SE | |
| モロッコ | Morocco | 115/127/220 | A, C, SE | |
| リビア | Libya | 127/230 | A, B3, C | |
| リベリア(アラブ) | Liberia,Arab | 120/240 | A, B3, C, SE | |
| ルワンダ | Rwanda | 110/220 | A, C, SE | |

各部のなまえ

KHR-7500/KHR-7600

本体




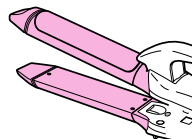
プレートロックについて

- プレートを閉じてからプレートロックレバーをスライドさせてロックすると、カールアイロンとして使用できます。



高温! やけどに注意

- 使用中  部分は大変熱くなります。顔や手が直接触れないようにご注意ください。



⚠ 注意

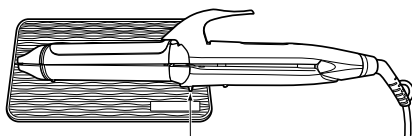
ぶつけたり、落としたりすると、パイプやプレートが傷付いたり割れたりする恐れがあります。

付属品

シリコンマット



パイプが高温のときは、本体をシリコンマットの上に置いてください。
※セーフティスタンドを下にして置いてください。



セーフティスタンド

各部のなまえ

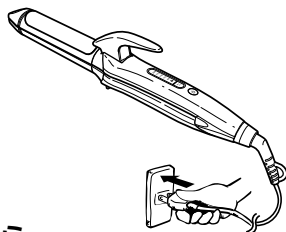
仕様

| | | |
|-----------|--|--|
| 型番 | KHR-7500 | KHR-7600 |
| 電源 | 1φ AC100-240V 50/60Hz 共用 | |
| 消費電力 | 0.1W-200W | |
| 電源コードの長さ | 約 1.7m | |
| サイズ(本体のみ) | 約 343(W) × 43(D) × 113(H) mm (閉じたとき：約 76(H)mm) パイプφ26mm | 343(W) × 43(D) × 117(H) mm (閉じたとき：約 76(H)mm) パイプφ34mm |
| 質量(本体のみ) | 約 380g | 約 440g |
| プレート最高温度 | 約 200°C (周囲温度 30°C の場合) | |
| 付属品 | シリコンマット、取扱説明書 (本書：保証書付) | |

正しい使いかた

1 電源プラグをコンセントに差し込みます。

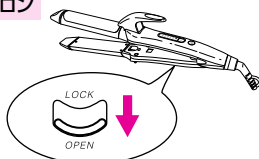
※根元までしっかり差し込んでください。
※整髪料などがついた手で本体を持たないでください。本体及びパイプ面・プレート面の劣化の原因となります。



2 お好みのアイロンを選択してから電源を入れ、温度を設定します。

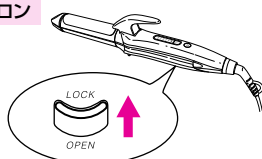
①プレートロックレバーでストレートアイロンとカールアイロンを切替えます。

ストレートアイロン



プレートロックレバーを「OPEN」にします。

カールアイロン



プレートを閉じて、プレートロックレバーを「LOCK」にします。

②電源ボタンを2秒以上長押しします。

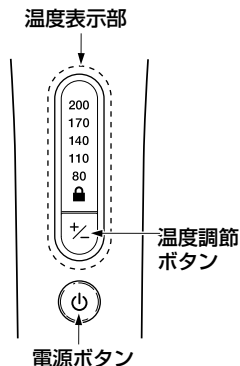
③温度調節ボタンを押して、温度を設定します。

- 温度は温度調節ボタンを押すごとに、30℃きざみで5段階調節できます。(約80/110/140/170/200℃)
温度表示部は以下のように切り換わり点灯します。

→80→110→140→170→200

- 温度表示部の🔒マークが点灯している場合、温度ロック機能が働き、温度を変更できません。(次ページ参照)
- 温度表示部の数値が点滅から点灯に変わると、設定温度に達していますので、使用を開始してください。

※表示温度は目安です。使用環境などにより、多少差があります。



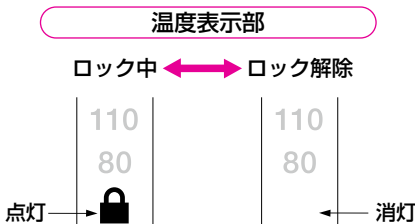
注意

初めてお使いになるとき、ご使用に慣れるまでは必ず80℃でご使用ください。

正しい使いかた

温度ロック機能付き

- 電源ボタンや温度調節ボタンを押した後、約5秒経つと自動的に温度がロックされます。
温度設定を変更する場合、温度調節ボタンを**2秒以上長押し**して、ロックを解除してください。



自動電源OFF機能付き

- 電源を入れてから約1時間経つと、自動的に電源がOFFになります。
再度ご使用の場合、電源ボタンを**2秒以上長押し**してください。

3 使用後

- ①電源ボタンを**2秒以上長押し**して電源を切ります。
- ②電源プラグをコンセントから抜きます。

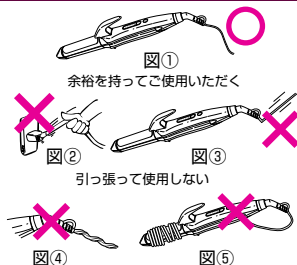


⚠ 電源コードの取り扱いについて

下記について、必ずお守りください。

断線し、ショート・発火・けがの原因となります。

- 常に電源コードはゆとりをもった状態で使用する。(図①)
 - 屈曲を起こさない・引っ張られた状態で使用しない。(図②③)
 - 電源コードによじれをおこさない。(図④)
 - 本体に電源コードを巻きつけ、収納しない。(図⑤)
- ※電源コードが異常に熱を持っているときは使用しない。



上手な使いかた

スタイリングする前の下準備

- 1** ■洗髪後の場合
髪を湿り気が残る程度まで
ドライヤーで乾かします。

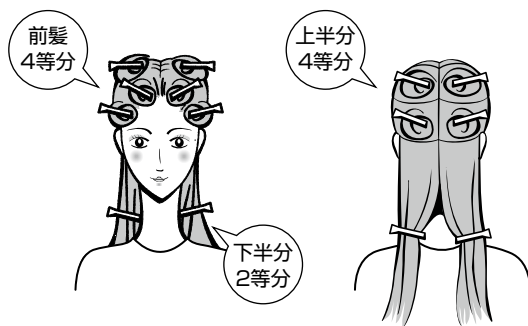


- 乾いた髪の場合
蒸しタオル・水などで髪を
少し湿らせます。



- 2** 十分にブラッシングをして、からまり・ほつれ・
抜け毛を取り除きます。

- 3** ブロッキングをします。
ブロッキングとは、セットしやすくするために髪を取り分ける作業です。



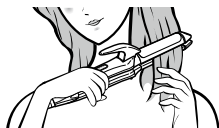
上手な使いかた

アイロンをかける

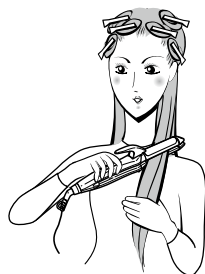
＊ストレートヘアー

アイロンをかける順番 下半分 → 上半分 → 前髪

- 1** 3～7cm幅で毛束を取り、プレートの中央に挟みます。



- 2** 毛先に向かってゆっくりとプレートを滑らせます。



Point

- 同じ箇所には5秒以上使用し続けしないでください。
- 毛先は傷みやすいのでさっと滑らせます。
- 根元をしっかりかければボリュームダウン！！

最後の仕上げ

全体にアイロンをかけ終わったら

- 髪をブラシできちんと整えます。
- よりきれいに見せるために、つや出しタイプのスタイリング剤をつけます。



上手な使いかた

アイロンをかける

アイロンをかける順番 下半分 → 上半分 → 前髪

＊内巻き

巻き始めはコテ板を髪の外側にして挟む。



＊外巻き

巻き始めはコテ板を髪の内側にして挟む。



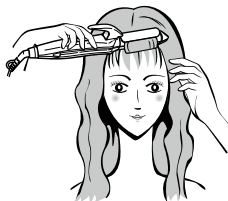
＊ウェーブ

髪の根元を挟み、内巻きと外巻きをくり返しながら毛先までずらす。



＊立ち上げ

髪の根元を挟み、持ち上げるようにして軽く巻きつける。



Point

- 同じ箇所には5秒以上使用し続けしないでください。
- 一度に巻こうとせずに、毛束を少なめにとって少しずつ形づけるようにします。
- 初めに軽く、徐々に力を加えていくのがコツです。

最後の仕上げ

- ブラシや手グシで軽くブラッシングして整えます。
- よりきれいに見せるために、つや出しタイプのスタイリング剤をつけます。



上手な使いかた

アレンジヘア

※カールの大きさはアイロンのパイプ径によって異なります。

ボリュームウェーブ *Voluminous Waves*



- ① フェイスラインサイドの髪は外巻きにし、耳下の髪は毛先から髪の間まで内巻きに巻いていきます。
- ② スプレーをかけてスタイルをキープします。

はっきりカール *Defined Curls*



- ① 髪を適量取り、毛先から根元まで巻きます。
- ② ワックスをつけてセットします。

外はねストレート *Textured Straight*



- ① 髪が外を向くように毛先をアイロンにはさみ、一回転させます。
- ② 毛先にワックスをつけてセットします。

ナチュラルカール *Natural Curls*



- ① 髪を適量取り、毛先から10cm程度まで巻きます。
- ② 自然な印象に手ぐしでほぐし、スプレーでスタイルをキープします。

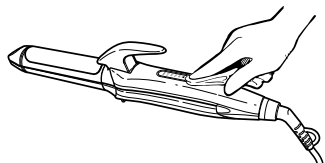
お手入れと保管のしかた

- 必ず電源を切って電源プラグをコンセントから抜き、本体が冷めてからお手入れ・保管してください。

＊お手入れ

本体が汚れたり、整髪料が付着した場合は、薄めた中性洗剤を含ませた布で拭き取ってください。

※ベンジン、シンナー類は器具を傷めるので使用しないでください。



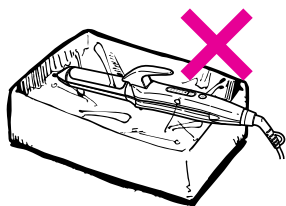
＊保管

- ヘアピンなど他のものといっしょに保管しないでください。

本体内部に入り込んだ場合、故障の原因となります。

- 本体及びパイプ面・プレート面に整髪料や化粧品がついたまま放置しないでください。

本体及びパイプ面・プレート面が劣化して、色落ちや故障の原因となります。



愛情点検



★長年ご使用のマイナスイオン2WAYヘアアイロンの点検を！

ご使用の際このようなことはありませんか？

- 電源を入れても、ときどき運転しない時がある。
- 電源コードを折り曲げると通電したり、しなかったりする。
- 運転中に異常な音や振動がする。
- こげくさい臭いがする。
- その他の異常、故障がある。

ご使用中止

このような症状の時は、故障や事故防止のため、電源を切り、コンセントから電源プラグを抜いて必ず販売店にご相談ください。

【アフターサービスについて】

1 保証書

- この取扱説明書には保証書がついています。保証書はお買い上げの販売店で「販売店名・お買い上げ日」などの記入をご確認のうえ、内容をよくお読みの後、大切に保管してください。保証期間はお買い上げ日より1年間です。

2 修理を依頼されるとき

- 保証期間中は商品に保証書を添えてお買い上げの販売店にご持参ください。保証の記載内容により無料修理いたします。
- 保証期間が過ぎているときはお買い上げの販売店にご相談ください。修理により使用できる場合は、お客様のご要望により有料で修理致します。

3 補修用性能部品の保有期間

- マイナスイオン2WAYヘアアイロンの補修用性能部品の保有期間は製造打切後5年です。補修用性能部品とは商品の機能を維持するために必要な部品です。

4 アフターサービスについてご不明の場合

- アフターサービスについてご不明の場合には、お買い上げの販売店か、小泉成器株式会社「修理センター」にお問い合わせください。

お客様の個人情報のお取り扱いについて

お受けしましたお客様の個人情報は当社個人情報保護方針に基づき適切に管理いたします。また、お客様の同意がない限り、業務委託をする場合及び法令に基づき必要と判断される場合を除き、第三者への開示は行ないません。

〈利用目的〉

お受けしました個人情報は、商品・サービスに関わるご相談・お問い合わせ及び修理対応のみを目的として使用させていただきます。

尚、この目的のために小泉成器株式会社及び関係社で上記個人情報を利用することがあります。〈業務委託の場合〉

上記目的の範囲内で対応業務を委託する場合、委託先に対しては当社と同等の個人情報保護を実施させるとともに適切な管理・監督をいたします。

【保証・無料修理規定】

- 1.取扱説明書、本体貼付ラベル等の注意書に従った**正常な使用状態で保証期間内に故障**した場合、「**無料修理**」致します。
- 2.保証期間内に故障して無料修理をお受けになる場合には、**商品と本書をご持参ご提示の上、お買い上げの販売店にご依頼ください。**
- 3.**ご転居、ご贈答品等**で本保証書に記入してあるお買い上げの販売店に修理がご依頼できない場合には、取扱説明書の「修理センター」へご相談ください。
- 4.保証期間内でも次の場合には有料修理になります。
 - (イ) 使用上の誤り及び不当な修理や改造による故障及び損傷。
 - (ロ) お買い上げ後の落下等による故障及び損傷。
 - (ハ) 火災、地震、落雷、水害、その他の天災地変、異常電圧による故障及び損傷。
 - (ニ) 一般家庭用以外（例えば業務用の長時間使用、車輛、船舶への搭載）に使用された場合の故障及び損傷。
 - (ホ) 本書のご提示がない場合。
 - (ヘ) 本書にお買い上げ年月日、お客様名、販売店名の記入のない場合、あるいは字句を書き換えた場合。
- 5.保証期間内でも商品を修理窓口へ送付された場合の送料はお客様の負担となります。
- 6.本書は日本国内においてのみ有効です。Effective only in Japan.
- 7.本書は再発行致しませんので、紛失しないよう大切に保管してください。

修理メモ

- ※この保証書は、本書に明示した期間、条件のもとにおいて無料修理をお約束するものです。従ってこの保証書によって保証書を発行している者（保証責任者）、及びそれ以外の事業者に対するお客様の法律上の権利を制限するものではありません。保証期間経過後の修理等についてご不明の場合は、お買い上げの販売店、または取扱説明書の小泉成器株式会社「修理センター」にお問い合わせください。
- ※保証期間経過後の修理について詳しくは取扱説明書の「アフターサービスについて」をご覧ください。

マイナスイオン2WAYヘアアイロン 保証書 持込修理

本書は、本書記載内容（裏面記載）で無料修理を行うことをお約束するものです。
お買い上げの日から下記期間中故障が発生した場合は、本書をご提示の上、お買
上げの販売店に修理をご依頼ください。

| | | | |
|----------|-------------------|-------|---------------|
| 型番 | KHR-7500/KHR-7600 | | |
| お買上げ年月日 | 年 | 月 | 日 |
| 無料修理保証期間 | 対本 | 期間 | お買上げ日より 1年 |
| お客様 | お名前 | 様 | |
| | ご住所 | 〒 TEL | |
| 販売店 | 店名・住所・電話 | | |

★販売店の皆様へのお願い 必ず全項目をご記入、ご捺印の上、お客様にお渡しください。
小泉成器株式会社 本社 〒541-0051 大阪市中央区備後町3丁目3番7号 TEL.06(6262)3561

お客様相談窓口

この商品に関するご意見・ご質問については下記へお寄せください。

ご意見・ご質問について

お客様相談窓口



ナビダイヤル
(全国共通番号)

0570 (07) 5555

■IP電話などからご利用いただけない場合

〒541-0051 大阪市中央区備後町3丁目3番7号 TEL.06(6262)3561 FAX.06(6268)1432

修理に関するお問い合わせ

東日本修理センター



ナビダイヤル
(全国共通番号)

0570 (05) 8888

■IP電話などからご利用いただけない場合

〒344-0127 埼玉県春日部市水角1190 TEL.048(718)3340 FAX.048(718)3350

西日本修理センター



ナビダイヤル
(全国共通番号)

0570 (05) 8888

■IP電話などからご利用いただけない場合

〒559-0033 大阪市住之江区南港中1丁目3番98号 TEL.06(6613)3145 FAX.06(6613)3196

部品に関するお問い合わせ

部品センター



ナビダイヤル
(全国共通番号)

0570 (00) 3211

■IP電話などからご利用いただけない場合

〒559-0033 大阪市住之江区南港中1丁目3番98号 TEL.06(6613)3211 FAX.06(6613)3299

小泉成器株式会社

〒541-0051 大阪市中央区備後町3丁目3番7号
TEL.06(6262)3561 FAX.06(6268)1432

受付時間：平日9:00~17:30
(土・日・祝日・夏期休暇・年末年始を除く)

2017年8月現在(所在地、電話番号などについては変更がある場合がありますので、その節はご容赦願います。)