

KOIZUMI

家庭用

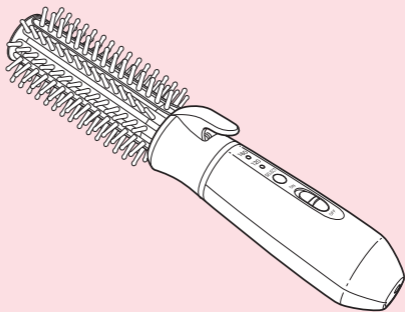
国内・海外両用

コードレスボリュームアップアイロン KHR-6400

取扱説明書

ご使用前に必ずお読みください。

保証書付



このたびはコイズミ コードレスボリュームアップアイロンをお買い上げいただき、まことにありがとうございます。正しくご使用いただくために、ご使用前に必ず、この取扱説明書をお読みください。なお、この取扱説明書には保証書が付いています。お読みになられたあとも、大切に保管してください。

小泉成器株式会社

安全上のご注意

- *ご使用の前に、この「安全上のご注意」をよくお読みの上、正しくお使いください。
- *ここに示した注意事項は、製品を安全に正しくお使いいただき、お使いになる方や他の人々への危害や損害を未然に防止するためのものです。また注意事項は、危害や損害の大きさと切迫の程度を明示するために、誤った取扱いをすると生じることが想定される内容を「警告」「注意」の2つに区分しています。いずれも安全に関する重要な内容ですので、必ず守ってください。



警告

誤った取扱いをしたときに、死亡または重傷を負う可能性があるもの



注意

誤った取扱いをしたときに、使用者が傷害を負ったり、物的損害の可能性のあるもの

絵表示例と絵表示の意味



○ 記号は、禁止の行為であることを告げるものです。図の中や近傍に具体的な禁止内容（左図の場合は分解禁止）が描かれています。



● 記号は、行為を強制したり指示したりする内容を告げるものです。図の中に具体的な指示内容（左図の場合は電源プラグをコンセントから抜いてください）が描かれています。

※お読みになられた後は、お使いになる方がいつも見られるところに必ず保管してください。

警告



改造はしない。修理技術者以外の方は、分解したり修理をしない。
火災・感電・けがの原因となります。修理はお買い上げの販売店または小泉成器株式会社「修理センター」にご相談ください。



ACアダプターのコードは必ずゆとりを持たせて使用する。
コードが引っ張られたり、屈曲が繰り返されるとショートします。

ACアダプターは清潔にする。刃および刃の取付面にほこりが付着している場合は拭き取る。
火災の原因となります。

必ずAC100-240Vで使用する。(国内・海外両用)
火災・感電の原因となります。



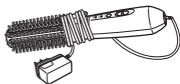
ACアダプターのコードやプラグが傷んだり、コンセントの差込みがゆるいときは使用しない。
感電・ショート・発火の原因となります。

子供だけで使わせたり、幼児の手の届くところで使用しない。
やけど・感電・けがををする恐れがあります。

引火性のもの(ガソリン、ベンジン、シンナー)の近くで使用しない。
爆発や火災の原因となります。

ACアダプターのコードを傷付けたり、破損したり、加工したり、無理に曲げたり、引張ったり、ねじったりしない。
また、重い物を載せたり、挟み込んだり、高温部に近づけたりしない。
コードが破損し、火災・感電の原因となります。

本体にACアダプターのコードを巻きつけない。また、ACアダプターのコードを束ねたまま使用しない。
コードがねじれて断線・ショート・火災・感電の原因となります。



警告

次のようなときは使用しない。

- コンセントに差し込んだACアダプターがグラグラ動く。
- ACアダプターのコードやACアダプターが異常に熱い、または煙が出ている。
- ACアダプターのコードに深い傷がある。
- ACアダプターのコードやACアダプターが焦げている。



業務用として使用しない。

また、不特定多数の人が使う場所に置かない。

連続過負荷による故障の恐れがあります。

ACアダプターのコードがよじれたままでは使用しない。

ショートして火花が出ることがあります。



水につけない。また、ぬれた手で使用しない。

ショート・感電の原因となります。



浴室などの水のかかる場所や湿気の多い所で使用しない。

絶縁劣化などにより、感電・火災・ショートの恐れがあります。



特にひたいや襟足などの近くで使用の際は、高温部が皮膚に触れないようにする。

やけどの原因となります。



使用時以外は必ず電源を切り、ACアダプターをコンセントから抜く。

けがややけど・絶縁劣化による感電や漏電火災の原因となります。

⚠ 注意



ACアダプターを抜くときは、コードを持たずに必ず先端のACアダプターを持って引き抜く。

感電やショートして発火することがあります。

整髪以外の使用、乳幼児・ペットへの使用は避ける。

やけどや火災、故障の原因となります。

通電したまま放置しない。

火災の原因となります。

落としたり、ぶつけたりしない。

感電・発火の原因となります。



ブラシに毛髪を巻き過ぎない。

やけどや故障の原因となります。

ブラシに整髪料を付けたり、洗髪等の用具として使用しない。

やけどの原因となります。



パイプ部分が熱いうちに、布団や紙など燃えやすいものの上に置かないよう、特に注意する。

火災の原因となります。



使用中、使用直後は高温部に触れない。

やけどの原因となります。

整髪料などがついた手で本体を触らない。

劣化の原因となります。



浴室や湿気の多い所に保管しない。

絶縁劣化により感電することがあります。

知っておいていただきたいこと

- 家庭用パーマ液やストレートパーマ液と同様の成分が含まれているもの（「チオグリコール酸」・「システイン」の成分表示があります）との併用はしないでください。

髪を傷める場合があります。

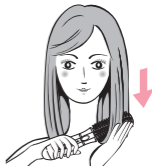


- パーマやストレートパーマをかけた場合、3～4日は使用しないでください。

髪を傷める原因となります。

- 同じ箇所に10秒以上使用し続けしないでください。

髪が傷んだり焦げる場合があります。



- 長時間ブラシが肌に触れると熱くなることがありますので、やけどに注意してください。

- このボリュームアップアイロンは髪を一時的にカールさせるものです。パーマのように継続的な効果はありません。

- 洗髪後にご使用の際は、湿り気が残る程度まで乾かしてください。乾かさず、濡れた髪に使うと、高温の水滴が飛び散ってやけどする恐れがあります。

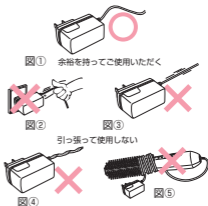
⚠ ACアダプターのコードの取り扱いについて

下記について、必ずお守りください。

断線し、ショート・発火・けがの原因となります。

- 常にACアダプターのコードはゆとりをもった状態で使用する。（図①）
- 屈曲を起こさない・引っ張られた状態で使用しない。（図②③）
- ACアダプターのコードによじれをおこさない。（図④）
- 本体にACアダプターのコードを巻きつけ、収納しない。（図⑤）

※ACアダプターのコードが異常に熱を持っているときは使用しない。











BEFORE USE

1. Before using, please check the voltage and type of plug at your location.
(ご使用前に、使用する国の電圧およびプラグの形状を確認してください。)
2. Before using, please confirm the shape of the plug socket, and choose the A plug or C plug adaptor.
(ご使用前に、電源コンセントの形状を確認して、接続プラグを選んでください。)
3. Before using, be sure to check the voltage and type of plug, because the voltage and the type of plug, may differ according to the area even in the same country.
(国によっては同一国内でも地域によって電圧・プラグ形状が異なる場合がありますので、ご使用前に、電圧・プラグ形状を充分確認してください。)

海外使用の手引き

- 当商品は「AC100-240V」の地域で使用できます。
- ご使用前に、使用する国の電源コンセントの形状を確認してください。
- ※世界の電圧とプラグの一覧は、7～8ページに掲載しています。
- 当商品をAタイプ適用外の国でご使用の際は、使用する国の電源コンセントにあった接続プラグをご用意ください。

Aタイプ	Bタイプ	B3タイプ	BFタイプ
商品のプラグ形状 ※そのまま使用できます。 			
Cタイプ	Oタイプ	O2タイプ	SEタイプ
			

注) 国によっては同一国内でも地域によって電圧・プラグ形状が異なる場合がありますので、現地で充分お確かめの上、ご使用ください。
また、電圧・プラグの一覧に記載していない国は、プラグアダプターが異なりますので、現地のホテルなどにお確かめください。

世界の電圧とプラグ

※同じ国でも地域によって電圧やプラグの形が一定ではなく、表と異なる場合があります。
事前に現地のホテルや旅行代理店でご確認のうえ、ご使用ください。

地域・国名	Area・Countries	電圧 Voltage	プラグ Plug	地域・国名	Area・Countries	電圧 Voltage	プラグ Plug	地域・国名	Area・Countries	電圧 Voltage	プラグ Plug
アフガニスタン	Afghanistan	220	B, B3, C, SE	中米	ホンジュラス	Honduras	110 A	中東	オマーン	Oman	230 B, B3, BF, C
インド	India	115/230/240	B, B3, BF, C, SE	南米	ボリビア	Bolivia	110/220 A, C, SE	近東	カタール	Qatar	240 BF
インドネシア	Indonesia	127/220/230 A, B, B3, BF, C, SE			メキシコ	Mexico	120/127/230 A, C, SE		キプロス	Cyprus	240 B3, BF, C
カンボジア	Cambodia	120/220 A, C			アイスランド	Iceland	230 B, C, SE		クウェート	Kuwait	240 B, B3, C, SE
シンガポール	Singapore	115/230 A, B, B3, BF, C			アイルランド	Ireland	230 A, B, B3, BF, C, SE		サウジアラビア	Saudi Arabia	127/220 A, B, B3, BF, C, SE
スリランカ	Sri Lanka	230 B, B3, BF, C			イギリス	England	230/240 B, B3, BF, C		シリア	Syria	220 B, B3, C, SE
タイ	Thailand	110/220 A, B, B3, BF, C			イタリア	Italy	125/220 A, C, SE		トルコ	Turkey	220 B, B3, C, SE
台湾	Taiwan	110/220 A, C, O			オーストリア	Austria	230 B3, BF, C, O, SE		バーレーン	Bahrain	110/220/230 A, BF
韓国	Korea	110/220 A, C, SE			オランダ	Netherlands	230 B, C, SE		ヨルダン	Jordan	220 B, B3, BF
北朝鮮	PRK	100/200/220 A, B, B3, BF, C, O, SE			ギリシャ	Greece	230 B, B3, C, SE		レバノン	Lebanon	110/220 A, C
中国	China Rep.	110/220 A, B, B3, BF, C, O, 02, SE			グリーンランド	Greenland	220 C		エジプト・アラブ共和国	Arab Rep. of Egypt	220 B3, BF, C, SE
日本	Japan	100 A			ジブラルタル	Gibraltar	230/240 B, B3, BF, C		カナリア群島	Canary Is.	127/220 A, C
ネパール	Nepal	115/220 A, B, B3, BF, C, SE			スイス	Switzerland	230 A, B, C, SE		カメルーン	Comeroon	127/220 A, BF, C
バングラディシュ	Bangladesh	230 B, B3, C			スウェーデン	Sweden	230 B, C, SE		カーナ	Guana	230/250 B3, BF, C
バリ島	Bali Is	110/220 A, B, B3, BF, C			スペイン	Spain	127/220 A, C, SE		ギニア	Guinea	220 B, C
パキスタン	Pakistan	110/230 A, B, B3, C			ロシア共和国	Russia	127/220 A, B, C, SE		ケニア	Kenya	240 B, B3, BF, C
ミャンマー	Myanmar	230 B, B3, BF, C, SE			チェコ共和国/スロバキア	Czech Rep./Slovak Rep.	220 B, C, SE		コートジボアール	Ivory Coast	220 B, B3, C
フィリピン	Philippines	120/230/240 A, B, B3, C, O			デンマーク	Denmark	230 C		コンゴ	Congo	220 B, C
ブータン	Bhutan	230 C		ヨーロッパ	ドイツ	Germany	127/230 A, C, SE		ザイール	Zaire	220 C
ブルネイ	Brunei	240 B3, BF			ノルウェー	Norway	230 C, SE		ザンビア	Zambia	230 B, B3, BF, C
ベトナム	Vietnam	110/220 A, BF, C, SE			ハンガリー	Hungary	220 C, SE		スーダン	Sudan	220/240 B3, BF, C
ホンコン	Hong Kong	200/220 B, B3, BF, C			フィンランド	Finland	120/230 A, B, C, SE		赤道ギニア	Egatarial Guinea	220 B, BF, C
マカオ	Macao	115/127/220 A, B, B3, BF, C, SE			フランス	France	127/230 A, C, O, SE		セネガル	Senegal	127/220 A, B3, C, SE
マレーシア	Malaysia	240 B, B3, BF, C, SE			ブルガリア	Bulgaria	110/220 A, C, SE		ソマリア	Somalia	110/220/230 A, B3, BF, C
モロコシ	Mongol	220 B, B3, C			ベルギー	Belgium	127/230 A, B, C, SE		タンザニア	Tanzania	230 B3, BF, C
ラオス	Laos	220 C, SE			ポーランド	Poland	220 B, B3, C		中央アフリカ共和国	Central Africa	220 B, B3, C, SE
アメリカ	U.S.A	120 A			ポルトガル	Portugal	230 B, B3, BF, C, SE		チュニジア	Tunisia	127/220 A, B, B3, BF, C, O, SE
ハワイ	Hawaii	120 A			マルタ	Malta	240 B, B3, BF, C		ナイジェリア	Nigeria	230 B, B3, BF, C
カナダ	Canada	120/240 A, BF			マジョルカ島	Majorca Is	127/220 A, C		ボツワナ	Botswana	220 B, B3, BF, C
テキサス	Texas	120/240 A, O			モナコ	Monaco	127/220 A, B, C, SE		マダガスカル	Madagascar	100/220 A, B3, C
アルゼンチン	Argentina	220 BF, C, O, SE			ユーゴスラビア	Yugoslavia	220 C, SE		南アフリカ共和国	South Africa Rep.	220/230/250 B, B3, BF, C
ウルグアイ	Uruguay	220 B3, BF, C			ルーマニア	Romania	220 C, SE		モーリタニア	Mauritania	220 C, SE
エクアドル	Ecuador	115/120/220 A, B3, C, O			ルクセンブルグ	Luxembourg	127/220 A, C, SE		モザンビーク	Mozambique	220 B3, C, SE
エル・サルバドル	El Salvador	110/220 A, B3, BF			ボスニア	Bosnia	220 C, SE		モロコシ	Morocco	115/127/220 A, B, C, SE
キューバ	Cuba	110/220 A, BF, C			クロアチア	Croatia	220 C, SE		リビア	Libya	127/230 A, B3, C
グアテマラ	Guatemala	120/240 A, BF, C			マケドニア	Macedonia	220 C, SE		リベリア(アラブ)	Liberia, Arab	120/240 A, B3, C, SE
コスタ・リカ	Costa Rica	120/240 A, BF, C, O, SE			モルドバ	Moldova	127/220 A, C, SE		ルワンダ	Rwanda	110/220 A, C, SE
コロンビア	Colombia	120/150 A			ラトビア	Latvian	127/220 A, C, SE				
ジャマイカ	Jamaica	110/220 A, B3, BF, C			オーストラリア	Australia	240/250 O				
スリナム	Surinam	127/220 A, C, SE			グアム	Guam	120/240 A, BF, O				
チリ	Chile	220 B3, BF, C, SE		オセアニア	サイパン	Saipan	110 A				
ドミニカ共和国	Dominican Rep.	110/220 A, BF, C			ソロモン群島	Solomon Is.	240 B, B3, O				
ニカラガ	Nicaragua	120/240 A, BF			タヒチ島	Tahiti Is	110/220 A, C				
ハイチ	Haiti	110/220 A, BF, C			トンガ王国	Tonga	240 O				
バーレーン群島	Virgin Is.	120/240 A, BF, C			ニューカレドニア	New Caledonia	220 B, B3, C, O, SE				
バミューダ	Bermuda	115/120/230 A, BF			ニュージーランド	New Zealand	230/240 O				
バハマ	Bahamas	120/240 A, BF, C, SE			パプアニューギニア	Papua New Guinea	240 O				
パナマ	Panama	120/240 A, BF			フィジー	Fiji	120/240 A, B, C, O				
パラグアイ	Paraguay	220 A, C, SE		中近東	アラブ首長国連邦	United of Arab Emirates	220/240 B, B3, BF, C				
ブラジル	Brazil	127/220 A, C, SE			イエメン民主共和国	Yemen	230 B3, BF, C				
プエルトリコ	Puertorico	120/240 A, BF, C			イスラエル	Israel	230 C, O, SE				
ベネズエラ	Venezuela	120 A			イラク	Iraq	220 B, B3, BF, C, SE				
ペルー	Peru	220 A, C, SE			イラン	Iran	230 BF, C, SE				

【アフターサービスについて】

1 保証書

- この取扱説明書には保証書がついています。
保証書はお買い上げの販売店で「販売店名・お買い上げ日」などの記入をご確認のうえ、内容をよくお読みの後、大切に保管してください。保証期間はお買い上げ日より1年間です。

2 修理を依頼される時

- 保証期間中は
商品に保証書を添えてお買い上げの販売店にご持参ください。
保証の記載内容により無料修理いたします。
- 保証期間が過ぎているときは
お買い上げの販売店にご相談ください。修理により使用できる場合は、お客様のご要望により有料で修理致します。

3 補修用性能部品の保有期間

- コードレスポリリュームアップアイロンの補修用性能部品の保有期間は製造打切後5年です。
補修用性能部品とは商品の機能を維持するために必要な部品です。

4 アフターサービスについてご不明の場合

- アフターサービスについてご不明の場合には、お買い上げの販売店か、小泉成器株式会社「修理センター」にお問い合わせください。

お客様の個人情報のお取り扱いについて

お受けしましたお客様の個人情報は当社個人情報保護方針に基づき適切に管理いたします。また、お客様の同意がない限り、業務委託をする場合及び法令に基づき必要と判断される場合を除き、第三者への開示は行ないません。

〈利用目的〉

お受けしました個人情報は、商品・サービスに関わるご相談・お問い合わせ及び修理対応のみを目的として使用させていただきます。

尚、この目的のために小泉成器株式会社及び関係会社で上記個人情報を利用することがあります。

〈業務委託の場合〉

上記目的の範囲内で対応業務を委託する場合、委託先に対しては当社と同等の個人情報保護を実施させるとともに適切な管理・監督をいたします。

【保証・無料修理規定】

- 1.取扱説明書、本体貼付ラベル等の注意書に従った**正常な使用状態で保証期間内に故障**した場合、「**無料修理**」致します。
- 2.保証期間内に故障して無料修理をお受けになる場合には、**商品と本書をご持参ご提示の上、お買い上げの販売店にご依頼ください。**
- 3.**ご購入、ご購入品等**で本保証書に記入してあるお買い上げの販売店に修理がご依頼できない場合には、取扱説明書の「修理センター」へご相談ください。
- 4.保証期間内でも次の場合には有料修理になります。
 - (イ) 使用上の誤り及び不当な修理や改造による故障及び損傷。
 - (ロ) お買い上げ後の落下等による故障及び損傷。
 - (ハ) 火災、地震、落雷、水害、その他の天災地変、異常電圧による故障及び損傷。
 - (ニ) 一般家庭用以外（例えば業務用の長時間使用、車輛、船舶への搭載）に使用された場合の故障及び損傷。
 - (ホ) 本書のご提示がない場合。
 - (ヘ) 本書にお買い上げ年月日、お客様名、販売店名の記入のない場合、あるいは字句を書き換えた場合。
- 5.保証期間内でも商品を修理窓口へ送付された場合の送料はお客様の負担となります。
- 6.本書は日本国内においてのみ有効です。Effective only in Japan.
- 7.本書は再発行致しませんので、紛失しないよう大切に保管してください。

修理メモ

※この保証書は、本書に明示した期間、条件のもとにおいて無料修理をお約束するものです。従ってこの保証書によって保証書を発行している者（保証責任者）、及びそれ以外の事業者に対するお客様の法律上の権利を制限するものではありません。保証期間経過後の修理等についてご不明の場合は、お買い上げの販売店、または取扱説明書の小泉成器株式会社「修理センター」にお問い合わせください。

※保証期間経過後の修理について詳しくは取扱説明書の「アフターサービスについて」をご覧ください。

コードレスポリリュームアップアイロン

保証書 持込修理

本書は、本書記載内容（裏面記載）で無料修理を行うことをお約束するものです。お買い上げの日から下記期間中故障が発生した場合は、本書をご提示の上、お買い上げの販売店に修理をご依頼ください。

型番	KHR-6400		
お買い上げ年月日	年	月	日
無料修理保証期間	対象部分	期（お買い上げ日より）	
	本	年	
お客様	お名前	様	
	ご住所 〒	TEL	
販売店	店名・住所・電話		

★販売店の皆様へのお願い 必ず全項目をご記入、ご捺印の上、お客様にお渡しください。
小泉成器株式会社 本社 〒541-0051 大阪市中央区備後町3丁目3番7号 TEL.06(6262)3561

お客様相談窓口

この商品に関するご意見・ご質問については下記へお寄せください。

ご意見・ご質問について

お客様相談窓口



ナビダイヤル
(全国共通番号)

0570 (07) 5555

■IP電話などからご利用いただけない場合

〒541-0051 大阪市中央区備後町3丁目3番7号 TEL.06(6262)3561 FAX.06(6268)1432

修理に関するお問い合わせ

東日本修理センター



ナビダイヤル
(全国共通番号)

0570 (05) 8888

■IP電話などからご利用いただけない場合

〒344-0127 埼玉県春日部市水角1190 TEL.048(718)3340 FAX.048(718)3350

西日本修理センター



ナビダイヤル
(全国共通番号)

0570 (05) 8888

■IP電話などからご利用いただけない場合

〒559-0033 大阪市住之江区南港中1丁目3番98号 TEL.06(6613)3145 FAX.06(6613)3196

部品に関するお問い合わせ

部品センター



ナビダイヤル
(全国共通番号)

0570 (00) 3211

■IP電話などからご利用いただけない場合

〒559-0033 大阪市住之江区南港中1丁目3番98号 TEL.06(6613)3211 FAX.06(6613)3299

小泉成器株式会社

〒541-0051 大阪市中央区備後町3丁目3番7号
TEL.06(6262)3561 FAX.06(6268)1432

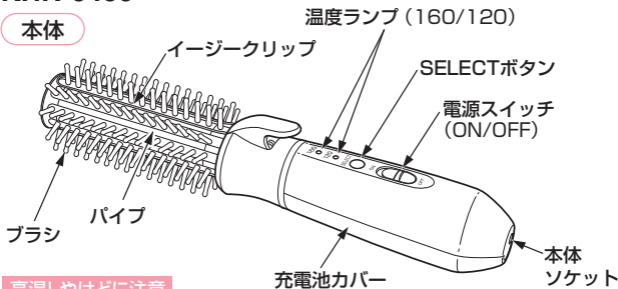
受付時間：平日9:00~17:30
(土・日・祝日・夏期休暇・年末年始を除く)

2016年8月現在(所在地、電話番号などについては変更がある場合がありますので、その際はご容赦願います。)

各部のなまえ

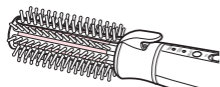
KHR-6400

本体



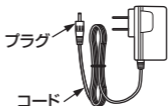
高温! やけどに注意

- 使用中 部分は大変熱くなります。顔や手が直接触れないようにご注意ください。
- 長時間で使用になるとブラシ部分などパイプの周辺も熱くなりますのでご注意ください。



付属品

- ACアダプター (型番: KTH-9012)



- ポーチ



⚠ 注意

ぶついたり、落としたりすると、パイプが傷付いたり割れたりする恐れがあります。

仕様

■本体

電 源	充電式 (専用ACアダプター使用)
使用電池	リチウムイオン充電電池 (KTH-11) DC3.6V
パイプ最高温度	約 160℃ (周囲温度 30℃の場合)
サイズ (本体のみ)	約 228 (W) × 47 (D) × 49 (H) mm (パイプ径φ25mm)
質量 (本体のみ)	約 165 g
付 属 品	ACアダプター (型番: KTH-9012)、 ポーチ、取扱説明書 (本書: 保証書付)

■ACアダプター (型番: KTH-9012)

入 力	AC100-240V, 50/60Hz, 0.45A
出 力	DC5V 1.5A
コードの長さ	約 1.8m
プラグ形状	--C+

充電電池について

- 本体に内蔵されている充電電池は、本機専用です。

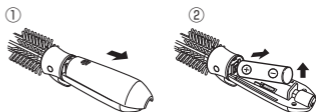
- ・使用電池：リチウムイオン充電電池 (KTH-11)
- ・公称電圧：DC3.6V
- ・数量：1本

警告

- この機器以外には、使用しないでください。
 - ＋端子をショートさせないでください。
 - 火中への投入や加熱をしないでください。
 - 分解・改造をしないでください。
- 発火、発熱、破裂の恐れがあります。

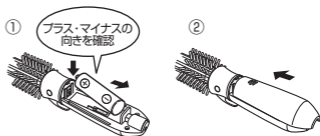
充電電池の取り外しかた

充電電池カバーを開け、図のように充電電池を取り外します。



充電電池の取り付けかた

充電電池ケースの内側の表示に合わせて充電電池を入れ、充電電池カバーを閉めます。



注意

プラス・マイナスの向きを間違えないでください。

充電電池は消耗品です。

- 約1週間に2回のフル充電で3年程度ご使用いただけます。(充電・使用頻度、保管などの状態により変化します。)
- フル充電しても、使用時間が極端に短くなったと感じたら、専用の新しい充電電池(KTH-11)をお買い求めください。

製品を廃棄するとき



充電式電池リサイクルにご協力を

このマークの商品には、充電式電池を使用しております。充電式電池にはリサイクル可能な貴重な資源が使われております。ご使用済の商品の廃棄に際しては、充電式電池を取り出し、必ずプラスとマイナスの金属端子部にテープ等を貼って、リサイクルボックス設置の協力店または、特定の回収窓口へお持ちください。

詳細は、一般社団法人JBRCのホームページをご覧ください。

<http://www.jbrc.com>

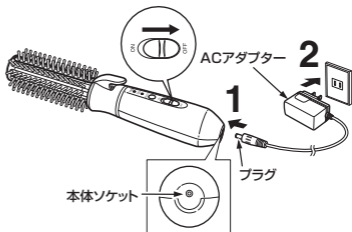
充電のしかた

- 初めてご使用の際は、必ず充電してからご使用ください。
- この商品は、充電しながらのご使用はできません。
充電完了後、ACアダプターを取り外して、ご使用ください。

お願い 充電の際は、必ず電源スイッチを「OFF」に切換えてください。

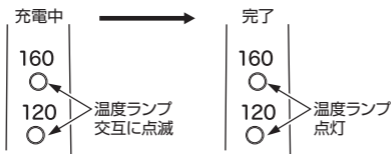
1 本体ソケットにプラグを差し込みます。

2 コンセントにACアダプターを差し込みます。



充電について

- ・充電中、温度ランプが交互に点滅します。
充電が完了すると、温度ランプは点灯に変わります。



* 充電の目安

- 約3時間で充電が完了します。(温度ランプが点灯します。)
- 1回のフル充電で約20分間使用できます。
(周囲の温度が低い場合、使用できる時間が短くなることがあります。)
- ※充電中は、本体・ACアダプターが多少熱くなりますが、異常ではありません。
- ※本機専用のACアダプター以外では充電しないでください。

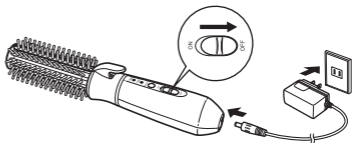
充電完了後

コンセントからACアダプターを抜き、本体ソケットからプラグを取り外します。

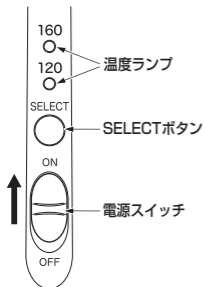
正しい使いかた

1 本体を充電します。 (P.14 参照)

※必ず電源スイッチを「OFF」に
切換えてください。



2 電源を入れ、温度を設定します。



①電源スイッチを「ON」にします。

②SELECT ボタンを押して、温度を設定します。

- 温度はSELECT ボタンを押すごとに、2段階調節
できます。
(約120/160℃)

※使用中、本体が多少熱くなりますが、異常ではあり
ません。

※表示温度は目安です。使用環境などにより、多少差
があります。



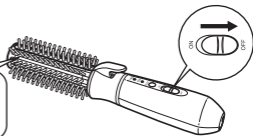
注意

初めてお使いになるとき、ご使用に慣れ
るまでは必ず120℃でご使用ください。

3 使用後は必ず電源を切ってください。

電源スイッチを「OFF」にします。
(温度ランプが消灯します。)

やけどに注意!
電源OFF後、約30分は
パイプは高温です。



ポーチへの収納は

本体が完全に冷めてから行ってください。

上手な使いかた

スタイリングする前の下準備

- 1** ■洗髪後の場合
髪を湿り気が残る程度までドライヤーで乾かします。



- 乾いた髪の場合
蒸しタオル・水などで髪を少し湿らせます。



- 2** 十分にブラッシングをして、からまり・ほつれ・抜け毛を取り除きます。

⚠ 注意

スタイリング剤・セット剤などは、アイロンをかけた後にご使用ください。

上手な使いかた

アイロンをかける

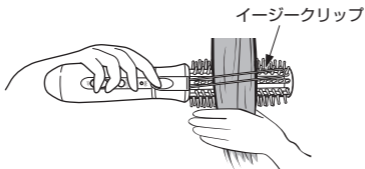
＊ イージークリップについて

⚠ 注意

ご使用中、イージークリップの金属部分は熱くなりますので直接触れないでください。
やけどの原因となります。

イージークリップで髪をはさむことで、巻きにくい短めの髪も簡単に巻き上げることができます。

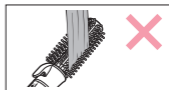
また、髪をパイプに密着させるので、しっかりとカールをつけることができます。



⚠ 注意

ご使用中、次のような使い方をするとう髪がもつれ、ほどきににくくなる場合があります。

- 巻き上げる際、毛束以外の髪をブラシにからめるとき
- 毛先から根元に向かって、強く巻きつけすぎたとき
- 巻く毛束が多すぎたとき
- ブラシに髪を巻いたまま引っ張って抜こうとしたとき
- 右図のように斜めに巻いたり、外すときに斜めに巻きもどしたとき



万が一、髪の毛が絡まってしまった場合にはすぐに電源スイッチを「OFF」にしてください。
むやみに本体を引っ張らないよう髪の毛を少しずつほぐしながら、ゆっくりとほどこいてください。

上手な使いかた

アイロンをかける

＊ トップのボリューム



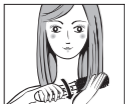
髪を少量とり、ブラシを髪の根元にしっかりとセットし、前方向に傾けて熱を与えた後、円を描くように毛先に向けてゆっくりと滑らせます。

＊ 前髪



ブラシを前髪の内側から円を描くように通し、ブラシと手で毛束を挟みながら前方向に引き出すようにゆっくりと滑らせます。

＊ 内巻き



ブラシを髪の内側から毛先までおろし、ブラシと手で毛束を挟みながら内側に手首を回転させて巻き上げます。

＊ 外巻き



ブラシを髪の外側から毛先までおろし、ブラシと手で毛束を挟みながら外側に手首を回転させて巻き上げます。

Point

- 同じ箇所には10秒以上使用し続けしないでください。
- 一度に整えようとせず、毛束を少なめにとって少しずつ形づけるようにします。
- 髪を挟みにくい場合は、イーゼークリップを使用します。(P. 17 参照)

最後の仕上げ

- ブラシや手グシで軽くブラッシングして整えます。
- よりきれいに見せるために、つや出しタイプのスタイリング剤をつけます。



お手入れと保管のしかた

- 必ず電源スイッチを「OFF」にしてACアダプターをコンセントから抜き、本体が冷めてからお手入れ・保管してください。

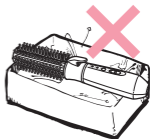
＊お手入れ

- 本体が汚れたり、整髪料が付着した場合は、薄めた中性洗剤を含ませた布で拭きとってください。
※ベンジン、シンナー類は器具を傷めるので使用しないでください。
- ブラシ部分に絡まった髪やほこりは取り除いてください。



＊保管

- ヘアピンなど他のものといっしょに保管しないでください。
本体内部に入り込んだ場合、故障の原因となります。
- 本体及びパイプ面に整髪料がついたまま放置しないでください。
本体及びパイプ面が劣化して、色落ちの原因となります。



付属品 ポーチ

⚠ 注意

本体が冷めてから収納します。



ひもを引っ張って閉じます。



愛情点検



★長年ご使用のコードレスポリリュームアップアイロンの点検を！

ご使用の際このようなことはありませんか？

- スイッチを入れても、ときどき運転しない時がある。
- ACアダプターのコードを折り曲げると通電したり、しなかったりする。
- 運転中に異常な音や振動がする。
- こげくさい臭いがする。
- その他の異常、故障がある。

ご使用中 止

このような症状の時は、故障や事故防止のため、スイッチを切り、コンセントから電源プラグを抜いて必ず販売店にご相談ください。