

# KOIZUMI

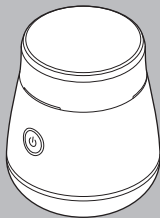
家庭用

## 毛玉クリーナー KKT-0100

### 取扱説明書

ご使用の前に必ずお読みください。

保証書付



このたびはコイズミ毛玉クリーナーをお買い上げいただき、まことにありがとうございます。正しくご使用いただくために、ご使用前に必ず、この取扱説明書をお読みください。なお、この取扱説明書には保証書が付いています。お読みになった後は、大切に保管してください。

## 小泉成器株式会社

# 安全上のご注意

- \*ご使用前に、この「安全上のご注意」をよくお読みの上、正しくお使いください。
- \*ここに示した注意事項は、製品を安全に正しくお使いいただき、お使いになる方や他の人々への危害や損害を未然に防止するためのものです。また注意事項は、危害や損害の大きさと切迫の程度を明示するために、誤った取り扱いをすると生じることが想定される内容を「警告」「注意」の2つに区分しています。いずれも安全に関する重要な内容ですので、必ず守ってください。



**警告**

誤った取り扱いをしたときに、死亡または重傷を負う可能性があるもの



**注意**

誤った取り扱いをしたときに、使用者が傷害を負ったり、物的損害の可能性のあるもの

## 絵表示例と絵表示の意味



○ 記号は、禁止の行為であることを告げるものです。図の中や近傍に具体的な禁止内容（左図の場合は分解禁止）が描かれています。



● 記号は、行為を強制したり指示したりする内容を告げるものです。図の中に具体的な指示内容（左図の場合は電源プラグをコンセントから抜いてください）が描かれています。

- \*お読みになった後は、お使いになる方がいつでも見られる場所に必ず保管してください。

## ⚠ 警告



改造はしない。修理技術者以外の方は分解したり修理をしない。  
火災・けがの原因となります。



子供だけで使用させたり、乳幼児の手の届く場所で使用しない。  
けがをする恐れがあります。

## ⚠ 注意



ご使用の前に刃の欠けや変形がないか確認し、異常がある場合は使用しない。  
生地を傷める恐れがあります。

ほこり取りブラシをはずした状態で電源を入れない。  
ファンの部分に指やピンが入った場合、けがの恐れがあります。

取扱説明書に記載した用途以外には使用しない。  
また、人やペットに使用しない。  
事故・けがの恐れがあります。

業務用として使用しない。また、不特定多数の人が使用する場所に置かない。  
連続過負荷による故障の恐れがあります。

落としたり、ぶついたりしない。  
故障の原因となります。

通電したまま放置しない。  
事故・トラブルの原因となります。

刃は強く押さえたり、硬い物に当てない。  
破損して生地を傷める原因となります。

お手入れをするときは、ベンジン、シンナー、アルコール、灯油などの溶剤や薬品類、磨粉などは使用しない。  
ひび割れ・引火の恐れがあります。



外刃をはずすときや取り付けるときは、必ず電源を切り、乾電池を取りはずす。  
電源が入った状態で外刃を取り付けると、モーターが回転し、外刃や内刃の破損やけがの恐れがあります。

## ▲ 注意

本体のお手入れをするときは、必ず電源を切る。  
けがの原因となります。

乾電池の取り扱いに関して、以下のことを守る。

事故・けがの恐れがあります。

- ・アルカリ乾電池（単4形）以外は使用しない。  
（充電電池は、正常に動作しない可能性があります）
  - ・乾電池に表示してある注意内容を必ず守る。
  - ・乾電池は⊕⊖極を確かめ、正しく入れる。
  - ・使い切った乾電池は、すぐ取り出し、分別廃棄する。
  - ・長時間使用しないときは、乾電池を取り出しておく。
  - ・使用推奨期限内の乾電池を使用する。
  - ・火の中に捨てない。
  - ・新しい電池と古い電池を混ぜて使わない。
- 乾電池の発熱・破裂・液漏れによるけがや周囲汚損の原因となります。

周囲に人がいるときは不意の動作に注意して使用する。

事故・けがの恐れがあります。

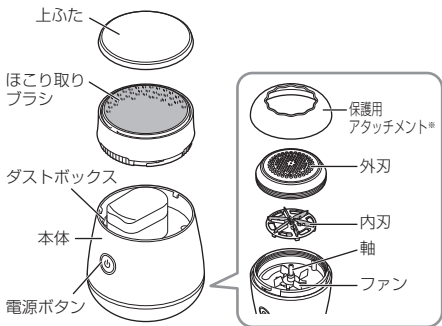
## 使用上のご注意

- 本体の汚れは、水で薄めた中性洗剤を布に含ませ、かたくしぼって  
からふきとってください。シンナーやベンジンなどを使用しないで  
ください。プラスチック部分を傷めます。また、火災や感電の原因  
となります。
- 周囲温度が5℃以下または35℃以上の場所では使用しないでく  
ださい。また直射日光の当たる場所、暖房器具や白熱灯などの発  
熱体の近くに放置しないでください。火災や故障、本体の変形な  
どの原因となります。

### 電池寿命について

- 電源ボタンを何度か押しても動かなくなったときは、新しい単4形  
アルカリ乾電池（2本）と交換してください。

# 各部のなまえ

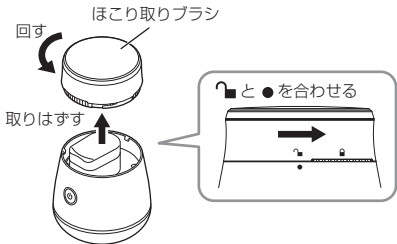


掃除用ブラシ\*

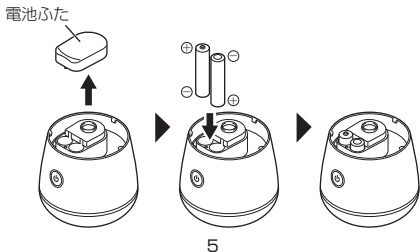
※名称の横に※が付いているものは付属品です。

# 乾電池の入れかた

- 1 ほこり取りブラシを回して取りはずします。

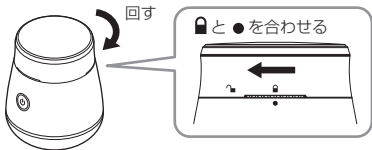
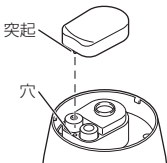


- 2 電池ふたを取りはずし、単4形アルカリ乾電池2本を⊕⊖の表示に合わせて入れます。



## 乾電池の入れかた

- 3** 電池ふたを取り付け、ほこり取りブラシを取り付けます。  
電池ふたは、突起と穴の位置を合わせて取り付けてください。



## お客様の個人情報のお取り扱いについて

お受けしましたお客様の個人情報は当社個人情報保護方針に基づき適切に管理いたします。また、お客様の同意がない限り、業務委託をする場合および法令に基づき必要と判断される場合を除き、第三者への開示は行いません。

### 〈利用目的〉

お受けしました個人情報は、商品・サービスに関わるご相談・お問い合わせおよび修理対応のみを目的として使用させていただきます。

なお、この目的のために小泉成器株式会社および関係会社で上記個人情報を利用することがあります。

### 〈業務委託の場合〉

上記目的の範囲内で対応業務を委託する場合、委託先に対しては当社と同等の個人情報保護を実施させるとともに適切な管理・監督をいたします。

## お客様相談窓口

製品のお問い合わせ、修理に関するご相談、部品の購入に関するご相談は



ナビダイヤル (全国共通番号)

**0570 (07) 5555**

※ナビダイヤルがご利用いただけない場合 **TEL. 03 (3570) 6730**

受付時間：平日 9：00～17：00 (土・日・祝日・夏期休暇・年末年始を除く)

**小泉成器株式会社** 〒541-0051 大阪市中央区備後町3丁目3番7号

2025年9月現在

(所在地、電話番号などについては変更がある場合がありますので、その節はご容赦願います。)

## 【アフターサービスについて】

### 1 保証書

- この取扱説明書には保証書が付いています。保証書はお買い上げの販売店で「販売店名・お買い上げ日」などの記入をご確認の上、内容をよくお読みの後、大切に保管してください。保証期間はお買い上げ日より1年間です。

### 2 修理を依頼されるとき

- 保証期間中は商品に保証書を添えてお買い上げの販売店にご持参ください。保証の記載内容により無料修理いたします。
- 保証期間が過ぎているときはお買い上げの販売店にご相談ください。修理により使用できる場合は、お客様のご要望により有料で修理いたします。

### 3 補修用性能部品の保有期間

- 毛玉クリーナーの補修用性能部品の保有期間は製造打切後5年です。補修用性能部品とは商品の機能を維持するために必要な部品です。

### 4 アフターサービスについてご不明の場合

- アフターサービスについてご不明の場合には、お買い上げの販売店か、小泉成器株式会社「お客様相談窓口」にお問い合わせください。

# 毛玉クリーナー

## 保証書 持込修理

本書は、本書記載内容（裏面記載）で無料修理を行うことをお約束するものです。

ご購入の日から下記期間中故障が完了した場合は、本書をご提示の上、ご購入の  
販売店に修理を依頼ください。

**見本**

型番	KK1-0100		
ご購入年月日	年	月	日
無料修理 保証期間	対象部分	期間（ご購入日より）	
	本体	1年間	
お客様	お名前	様	
	ご住所	〒  TEL	
販売店	店名・住所・電話		

★販売店の皆様へのご願い

必ず全項目をご記入、ご捺印の上、お客様にお渡しください。

## 小泉成器株式会社

本社 〒541-0051 大阪市中央区備後町3丁目3番7号

TEL.06(6268)1423

## 【保証・無料修理規定】

1. 取扱説明書、本体貼付ラベル等の注意書に従った**正常な使用状態で保証期間内に故障**した場合、「**無料修理**」致します。
  2. 保証期間内に故障して無料修理をお受けになる場合には、**商品と本書をご持参ご提示の上、お買い上げの販売店にご依頼ください。**
  3. **ご購入、ご購入品等**で本保証書に記入してあるお買い上げの販売店に修理がご依頼できない場合には、取扱説明書の小泉成器株式会社「お客様相談窓口」へご相談ください。
  4. 保証期間内でも次の場合には有料修理となります。
    - (イ) 使用上の誤りおよび不当な修理や改造による故障および損傷。
    - (ロ) お買い上げ後の落下等による故障および損傷。
    - (ハ) 火災、地震、落雷、水害、その他の天災地変、異常電圧による故障および損傷。
    - (ニ) 一般家庭用以外（たとえば業務用の長時間使用、車輛、船舶への搭載）に使用された場合の故障および損傷。
    - (ホ) 本書のご提示がない場合。
    - (ヘ) 本書にお買い上げ年月日、お客様名、販売店名の記入のない場合、あるいは字句を書き換えた場合。
    - (ト) 譲渡、転売、リサイクル店（中古品）、中古販売店、オークション等により入手された場合。
  5. 保証期間内でも商品を修理窓口へ送付された場合の送料はお客様の負担となります。
  6. 本書は日本国内においてのみ有効です。日本国外からの修理依頼や補修用部品・消耗部品の発送依頼には対応しておりません。  
Effective only in Japan. We do not offer repair service or dispatch maintenance parts or consumables internationally.
  7. 本書は再発行致しませんので、紛失しないよう大切に保管してください。
- ※この保証書は、本書に明示した期間、条件のもとにおいて無料修理をお約束するものです。したがって保証書によって保証書を発行している者（保証責任者）、およびそれ以外の事業者に対するお客様の法律上の権利を制限するものではありません。保証期間経過後の修理等についてご不明の場合は、お買い上げの販売店、または取扱説明書の小泉成器株式会社「お客様相談窓口」にお問い合わせください。
- ※保証期間経過後の修理について詳しくは取扱説明書の「アフターサービスについて」をご覧ください。

# 正しい使いかた

## 毛玉取り

### ⚠ 注意

- ・ 外刃と内刃は正しく取り付ける。  
破損やけがの原因となります。
- ・ 下記の生地には使用しない。  
生地を傷める原因となります。
  - ・ 薄くてデリケートな物  
(レース、タイツ、ストッキングなど)
  - ・ 毛足が長い物や立たせている物  
(モヘア、アンゴラ、パイル加工や一部じゅうたんなど)
  - ・ 縫い目、刺しゅう、編み込み部分
  - ・ 高額な物や貴重品

**1** 外刃と内刃に欠けや変形がないか確認します。

**2** 衣類に合わせて保護用アタッチメントを取りはずします。  
初めてご使用になるときや着衣の状態でのご使用、  
以下の取り付けの目安になる物に使用する際は、必ず  
保護用アタッチメントを取り付けて使用してください。  
※取りはずすときは本体を反時計回りにひねって持ち  
上げます。



### 保護用アタッチメント 取り付けの目安

- アタッチメントなし  
ジャージ、トレーナーなど
- アタッチメントあり  
セーター、  
カーディガンなど

## 正しい使いかた

### 3 平らな場所に置いて毛玉を取る場合

毛玉を取りたい部分を平らな場所に置き、衣類のしわをのばします。

#### 着衣の状態で毛玉を取る場合

毛玉を取りたい部分のしわをのばします。

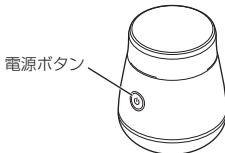


#### ⚠ 注意

着衣の状態で毛玉を取るときは、必ず保護用アタッチメントを装着する。  
生地を傷める原因となります。

### 4 電源ボタンを押して、運転を開始します。

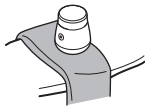
電源が入り、ボタン周囲が点灯して「弱」で運転します。  
電源ボタンを押すたびに、強さが切り替わります。(2段階)  
「弱」→「強」→「切(消灯)」



## 正しい使いかた

### 5 外刃を強く押しつけず、浮かせ気味にしながらゆっくりと動かして毛玉を取ります。

フリースなど、細かい繊維生地の場合は、刃のすき間などから微細な繊維が出ることがあります。



#### ⚠ 注意

下記のことを必ず守って使用する。

生地を傷める原因となります。

- ・ 生地に刃を強く押しつけたり、何度も往復させないでください。
- ・ 保護用アタッチメントを取り付けた場合でも、必ず本体を浮かせ気味にして使用してください。生地に強く押し当てて使用しないでください。
- ・ あらかじめ生地のしわを伸ばして使用してください。
- ・ からまった繊維が、小さく玉状になっていない物は取らないでください。
- ・ レース、刺しゅう、縫い合わせや編み込みなどの生地が凹凸になっている部分や、くつしたなどの伸縮性の高い物には使用しないでください。

### 6 使用後は、運転が停止するまで電源ボタンを繰り返し押してください。

#### ほこり取り

①上ふたを取りはずします。(マグネット式)

※取り付ける際は溝を合わせてください。

②ブラシ面を布に軽く当て、動かします。

※初めて使用するときは、目立たない部分で試してください。



# お手入れのしかた

## ダストボックス

**1** 電源が切れていることを確認します。

**2** ほこり取りブラシを、反時計回りに 回す  
回して取りはずします。

電池ふたがはずれる恐れがあるので、本体を逆さにしてほこり取りブラシを取りはずさないでください。



**3** 電池ふたをおさえながら、ダストボックスの毛玉を捨てます。

電池ふた付近に付いた毛玉は掃除用ブラシで取り除いてください。



**4** お手入れ後、はずしたときと逆の手順で乾電池・電池ふた・ほこり取りブラシを取り付けます。

# お手入れのしかた

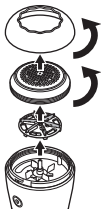
## 内刃・外刃

毛玉がからみつくと、回転が止まったり、使用できる時間が短くなる原因となりますので、定期的にお手入れしてください。

- 1 電源が切れていることを確認します。**  
保護用アタッチメントが付いている場合は、保護用アタッチメントを取りはずします。
- 2 平らな場所で刃を上に向けた状態で置き、保護用アタッチメント・外刃を反時計回りに回してはずしてから、内刃を取りはずします。**

**△ 注意**

本体を手で握ったり、下に向けた状態で外刃をはずさないでください。  
内刃が落下し、破損やけがの原因となります。



- 3 外刃、内刃に付着した毛玉くずやほこりを掃除用ブラシでお手入れしてください。**  
水洗いはできません。

## お手入れのしかた

### 4 はずしたときと逆の手順で内刃・外刃・保護用アタッチメントを取り付けてください。

内刃・外刃はしっかりと取り付け、本体にセットしてください。(正しく取り付けないと、安全装置がはたらき、運転が開始しません)

保管の際は、刃の保護のため、必ず保護用アタッチメントを取り付けてください。

### ほこり取りブラシ

掃除用ブラシでブラシ面を軽く払い、ほこりを取り除きます。

### ★長年ご使用の毛玉クリーナーの点検を！

#### 愛情点検



ご使用の際このようなことはありますか？

- 本体が異常に熱くなる。
- 動作中に異常な音や振動がする。
- 本体が変形したり、こげくさい臭いがする。

ご使用中止

このような症状のときは、故障や事故防止のため、電源を切り、必ず販売店にご相談ください。

# 仕様

電 源	乾電池式DC3V 単4形アルカリ乾電池(LR03)2本
外 形 寸 法	約75 (W)×75 (D)×90 (H) mm
質 量 (乾電池含まず)	約160g (保護用アタッチメント装着時)
電池持続時間	約60分 (連続使用・強運転時)
付 属 品	掃除用ブラシ、保護用アタッチメント

※本機の仕様および外観については、改良のため予告なく変更することがあります。

# 故障かな？と思ったら

こんな場合	お調べください	対処
電源を入れても動かない	乾電池は正しい方向で入っていますか？	乾電池の+-を確認してください。(P.5～6)
	乾電池が消耗していませんか？	新しい乾電池と交換してください。
	内刃と外刃は確実に取り付けられていますか？	安全装置がはたらいしていることが考えられます。 内刃・外刃を確実に本体に取り付けてください。
切れ味が悪くなった	毛玉くすがたまっていませんか？	お手入れをしてください。(P.14～16)

●以上をお調べいただき、なお異常があるときは、すぐに電源を切り、お買い上げの販売店にご相談ください。