

KOIZUMI

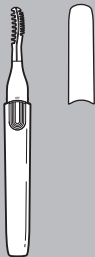
家庭用

アイラッシュカーラー KLC-0981

取扱説明書

ご使用の前に必ずお読みください。

保証書付



このたびはコイズミ アイラッシュカーラーをお買い上げいただき、まことにありがとうございます。正しくご使用いただくために、ご使用前に必ず、この取扱説明書をお読みください。なお、この取扱説明書には保証書が付いています。お読みになった後は、大切に保管してください。

小泉成器株式会社

安全上のご注意

*ご使用前に、この「安全上のご注意」をよくお読みの上、正しくお使いください。

*ここに示した注意事項は、製品を安全に正しくお使いいただき、お使いになる方や他の人々への危害や損害を未然に防止するためのものです。また注意事項は、危害や損害の大きさと切迫の程度を明示するために、誤った取り扱いをすると生じることが想定される内容を「危険」「警告」「注意」の3つに区分しています。いずれも安全に関する重要な内容ですので、必ず守ってください。



危険

誤った取り扱いをしたときに、死亡または重傷を負う危険が切迫しているもの



警告

誤った取り扱いをしたときに、死亡または重傷を負う可能性があるもの



注意

誤った取り扱いをしたときに、使用者が傷害を負ったり、物的損害の可能性のあるもの

絵表示例と絵表示の意味



⊘記号は、禁止の行為であることを告げるものです。図の中や近傍に具体的な禁止内容（左図の場合は分解禁止）が描かれています。



●記号は、行為を強制したり指示したりする内容を告げるものです。図の中に具体的な指示内容（左図の場合は電源プラグをコンセントから抜いてください）が描かれています。

※お読みになった後は、お使いになる方がいつでも見られる場所に必ず保管してください。

⚠ 危険



高温になる場所（火やストーブのそば、炎天下など）や引火性ガスの発生する場所で使用したり放置したりしない。
発火・火災・破裂・故障の原因となります。

電子レンジや高圧容器などの中に本体やUSBケーブルを入れない。
発火・火災・破裂・故障の原因となります。

火の中に投入したり、加熱しない。
発火・火災・破裂・故障の原因となります。

接続端子をショートさせない。接続端子に金属片や鉛筆の芯などの導電性異物を入れたり接触させない。
火災・故障の原因となります。

⚠ 警告



改造はしない。修理技術者以外の方は、修理をしない。
廃棄するとき以外は、分解しない。
火災・感電・けがの原因となります。修理はお買い上げの販売店または小泉成器株式会社「修理センター」にご相談ください。



USBケーブルは必ずゆとりを持たせて使用する。
USBケーブルが引っ張られたり、屈曲が繰り返されるとショートします。

USBケーブルは清潔にする。コネクタにほこりが付着している場合は拭き取る。
ショート・火災の原因となります。

⚠ 警告



市販のUSB-ACアダプターは必ず定格出力DC5V 1Aのものを使用する。また、USB-ACアダプターの取扱説明書の記載内容に従って正しく使用する。

火災・感電の原因となります。

落としたり投げつけるなど強い衝撃を与えない。

破裂・発熱・発火・液漏れ・故障の原因となります。

子供だけで使用させたり、乳幼児の手の届く場所で使用しない。

事故・感電・やけど・けがの原因となります。

USBケーブルが傷んだり、接続端子の差し込みがゆるいときは使用しない。

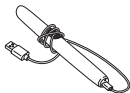
感電・ショート・発火の原因となります。

USBケーブルを傷付けたり、破損したり、加工したり、無理に曲げたり、引っ張ったり、ねじったりしない。また、重い物を載せたり、はさみ込んだり、高温部に近づけたりしない。

USBケーブルが破損し、火災・感電の原因となります。

本体にUSBケーブルを巻き付けない。また、USBケーブルを束ねたまま使用しない。

USBケーブルがねじれて断線・ショート・火災・感電の原因となります。



次のようなときは使用しない。

- ・ USBケーブルや本体が異常に熱い、または煙が出ている。
- ・ USBケーブルに深い傷がある。
- ・ USBケーブルがこげている。
- ・ 異常な音やこげくさい臭いがする。

⚠ 警告

雷が鳴り出したら、USBケーブルに触れない。
落雷による感電の原因となります。

業務用として使用しない。また、不特定多数の人が使用する場所に置かない。
連続過負荷による故障の恐れがあります。

専用のUSBケーブルで、他の商品を使用したり、充電したりしない。また、専用のUSBケーブル以外は使用しない。
異常発熱による発火・ショートの原因となります。

出力電圧がDC5V以外の機器で使用しない。
火災・感電の原因となります。

USBケーブルがよじれたままでは使用しない。
ショートして火花が出ることがあります。



水をかけたり、水につけたりしない。
ショート・感電の原因となります。

浴室などの水のかかる場所や湿気の多い場所で使用したり、充電しない。また水洗い掃除を絶対にしない。
絶縁劣化により感電・火災・ショートの恐れがあります。

ぬれた手でUSBケーブルを抜き差ししたり、ぬれた手で使用しない。
ショート・感電の原因となります。

使用時以外は必ず電源を切る。また、充電時以外はUSB-ACアダプターをコンセントから抜いて、USBケーブルを接続端子から取りはずす。
けが・やけど・絶縁劣化による感電・漏電火災の原因となります。

⚠ 注意

ご使用前に、必ずコーム部の状態（変形・破損など）を確認する。

目やまぶたを傷付ける原因となります。

USBケーブルを抜くときは、必ず先端のコネクタを持って引き抜く。

感電・ショートして発火することがあります。

周囲に人がいるときは不意の動作に注意して使用する。

目やまぶたを傷付ける恐れがあります。

 ウイルス性結膜炎など目の病気の方は、医師と相談の上、使用する。

目のトラブルの原因となります。

本体のお手入れをするときは、必ず電源を切り、USBケーブルを取りはずす。


感電・けがの原因となります。

ご使用のたびに、お手入れをする。

肌のトラブルの原因となります。

鏡で確認しながら使用する。

目やまぶたを傷付ける原因となります。

 まつげのカール以外の使用、乳幼児・ペットへの使用は避ける。

事故やトラブルにつながる恐れがあります。

通電したまま放置しない。

事故・トラブルの原因となります。

⚠ 注意

目・まぶた・まつげにトラブルが生じた場合は使用を中止する。

目・まぶたを傷付けたり、まつげを傷める恐れがあります。
目・まぶた・まつげのトラブルはストレスや体質や内臓疾患、または化粧品なども原因として考えられますので、専門医にご相談ください。

家族や他人と共用しない。

感染・炎症の原因となります。

お手入れをするときは、ベンジン、シンナー、アルコール、灯油などの溶剤や薬品類、磨粉などは使用しない。

ひび割れ・感電・引火の恐れがあります。

コーム部をまぶたに当てない。

やけどやけがの原因となります。

コンタクトレンズを着けた状態で使用しない。

けがをする恐れがあります。

USBケーブルを取り付けたまま持ち運んだり、保管したりしない。

故障やUSBケーブルの断線の原因となります。

パソコンなどのUSB接続端子で、外付けハードディスクなど消費電力の大きい機器と同時に使用しない。

パソコンなどに障害を与え、データ消失・故障の原因となる恐れがあります。

パソコンなどの機器と接続した状態で、強い振動や衝撃を与えない。

接続したパソコンなどに障害を与え、データ消失・故障の原因となります。



⚠ 注意



直射日光の当たる場所で使用したり放置したりしない。
変形・変色・故障の原因となります。



浴室などの水のかかる場所や湿気の多い場所に保管しない。
絶縁劣化により感電することがあります。

ニッケル水素充電電池の取り扱いについて

⚠ 危険



充電電池から漏れた液が目に入ったときは、すぐに水で洗い流し、医師の治療を受ける。

目に障害が起きる恐れがあります。



次のことをしない。

- ・ 分解・改造をしない。
 - ・ 火中への投入や加熱をしない。
 - ・ 水につけたり、ぬらしたりしない。
 - ・ 他の機器に転用しない。
 - ・ 落としたり衝撃を与えたり傷付けたりしない。
 - ・ 端子同士を針金などの金属で接続しない。
- 液漏れ・発火・ショート・発熱・破裂の原因となります。

⚠ 警告



充電電池から漏れた液が皮膚や衣類に付いたときは、すぐに水で洗い流す。

皮膚がかぶれる原因となります。

指定の充電時間を超えても充電が完了しないときは、充電をやめる。

過度に充電され、液漏れ・発熱の原因となります。



外装をはがしたり、傷付けたりしない。

発火・ショート・発熱・破裂の原因となります。

⚠ 注意



充電は、必ず5℃～35℃の環境で行う。

発火・発熱・破裂の原因となります。



異常に温度が高くなる場所（火やストーブのそば、直射日光の当たる場所、炎天下の車内など）に放置しない。

発火・発熱・破裂の原因となります。

製品を廃棄するとき

※お客様による充電電池の修理、交換はできません。



警告

廃棄するとき以外は本製品を分解しない。

火災・感電・けがの原因となります。

※ 充電電池リサイクルにご協力を



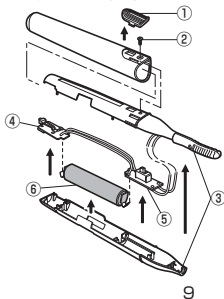
Ni-MH

本製品は充電電池を内蔵しています。ご使用済みの充電電池は、リサイクルすることができる貴重な資源です。ご使用済みの充電電池の廃棄に際しては、動かなくなるまで運転してから充電電池を取り出し、プラスとマイナスの金属端子部にテープ（セロハンテープ、ビニールテープ、ガムテープなど）を貼り、電流が流れない状態（絶縁）にしてから、お住いの自治体にお問い合わせいただくか、リサイクルボックス設置の協力店または、特定の回収窓口へお持ちください。詳細は、一般社団法人JBRCのホームページをご覧ください。

<http://www.jbrc.com>

廃棄する際の充電電池の取り出しかた

電源を入れて、完全に動作しなくなるまで充電電池を放電させてから行ってください。ドライバーを使い、下記の①～⑥の手順で分解してください。



- ①：部品を取りはずす
- ②：ネジを取りはずす
- ③：部品を取りはずす
- ④：基盤を取りはずす
- ⑤：基盤を取りはずす
- ⑥：充電電池を取り出す

仕様

電源	充電式(市販または当社別売部品のUSB-ACアダプター使用)
定格入力	DC5V 1A
使用電池	ニッケル水素充電電池(DC1.2V 800mAh)
消費電力	1.5W(充電時)
寸法	約16(W)×17(D)×154(H)mm(キャップ装着時)
質量	約30g(キャップ装着時)
充電時間	約10時間
連続使用時間	約60分
付属品	USBケーブル、キャップ

※本機の仕様および外観については、改良のため予告なく変更することがあります。

別売部品について

別売部品を依頼される場合は、小泉成器株式会社「部品センター」にお問い合わせください。

名称	型番
USB-ACアダプター	KTH-9020

★長年ご使用のアイラッシュカーラーの点検を！

愛情点検



ご使用の際このようなことはありませんか？

- 電源を入れても、とさどき動作しないときがある。
- USBケーブルを折り曲げると通電したり、しなかったりする。
- 運転中に異常な音がある。
- こげくさい臭いがする。
- その他の異常、故障がある。

ご使用中止

このような症状のときは、故障や事故防止のため、電源を切り、USBケーブルを取りはずして必ず販売店にご相談ください。

【アフターサービスについて】

1 保証書

- この取扱説明書には保証書が付いています。
保証書はお買い上げの販売店で「販売店名・お買い上げ日」などの記入をご確認の上、内容をよくお読みの後、大切に保管してください。保証期間はお買い上げ日より1年間です。

2 修理を依頼される時

- 保証期間中は
商品に保証書を添えてお買い上げの販売店にご持参ください。保証の記載内容により無料修理いたします。
- 保証期間が過ぎているときは
お買い上げの販売店にご相談ください。修理により使用できる場合は、お客様のご要望により有料で修理いたします。

3 補修用性能部品の保有期間

- アイラッシュカーラーの補修用性能部品の保有期間は製造打切後5年です。補修用性能部品とは商品の機能を維持するために必要な部品です。

4 アフターサービスについてご不明の場合

- アフターサービスについてご不明の場合には、お買い上げの販売店か、小泉成器株式会社「修理センター」にお問い合わせください。

【保証・無料修理規定】

- 1.取扱説明書、本体貼付ラベル等の注意書に従った**正常な使用状態で保証期間内に故障**した場合、「**無料修理**」致します。
- 2.保証期間内に故障して無料修理をお受けになる場合には、**商品と本書をご持参ご提示の上、お買い上げの販売店にご依頼ください。**
- 3.**ご購入、ご購入品等**で本保証書に記入してあるお買い上げの販売店に修理がご依頼できない場合には、取扱説明書の小泉成器株式会社「修理センター」へご相談ください。
- 4.保証期間内でも次の場合には有料修理になります。
 - (イ) 使用上の誤りおよび不当な修理や改造による故障および損傷。
 - (ロ) お買い上げ後の落下等による故障および損傷。
 - (ハ) 火災、地震、落雷、水害、その他の天災地変、異常電圧による故障および損傷。
 - (ニ) 一般家庭用以外（例えば業務用の長時間使用、車輛、船舶への搭載）に使用された場合の故障および損傷。
 - (ホ) 本書のご提示がない場合。
 - (ヘ) 本書にお買い上げ年月日、お客様名、販売店名の記入のない場合、あるいは字句を書き換えた場合。
- 5.保証期間内でも商品を修理窓口へ送付された場合の送料はお客様の負担となります。
- 6.本書は日本国内においてのみ有効です。Effective only in Japan.
- 7.本書は再発行致しませんので、紛失しないよう大切に保管してください。

修理メモ

- ※この保証書は、本書に明示した期間、条件のもとにおいて無料修理をお約束するものです。従ってこの保証書によって保証書を発行している者（保証責任者）、およびそれ以外の事業者に対するお客様の法律上の権利を制限するものではありません。保証期間経過後の修理等についてご不明の場合は、お買い上げの販売店、または取扱説明書の小泉成器株式会社「修理センター」にお問い合わせください。
- ※保証期間経過後の修理について詳しくは取扱説明書の「アフターサービスについて」をご覧ください。

アイラッシュカーラー

保証書 持込修理

本書は、本書記載内容（裏面記載）で無料修理を行うことをお約束するものです。

お買い上げの日から下記期間中故障が発生した場合は、本書をご提示の上、お買い上げの販売店に修理をご依頼ください。

型番	KLC-0981		
お買い上げ年月日	年	月	日
無料修理 保証期間	対象部分	期間（お買い上げ日より）	
	本体	1年	
お客様	お名前	見本様	
	ご住所		
販売店	店名・住所・電話		

★販売店の皆様へのご願い

必ず全項目をご記入、ご捺印の上、お客様にお渡しください。

小泉成器株式会社

本社 〒541-0051 大阪市中央区備後町3丁目3番7号

TEL.06(6262)3561

お客様の個人情報のお取り扱いについて

お受けしましたお客様の個人情報は当社個人情報保護方針に基づき適切に管理いたします。また、お客様の同意がない限り、業務委託をする場合および法令に基づき必要と判断される場合を除き、第三者への開示は行いません。

〈利用目的〉

お受けしました個人情報は、商品・サービスに関わるご相談・お問い合わせおよび修理対応のみを目的として使用させていただきます。

なお、この目的のために小泉成器株式会社および関係会社で上記個人情報を利用することがあります。

〈業務委託の場合〉

上記目的の範囲内で対応業務を委託する場合、委託先に対しては当社と同等の個人情報保護を実施させるとともに適切な管理・監督をいたします。

お客様相談窓口

この商品に関するご意見・ご質問については下記へお寄せください。

ご意見・ご質問について

お客様相談窓口



ナビダイヤル
(全国共通番号)

0570 (07) 5555

■IP電話などからご利用いただけない場合

〒541-0051 大阪市中央区備後町3丁目3番7号 TEL 06 (6262) 3561 FAX 06 (6268) 1432

修理に関するお問い合わせ

東日本修理センター



ナビダイヤル
(全国共通番号)

0570 (05) 8888

■IP電話などからご利用いただけない場合

〒344-0127 埼玉県春日部市水角1190 TEL 048 (718) 3340 FAX 048 (718) 3350

西日本修理センター



ナビダイヤル
(全国共通番号)

0570 (05) 8888

■IP電話などからご利用いただけない場合

〒559-0033 大阪市住之江区南港中1丁目3番98号 TEL 06 (6613) 3145 FAX 06 (6613) 3196

部品に関するお問い合わせ

部品センター



ナビダイヤル
(全国共通番号)

0570 (00) 3211

■IP電話などからご利用いただけない場合

〒559-0033 大阪市住之江区南港中1丁目3番98号 TEL 06 (6613) 3211 FAX 06 (6613) 3299

小泉成器株式会社

〒541-0051 大阪市中央区備後町3丁目3番7号
TEL 06 (6262) 3561 FAX 06 (6268) 1432

受付時間：平日9：00～17：00
(土・日・祝日・夏期休暇・年末年始を除く)

2023年6月現在(所在地、電話番号などについては変更がある場合がありますので、その節はご容赦願います。)

各部のなまえ

本体

ボリュームコーム
まつげをしっかり束ねて
ボリュームのあるまつげに。

セパレートコーム
まつげを細かく分けて広がり
のあるまつげに。
目尻、目頭、下まつげのセットに。

電源スイッチ
・上にスライド：ON
・下にスライド：OFF

**適温お知らせ
マーク**

充電ランプ

5V

接続端子
(USB Type C)

・キャップ*

・USBケーブル*

USBコネクタ
(USB Type C)

USBコネクタ
(USB Type A)

USBケーブル

名称の横に※が付いているものは付属品です。

充電のしかた

- 初めて使用する場合は、必ず充電してください。
- 長期間放置しておくくと電圧が低下する場合がありますので、使い始めなどには充電してください。
- 充電は、市販または当社別売部品のUSB-ACアダプター (P. 10 参照) をご使用ください。

警告

市販のUSB-ACアダプターは必ず定格出力DC5V 1Aのものを使用する。また、USB-ACアダプターの取扱説明書の記載内容に従って正しく使用する。
火災・感電の原因となります。

- パソコンなどに接続しても充電できますが、環境によって正常に充電できない場合があります。

※パソコンなどに接続した場合のデータの消失や故障など、本機を使用することによって生じた損害に関して、いかなる場合においても当社は一切責任を負いません。データの復元・損失補償などはいたしませんのでご了承ください。

警告

- ・専用のUSBケーブルで、他の商品を使用したり、充電したりしない。また、専用のUSBケーブル以外は使用しない。
異常発熱による発火・ショートの原因となります。
- ・出力電圧がDC5V以外の機器で使用しない。
火災・感電の原因となります。

注意

パソコンなどのUSB接続端子で、外付けハードディスクなど消費電力の大きい機器と同時に使用しない。
パソコンなどに障害を与え、データ消失・故障の原因となる恐れがあります。

- 充電完了後、USBケーブルを取りはずしてご使用ください。

充電のしかた

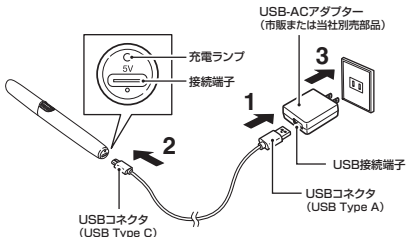
- 1 USBケーブルのUSBコネクタ (USB Type A) を市販または当社別売部品のUSB-ACアダプターのUSB接続端子に差し込みます。

※市販のUSB-ACアダプターは必ず定格出力DC5V 1Aのものを使用してください

- 2 USBケーブルのUSBコネクタ (USB Type C) を本体の接続端子に差し込みます。

- 3 USB-ACアダプターをコンセントに差し込みます。

・ 充電中、充電ランプが点灯します。



※充電中は、本体・USB-ACアダプターが多少熱くなりますが、異常ではありません

※当社別売部品のUSB-ACアダプターは、P. 10を参照してください。

充電のしかた

※ 充電の目安

- 約 10 時間で充電が完了し、充電ランプが消灯します。
- 1 回のフル充電で約 60 分※ 使用できます。
(周囲温度など使用条件によって異なります。)

※ニッケル水素充電電池の特性上、電池容量を使い切らずに充電を繰り返すと、使用可能時間が減少することがあります。これを避けるため、最後まで使い切ってから充電することをおすすめします。

- 適温お知らせマークの色が変わりにくくなったら、充電してください。

充電完了後

コンセントからUSB-ACアダプターを抜き、本体の接続端子からUSBコネクタを取りはずします。

▲ USBケーブルの取り扱いについて

下記について、必ずお守りください。

USBケーブルが断線し、ショート・発火・けがの原因となります。

- 常にUSBケーブルはゆとりをもった状態で使用する。(図①)
- 屈曲を起こさない・引っ張られた状態で使用しない。(図②③)
- USBケーブルによじれをおこさない。(図④)
- 本体にUSBケーブルを巻き付け、収納しない。(図⑤)

※USBケーブルが異常に熱を持っているときは使用しない。

図①



余裕を持って
ご使用いただく

図②



引っ張って使用しない

図③



図④



図⑤



正しい使いかた

- 充電中は、使用しないでください。

⚠ 注意

ご使用前に必ずコーム部の状態（変形、破損など）を確認する。
目やまぶたを傷付ける原因となります。

周囲温度は15℃～35℃でご使用ください。

15℃以下で使用すると、以下のような不具合が生じる原因となります。

- カールが付きにくくなる。
- 適温お知らせマークの色が変化するまでの時間が長くなる。

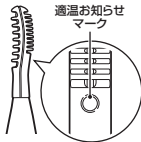
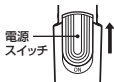
1 電源スイッチを「ON」にします。

- 適温お知らせマークが黒色から赤色に変わり始めるまで、約1分～2分待ちます。

（周囲温度25℃の場合）

- マークの一部が黒色から赤色に変われば使用可能です。

（周囲温度が低いときや充電の状態によって、赤色に変化するまでの時間が長くなる場合があります。）



2 まつげをカールします。

（P. 20～P. 21「上手な使いかた」参照）

使用後

- ①電源スイッチを「OFF」にします。
- ②お手入れします。（P. 22 参照）

上手な使いかた

⚠ 注意

- 鏡で確認しながら使用する。
目やまぶたを傷付ける原因となります。
- コーム部をまぶたに当てない。
やけどやけがの原因となります。
肌に当たって熱く感じたら、すぐに水などで冷やしてください。

point マスカラを塗り、少し乾いた後に使用すると仕上がりがよくなります。

※上まつげ

コームの使い分けで、
2つのまつげスタイルができます。



ボリュームスタイル ● まつげを束ねてボリュームを出したスタイル
使用コーム



Step1 →ボリュームコーム

Step2 →ボリュームコーム

セバレートスタイル ● まつげを細かく分けて広がりをつけたスタイル
使用コーム

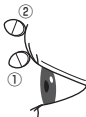


Step1 →ボリュームコーム

Step2 →セバレートコーム

Step1

根元に約3秒間(①)、持ち上げて約3秒間(②)、コームを当てます。



Step2

根元から毛先に向かってゆっくりとコームを動かし(①)、毛先でまつげを軽く押し(②)ます。



上手な使いかた

※目尻・目頭部分

セバレートコームで根元から毛先に向かってまつげを軽く押し
ます。



※下まつげ

セバレートコームで根元から毛
先までゆっくり下に動かします。



マスカラについて

マスカラを塗った後、すぐに使用するとマスカラが取れることがあります。

- マスカラを塗りすぎないようにしてください。
- マスカラが乾くまで少し時間をおいてください。

お手入れと保管のしかた

- 必ず電源スイッチを「OFF」にして、USBケーブルを取りはずしてから行ってください。

＊お手入れ



警告

水洗いしない。

ショート・感電の原因となりますので、絶対におやめください。

本体

本体の汚れは、乾いた布で拭き取ってください。



コーム部

＊ご使用のたびにお手入れされることをおすすめします。

コーム部の汚れは、乾いた綿棒で掃除してください。

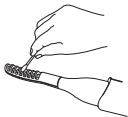
＊綿がコームに残らないようにご注意ください。



注意

ベンジン、シンナー、アルコール、灯油などの溶剤や薬品類、磨粉などは使用しない。

ひび割れ・感電・引火の恐れがあります。



＊保管

- 必ずキャップを取り付けて保管してください。
- お子様の手の届かない場所に保管してください。
- 浴室など、湿気の多い場所や、直射日光の当たる場所は避けてください。

故障かな？と思ったら

修理を依頼される前に以下の点をお調べください。

こんな場合	点 検	処置のしかた
適温お知らせマークの色が、変わらない・変わるまで時間がかかる。	十分に充電されていますか？	約10時間充電してください。 (P. 16～P. 18参照)
	周囲温度が15℃以下になっていませんか？	周囲温度が15℃～35℃の環境でご使用ください。
充電できない。	USBコネクタが本体の接続端子やUSB-ACアダプターのUSB接続端子から抜けていませんか？	確実に差し込んでください。
	USB-ACアダプターがコンセントから抜けていませんか？	確実に差し込んでください。
カールがつきにくい。	コーム部が汚れていませんか？	コーム部のお手入れをしてください。 (P. 22参照)
	周囲温度が15℃以下になっていませんか？	周囲温度が15℃～35℃の環境でご使用ください。