

# KOIZUMI

家庭用

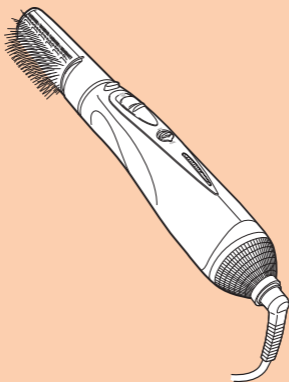
日本国内専用  
Use only in Japan

## マイナスイオンカーリングドライヤー KHC-5130

### 取扱説明書

ご使用前に必ずお読みください。

保証書付



このたびはコイズミ マイナスイオンカーリングドライヤーをお買い上げいただき、まことにありがとうございます。正しくご使用いただくために、ご使用前に必ず、この取扱説明書をお読みください。なお、この取扱説明書には保証書が付いています。お読みになった後は、大切に保管してください。

小泉成器株式会社

# 安全上のご注意

- \*ご使用前に、この「安全上のご注意」をよくお読みの上、正しくお使いください。
- \*ここに示した注意事項は、製品を安全に正しくお使いいただき、お使いになる方や他の人々への危害や損害を未然に防止するためのものです。また注意事項は、危害や損害の大きさと切迫の程度を明示するために、誤った取り扱いをすると生じることが想定される内容を「警告」「注意」の2つに区分しています。いずれも安全に関する重要な内容ですので、必ず守ってください。



**警告**

誤った取り扱いをしたときに、死亡または重傷を負う可能性があるもの



**注意**

誤った取り扱いをしたときに、使用者が傷害を負ったり、物的損害の可能性のあるもの

## 絵表示例と絵表示の意味

図①



○ 記号は、禁止の行為であることを告げるものです。図の中や近傍に具体的な禁止内容（左図①の場合は分解禁止、左図②の場合は浴室、シャワー、水の入った容器の近くなどでの使用・保管禁止）が描かれています。

図②



● 記号は、行為を強制したり指示したりする内容を告げるものです。図の中に具体的な指示内容（左図の場合は電源プラグをコンセントから抜いてください）が描かれています。

※お読みになった後は、お使いになる方がいつでも見られるところに必ず保管してください。

## 警告



**改造はしない。修理技術者以外の方は、分解したり修理をしない。**  
火災・感電・けがの原因となります。修理はお買い上げの販売店または小泉成器株式会社「修理センター」にご相談ください。

**定格15A以上のコンセントを単独で使用する。また、延長コードを使用しない。**

他の器具と併用すると分岐コンセント部が異常発熱して発火することがあります。

**電源コードは必ずゆとりを持たせて使用する。**

電源コードが引っ張られたり、屈曲が繰り返されるとショートします。

**吸込口フィルターに付いたほこりや髪の毛などを、やわらかい歯ブラシなどで取り除く。**

温風が熱くなり、髪がこげたり、火災・やけどの恐れがあります。吸込口フィルターはこまめに（月1回以上）お手入れしてください。



**電源プラグは清潔にする。刃および刃の取付面にほこりが付着している場合は拭き取る。**

ショート・火災の原因となります。

**電源コードや電源プラグが破損した場合は、直ちに使用を中止する。**

感電・ショート・発火の原因となります。修理はお買い上げの販売店または小泉成器株式会社「修理センター」にご相談ください。

**当商品で遊ぶことがないように、お子様から目を離さない。**

やけど・感電・けがをする恐れがあります。



**コンセントの差し込みがゆるいときは使用しない。**

感電・ショート・発火の原因となります。

## ⚠ 警告

安全に責任を負う人の監視または指示がない限り、補助を必要とする人や子供だけで使わせない。

やけど・感電・けがをする恐れがあります。

乳幼児の手の届くところで使用したり放置しない。

やけど・感電・けがをする恐れがあります。

引火性の物（ガソリン、ベンジン、シンナー）の近くで使用しない。

爆発や火災の原因となります。

吸込口や吹出口をふさいだり、ヘアピンなどの異物を入れない。

感電したり異常過熱により発火することがあります。



電源コードを傷付けたり、破損したり、加工したり、無理に曲げたり、引っ張ったり、ねじったりしない。また、重い物を載せたり、はさみ込んだり、高温部に近づけたりしない。

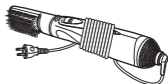
電源コードが破損し、火災・感電の原因となります。

AC100V以外の地域では使用しない。（日本国内専用）

火災・感電の原因となります。

本体に電源コードを巻き付けない。また、電源コードを束ねたまま使用しない。

電源コードがねじれて断線・ショート・火災・感電の原因となります。



次のようなときは使用しない。

- 風が出たり出なかったりするとき
- 電源コードがねじれて戻らなくなったとき
- 電源コード・電源プラグの根元部分が変形したり傷んでいるとき

 **警告**

業務用として使用しない。また、不特定多数の人が使う場所に置かない。

連続過負荷による故障の恐れがあります。



スプレー式整髪料を同時に使用しない。

発火・やけどの恐れがあります。

電源コードがよじれたままでは使用しない。

ショートして火花が出ることがあります。



水につけない。また、ぬれた手で使用しない。

ショート・感電の原因となります。



浴槽、シャワー、洗面器または水の入った他の容器などの水のかかる場所や湿気の多いところで使用しない。

絶縁劣化などにより、感電・火災・ショートの恐れがあります。



使用時以外は必ずスイッチを切り、電源プラグをコンセントから抜く。

けがややけど・絶縁劣化による感電や漏電火災の原因となります。

## ⚠ 注意

電源プラグを抜くときは、電源コードを持たずに必ず先端の電源プラグを持って引き抜く。

感電やショートして発火することがあります。



使用中、髪が吸込口に吸い込まれないように注意する。

故障ややけどの原因となります。

金属製のネックレスなどを身に着けている場合、十分注意する。

温風で熱せられ、やけどをする恐れがあります。

毛髪の乾燥や整髪料以外の使用、乳幼児・ペットへの使用は避ける。

やけどや火災、故障の原因となります。

通電したまま放置しない。

火災の原因となります。



落としたり、ぶつけたりしない。

感電・発火の原因となります。

アタッチメントに毛髪を巻き過ぎない。

過熱して発火することがあります。

アタッチメントに整髪料を付けたり、洗髪などの用具として使用しない。

やけどや故障の原因となります。



使用中、アタッチメントは高温になっているので、触れない。

やけどをする恐れがあります。

整髪料などが付いた手で本体を触らない。

劣化の原因となります。




浴室や湿気の多いところに保管しない。

絶縁劣化により感電することがあります。

# 仕様

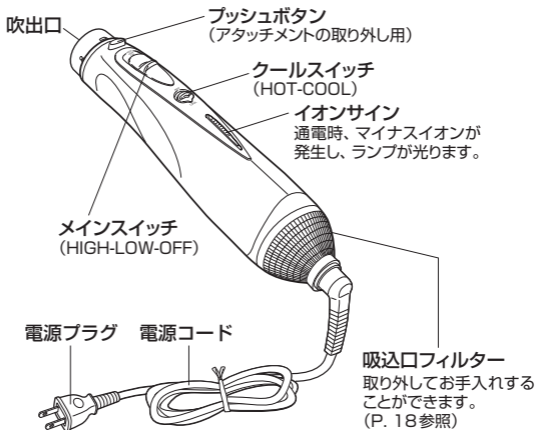
|                    |   |
|--------------------|---|
| 電 源                | AC100V 50/60Hz 共用                                       |
| 消 費 電 力            | 700W  |
| 電源コードの長さ           | 約1.7m   |
| サ イ ズ<br>(本 体 の み) | 約234(W) × 51(D) × 58(H) mm                              |
| 質 量<br>(本 体 の み)   | 約310g   |
| 安 全 装 置            | 温度ヒューズ 152℃   |
| 付 属 品              | 先玉ボリュームキャッチブラシ、ロールキャッチブラシ、<br>ブローアイロンブラシ、取扱説明書（本書：保証書付） |

※本機の仕様および外観については、改良のため予告なく変更することがあります。

|   |                                       |   |
|---|---------------------------------------|---|
| <br><b>愛情点検</b> | <b>★長年ご使用のマイナスイオンカーリングドライヤーの点検を！</b>  |   |
|   | <p>ご使用の際<br/>このような<br/>ことはありませんか？</p> | <ul style="list-style-type: none"><li>●スイッチを入れても、ときどき<br/>運転しないときがある。</li><li>●電源コードを折り曲げると通電<br/>したり、しなかったりする。</li><li>●運転中に異常な音や振動が<br/>する。</li><li>●こげくさい臭いがする。</li><li>●その他の異常、故障がある。</li></ul> |
|   | <b>ご使用<br/>中 止</b>                    | <p>このような症状のときは、<br/>故障や事故防止のため、<br/>スイッチを切り、コンセントから<br/>電源プラグを抜いて必ず販売店<br/>にご相談ください。</p>  |

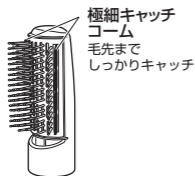
# 各部のなまえ

## 本体



## アタッチメント

- 先玉ボリューム  
キャッチブラシ



- ロールキャッチ  
ブラシ



- ブローアイロン  
ブラシ



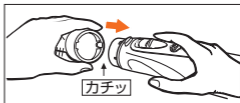


# 各部のなまえ

## アタッチメントの着脱のしかた

### 取り付けかた

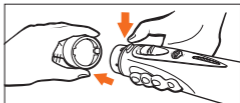
アタッチメントの内側にある切り込みを本体のネジ頭に合わせてカチッと音がするまで差し込みます。



※アタッチメントと本体の間にほこりや髪の毛などが付着していると、しっかり差し込めませんので、ときどき拭き取ってください。

### 取り外しかた

押しボタンを押しながら、アタッチメントを引き抜きます。



### ⚠ 注意

ご使用直後はアタッチメントが高温になっていますので、必ず冷めてから取り外してください。

# マイナスイオンについて

- メインスイッチを入れると、マイナスイオンが常に発生します。(イオンサインが点灯します。)
- マイナスイオン発生時に特有の臭いがすることがありますが、人体に害はありません。

本体から「ジー音」「ピー音」などの音が発生することがありますが、マイナスイオン発生時の音であり、異常ではありません。

# 【アフターサービスについて】

## 1 保証書

- この取扱説明書には保証書が付いています。保証書はお買い上げの販売店で「販売店名・お買い上げ日」などの記入をご確認の上、内容をよくお読みの後、大切に保管してください。保証期間はお買い上げ日より1年間です。

## 2 修理を依頼される時

- 保証期間中は商品に保証書を添えてお買い上げの販売店にご持参ください。保証の記載内容により無料修理いたします。
- 保証期間が過ぎているときはお買い上げの販売店にご相談ください。修理により使用できる場合は、お客様のご要望により有料で修理いたします。

## 3 補修用性能部品の保有期間

- マイナスイオンカーリングドライヤーの補修用性能部品の保有期間は製造打切後5年です。補修用性能部品とは商品の機能を維持するために必要な部品です。

## 4 アフターサービスについてご不明の場合

- アフターサービスについてご不明の場合には、お買い上げの販売店か、小泉成器株式会社「修理センター」にお問い合わせください。

## お客様の個人情報のお取り扱いについて

お受けしましたお客様の個人情報は当社個人情報保護方針に基づき適切に管理いたします。また、お客様の同意がない限り、業務委託をする場合および法令に基づき必要と判断される場合を除き、第三者への開示は行いません。

〈利用目的〉

お受けしました個人情報は、商品・サービスに関わるご相談・お問い合わせおよび修理対応のみを目的として使用させていただきます。

なお、この目的のために小泉成器株式会社および関係会社で上記個人情報を利用することがあります。

〈業務委託の場合〉

上記目的の範囲内で対応業務を委託する場合、委託先に対しては当社と同等の個人情報保護を実施させるとともに適切な管理・監督をいたします。

## 【保証・無料修理規定】

1. 取扱説明書、本体貼付ラベル等の注意書に従った**正常な使用状態で保証期間内に故障**した場合、「**無料修理**」致します。
2. 保証期間内に故障して無料修理をお受けになる場合には、**商品と本書をご持参ご提示の上、お買い上げの販売店にご依頼ください。**
3. **ご購入、ご購入品等**で本保証書に記入してあるお買い上げの販売店に修理がご依頼できない場合には、取扱説明書の小泉成器株式会社「修理センター」へご相談ください。
4. 保証期間内でも次の場合には有料修理になります。
  - (イ) 使用上の誤りおよび不当な修理や改造による故障および損傷。
  - (ロ) お買い上げ後の落下等による故障および損傷。
  - (ハ) 火災、地震、落雷、水害、その他の天災地変、異常電圧による故障および損傷。
  - (ニ) 一般家庭用以外（例えば業務用の長時間使用、車輛、船舶への搭載）に使用された場合の故障および損傷。
  - (ホ) 本書のご提示がない場合。
  - (ヘ) 本書にお買い上げ年月日、お客様名、販売店名の記入のない場合、あるいは字句を書き換えた場合。
5. 保証期間内でも商品を修理窓口へ送付された場合の送料はお客様の負担となります。
6. 本書は日本国内においてのみ有効です。 Effective only in Japan.
7. 本書は再発行致しませんので、紛失しないよう大切に保管してください。

### 修理メモ

※この保証書は、本書に明示した期間、条件のもとにおいて無料修理をお約束するものです。従ってこの保証書によって保証書を発行している者（保証責任者）、およびそれ以外の事業者に対するお客様の法律上の権利を制限するものではありません。保証期間経過後の修理等についてご不明の場合は、お買い上げの販売店、または取扱説明書の小泉成器株式会社「修理センター」にお問い合わせください。

※保証期間経過後の修理について詳しくは取扱説明書の「アフターサービスについて」をご覧ください。

# マイナスイオンカーリングドライバー 保証書 持込修理

本書は、本書記載内容（裏面記載）で無料修理を行うことをお約束するものです。  
お買い上げの日から下記期間中故障が発生した場合は、本書をご提示の上、お買  
い上げの販売店に修理をご依頼ください。

|              |          |              |   |
|--------------|----------|--------------|---|
| 型番           | KHC-5130 |              |   |
| お買い上げ年月日     | 年        | 月            | 日 |
| 無料修理<br>保証期間 | 対象部分     | 期間（お買い上げ日より） |   |
|              | 本体       | 1年           |   |
| お客様          | お名前      | 様            |   |
|              | ご住所 〒    |              |   |
| 販売店          | 店名・住所・電話 |              |   |

見<sub>EL</sub>本

★販売店の皆様へのお願い 必ず全項目をご記入、ご捺印の上、お客様にお渡しください。  
小泉成器株式会社 本社 〒541-0051 大阪市中央区備後町3丁目3番7号 TEL.06(6262)3561

## お客様相談窓口

この商品に関するご意見・ご質問については下記へお寄せください。

### ご意見・ご質問について

#### お客様相談窓口



ナビダイヤル  
(全国共通番号)

0570 (07) 5555

■IP電話などからご利用いただけません

〒541-0051 大阪市中央区備後町3丁目3番7号 TEL.06(6262)3561 FAX.06(6268)1432

### 修理に関するお問い合わせ

#### 東日本修理センター



ナビダイヤル  
(全国共通番号)

0570 (05) 8888

■IP電話などからご利用いただけません

〒344-0127 埼玉県春日部市水角1190 TEL.048(718)3340 FAX.048(718)3350

#### 西日本修理センター



ナビダイヤル  
(全国共通番号)

0570 (05) 8888

■IP電話などからご利用いただけません

〒559-0033 大阪市住之江区南港中1丁目3番98号 TEL.06(6613)3145 FAX.06(6613)3196

### 部品に関するお問い合わせ

#### 部品センター



ナビダイヤル  
(全国共通番号)

0570 (00) 3211

■IP電話などからご利用いただけません

〒559-0033 大阪市住之江区南港中1丁目3番98号 TEL.06(6613)3211 FAX.06(6613)3299

## 小泉成器株式会社

〒541-0051 大阪市中央区備後町3丁目3番7号  
TEL.06(6262)3561 FAX.06(6268)1432

受付時間：平日9:00~17:30  
(土・日・祝日・夏期休暇・年末年始を除く)

2022年7月現在(所在地、電話番号など)  
については変更がある場合がありますので、  
その際はご容赦願います。)

# 正しい使いかた

## 1 お好みのアタッチメントを本体に取り付けます。 (P. 8 参照)

### ⚠ やけどに注意

アタッチメントの取り扱い、必ず冷めてから行ってください。

#### アタッチメント

先玉ボリューム  
キャッチブラシ



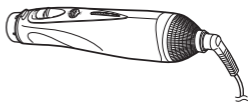
ロールキャッチ  
ブラシ



ブローアイロン  
ブラシ



本体



## 2 電源プラグをコンセントに 差し込みます。

※根元までしっかり差し込んでください。



## 3 スイッチを入れます。

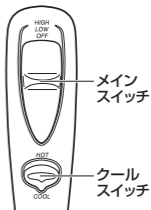
・乾燥や整髪に合わせて使い分けてください。

#### メインスイッチ

HIGH : 乾燥時に  
LOW : セット時に  
OFF : 電源切

#### クールスイッチ

HOT : 温風  
COOL : 冷風



# 正しい使いかた

## ⚠ 注意

- ・ご使用中、アタッチメントは高温になりますので、触れないように注意してください。
- ・一定の場所に長時間、温風を当てないでください。髪を傷める場合があります。
- ・ご使用中熱く感じるがありましたら、メインスイッチを「OFF」にして、使用を中止してください。

## 使用後

メインスイッチを「OFF」にし、  
電源プラグをコンセントから抜きます。



## ⚠ 電源コードの取り扱いについて

下記について、必ずお守りください。

電源コードが断線し、ショート・発火・けがの原因となります。

●常に電源コードはゆとりをもった状態で使用する。

(図①)

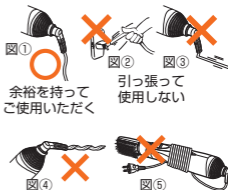
●屈曲を起こさない・引っ張られた状態で使用しない。

(図②③)

●電源コードによじれをおこさない。(図④)

●本体に電源コードを巻き付け、収納しない。(図⑤)

※風が出たり出なかったり、電源コードが異常に熱を持っているときは使用しない。





# 上手な使いかた



## セットする前の下準備

**1** ■洗髪後の場合  
髪を湿り気が残る程度まで乾かします。

■乾いた髪の場合

蒸しタオル・水などで髪を少し湿らせます。



**2** 十分にブラッシングをして、からまり・ほつれ・抜け毛を取り除きます。



**注意**

・ご使用中、アタッチメントは高温になりますので、触れないように注意してください。

## 先玉ボリュームキャッチブラシの使いかた

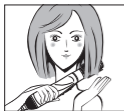


- ストレートヘアのスタイリングに。
- 立ち上げやボリュームアップに。
- 毛先のカールに。



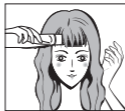
メインスイッチ ▶ **LOW**  
クールスイッチ ▶ **HOT**

### ＊ボリューム



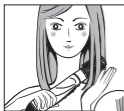
髪の内側にブラシを入れ、根元から毛先に向けて、上に持ち上げるようにすべらせていきます。これを数回繰り返します。

### ＊前髪



ブラシを前髪の根元にしっかりとセットし、そのままキープしてクセづけます。

### ＊内巻き



ブラシを髪の内側から毛先までおろし、ブラシと手で毛束をはさみながら内側に手首を回します。

### ＊外巻き



ブラシを髪の外側から毛先までおろし、ブラシと手で毛束をはさみながら外側に手首を回します。



# 上手な使いかた



## ロールキャッチブラシの使いかた



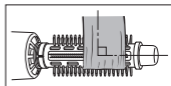
- しっかりカールづけしたいときに



- メインスイッチ ▶ **LOW**
- クールスイッチ ▶ **HOT**

### 髪を巻くときのお願い

髪を少量とり、ブラシに対して髪が直角になるように巻いてください。



Point

- 同じ箇所に 15 秒以上使用し続けしないでください。
- 一度に整えようとせず、毛束を少なめにとって少しずつ形づけるようにします。

### \* トップのボリューム



上に持ち上げるように。

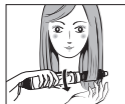
髪を少量とり、ブラシを髪の根元にしっかりとセットし、回転させながら毛先に向けて徐々にすべらせていきます。

### \* 前髪



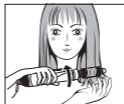
ブラシを前髪の根元にしっかりとセットし、回転させながらカールづけします。

### \* 内巻き



髪を少量とり、ブラシを毛先の内側から巻き上げます。

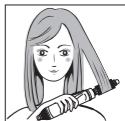
### \* 外巻き



髪を少量とり、ブラシを毛先の外側から巻き上げます。

### 髪を外すときのお願い

ブラシをできるだけ頭部から離して、巻き付けと同じ角度で外してください。







# 上手な使いかた

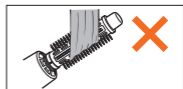


## ロールキャッチブラシの使いかた

### ⚠ 注意

ご使用中、次のような使いかたをすると、髪がもつれ、ほどきにくくなる場合があります。

- 巻き上げる際、毛束以外の髪をブラシにからめたとき
- 毛先から根元に向かって、強く巻き付けすぎたとき
- 巻く毛束が多すぎたとき
- ブラシに髪を巻いたまま引っ張って抜こうとしたとき
- 右図のように斜めに巻いたり、外すときに斜めに巻きもどしたとき



## ブローアイロンブラシの使いかた



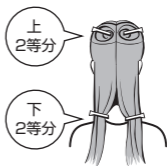
- 浮き毛を抑え、クセを伸ばしたいときに。
- 毛先までまとまり良くスタイリングしたいときに。

### ⚠ 注意

- ・髪をはさむときは、必ずグリップを押さえてはさんでください。ご使用中、アタッチメントは高温になりますので、グリップ以外の部分に触れないように注意してください。

Point

- 根本からクセを伸ばしたいときは、先にブロッキングをします。
- ・ブロッキングとは、セットしやすくするために髪を取り分ける作業です。



- 1 3～5cm幅で毛束を取り、グリップを外側にしてブラシの中央にはさみます。





# 上手な使いかた

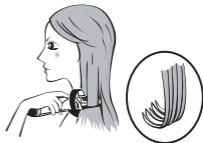


## ブローアイロンブラシの使いかた

- 2** 毛先に向かってゆっくりと  
ブラシをすべらせて  
ブラシをすべらせて



毛先をワンカールさせたいときは  
ブラシをすべらせ、  
手首を内側に回転させます。



Point

- 同じ箇所に15秒以上使用し続けしないでください。
- すべらせていくときは、毛束を少なめにとります。

## セットのコツ

温風で髪をセットした後、  
冷風を当てると、  
スタイリングが長持ちします。



メインスイッチ ▶ **LOW**  
クールスイッチ ▶ **COOL**

## 最後の仕上げ

- ブラシや手グシで軽くブラッシングして整えます。
- よりきれいに見せるために、つや出しタイプのスタイリング剤を付けます。



# お手入れと保管のしかた

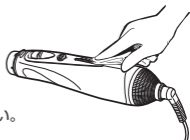
- 必ずメインスイッチを「OFF」にして電源プラグをコンセントから抜き、本体が冷めてからお手入れ・保管してください。

## ＊お手入れ

### 本体

本体の汚れは薄めた中性洗剤を含ませた布で拭き取ってください。  
その後、洗剤が残らないように乾いた布でもう一度拭き取ってください。

※ベンジン、シンナー類は器具を傷めるので使用しないでください。



### アタッチメント

本体より外し、付着した抜け毛やほこりなどを取り、中性洗剤でよく洗って、充分すすぎ洗った後、よく乾燥させてください。

※アタッチメントがぬれたままでご使用になりますと、感電、故障の原因となります。

### 吸込口フィルター

吸込口フィルターの汚れは、風量を少なくさせたり、発火・やけどの原因となりますので、こまめに（月1回以上）お手入れしてください。

- ①吸込口フィルターを左に回し本体から外します。
- ②吸込口フィルターに付いたほこりや髪の毛などを、やわらかい歯ブラシなどで取り除きます。
- ③お手入れが終わったら、吸込口フィルターを本体に押し込み右に回して取り付けます。



## ＊保管

※ヘアピンなど他の物といっしょに保管しないでください。

本体内部に入り込んだ場合、故障の原因となります。

※本体やアタッチメントに整髪料や化粧品が付いたまま放置しないでください。

本体やアタッチメントが劣化して、色落ちや故障の原因となります。